

Федеральное государственное бюджетное образовательное учреждение высшего образования "Северный государственный медицинский университет" Министерства здравоохранения Российской Федерации

**Педагогический анализ / мониторинг  
результатов Федерального интернет-экзамена  
в сфере профессионального образования**

**по вузу в целом**

**октябрь 2022 – февраль 2023**

## Оглавление

*Для обновления содержания нажмите на слове здесь правой кнопкой мыши и выберите пункт меню "Обновить поле"*

## Введение

Проект «Федеральный интернет-экзамен в сфере профессионального образования» (ФЭПО) является одной из широко востребованных вузами и ссузами объективных процедур оценки качества подготовки студентов и учащихся. В условиях модернизации образования и внедрения в образовательный процесс федеральных государственных образовательных стандартов (ФГОС) в ФЭПО реализована технология независимой оценки результатов обучения студентов на основе компетентностного подхода.

В рамках компетентностного подхода ФЭПО предложены уровневая модель педагогических измерительных материалов (ПИМ) и модель оценки результатов обучения студентов для проведения поэтапного анализа достижений обучающихся.

Представленный в данной книге *педагогический анализ/мониторинг по результатам ФЭПО в рамках компетентностного подхода предназначен для представителей ректората/директората* и отражает информацию о результатах тестирования студентов, обучающихся по направлениям подготовки и специальностям, реализующим ФГОС.

*В первом разделе* представлены количественные показатели участия в ФЭПО.

*Во втором разделе* приведена модель оценки результатов обучения, используемая в рамках компетентностного подхода проекта ФЭПО.

*Третий раздел* посвящен сравнительной оценке результатов обучения образовательной организации и вузов-участников.

*В четвертом разделе* отражен мониторинг результатов тестирования студентов вуза и вузов-участников по дисциплинам, отдельным направлениям подготовки и специальностям и вузу в целом.

В приложении 1 приведена информация о соответствии наименований дисциплин, имеющих одинаковую обобщенную структуру содержания ПИМ, но различающихся наименованием для разных образовательных программ. В приложении 2 описаны формы представления результатов тестирования, используемые в данном отчете.

# 1. Показатели участия в ФЭПО-32 – ФЭПО-36

## 1.1. Количественные показатели участия образовательных организаций в ФЭПО

Данные о количестве вузов-участников в рамках компетентностного подхода ФЭПО представлены в таблице 1.1 и на рисунке 1.1.

Таблица 1.1 – Количественные показатели участия в ФЭПО

| Период проведения           | Этап    | Количество вузов-участников | Количество сеансов тестирования |
|-----------------------------|---------|-----------------------------|---------------------------------|
| октябрь 2020 – февраль 2021 | ФЭПО-32 | 129                         | 171043                          |
| март – июль 2021            | ФЭПО-33 | 133                         | 140799                          |
| октябрь 2021 – февраль 2022 | ФЭПО-34 | 132                         | 157787                          |
| март – июль 2022            | ФЭПО-35 | 136                         | 143878                          |
| октябрь 2022 – февраль 2023 | ФЭПО-36 | 129                         | 159871                          |

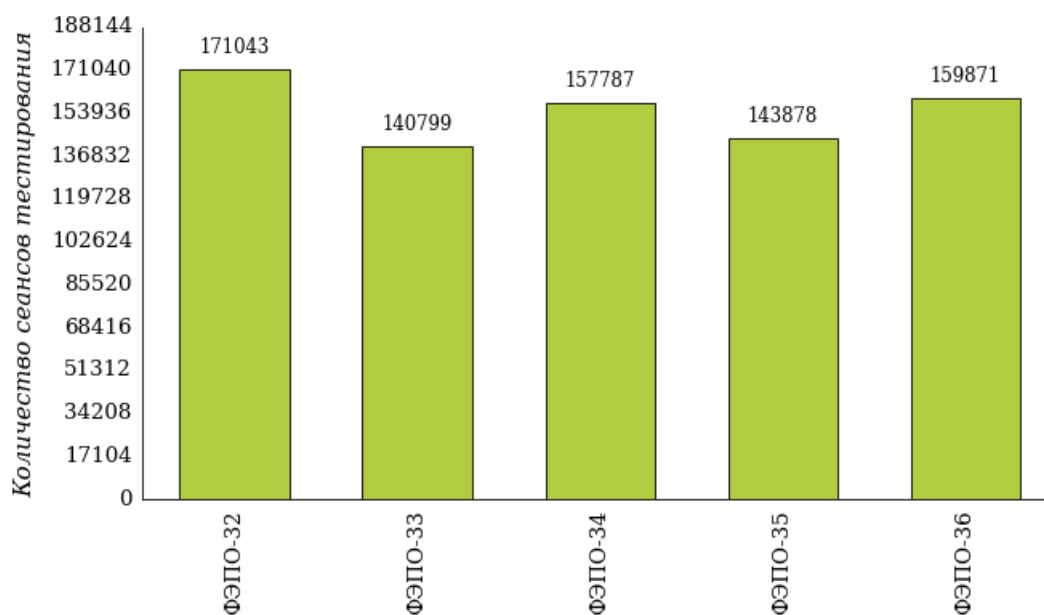


Рисунок 1.1 – Динамика сеансов тестирования студентов вузов-участников

## 1.2. Количественные показатели участия студентов вуза в ФЭПО

Количество образовательных программ и сеансов тестирования студентов вуза отражено в таблице 1.2 и на рисунке 1.2.

Таблица 1.2 – Количественные показатели участия в ФЭПО студентов вуза

| Период проведения           | Этап    | Количество направлений подготовки и специальностей | Количество сеансов тестирования |
|-----------------------------|---------|--|---------------------------------|
| октябрь 2020 – февраль 2021 | ФЭПО-32 | 13   | 983                             |
| март – июль 2021            | ФЭПО-33 | 13   | 757                             |
| октябрь 2021 – февраль 2022 | ФЭПО-34 | 13   | 1164                            |
| март – июль 2022            | ФЭПО-35 | 12   | 736                             |
| октябрь 2022 – февраль 2023 | ФЭПО-36 | 13   | 1216                            |

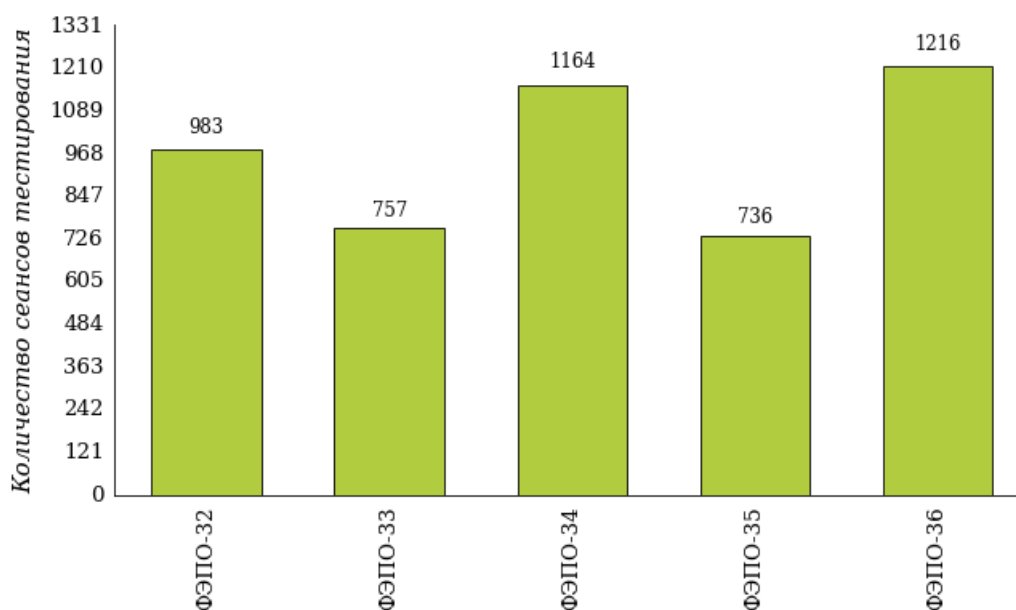


Рисунок 1.2 – Динамика сеансов тестирования студентов вуза

Количество сеансов тестирования студентов вуза по отдельным направлениям подготовки и специальностям за пять этапов проекта ФЭПО отражено в таблице 1.3.

Таблица 1.3 – Количественные показатели участия в ФЭПО студентов вуза по направлениям подготовки и специальностям

| Шифр направления подготовки / специальности | Наименование направления подготовки / специальности  | Количество сеансов тестирования |         |         |         |         |
|---|--|---------------------------------|---------|---------|---------|---------|
|   |  | ФЭПО-32                         | ФЭПО-33 | ФЭПО-34 | ФЭПО-35 | ФЭПО-36 |
| <b>Направления подготовки</b>               |  |                                 |         |         |         |         |
| 34.03.01                                    | Сестринское дело   | 14                              | 16      | 9       | -       | 14      |
| 37.03.01                                    | Психология   | 27                              | 17      | 43      | 41      | 59      |
| 38.03.01                                    | Экономика  | 50                              | 20      | 14      | 26      | 50      |
| 38.03.02                                    | Менеджмент   | 13                              | 14      | 14      | 14      | 22      |
| 39.03.02                                    | Социальная работа  | 39                              | 7       | 74      | 33      | 53      |
| 49.03.02                                    | Физическая культура для лиц с отклонениями в состоянии здоровья (адаптивная физическая культура) | 28                              | 17      | 89      | 48      | 67      |
| <b>Специальности</b>                        |  |                                 |         |         |         |         |
| 30.05.01                                    | Медицинская биохимия   | 67                              | 84      | 45      | 64      | 30      |
| 31.05.01                                    | Лечебное дело  | 202                             | 190     | 594     | 241     | 641     |
| 31.05.02                                    | Педиатрия  | 177                             | 78      | 75      | 84      | 34      |
| 31.05.03                                    | Стоматология   | 196                             | 95      | 74      | 88      | 124     |
| 32.05.01                                    | Медико-профилактическое дело   | 67                              | 135     | 52      | 50      | 45      |
| 33.05.01                                    | Фармация   | 81                              | 75      | 52      | 19      | 46      |
| 37.05.01                                    | Клиническая психология   | 22                              | 9       | 29      | 28      | 31      |

## 2. ФЭПО: модель оценки результатов обучения

В рамках компетентностного подхода ФЭПО используется модель оценки результатов обучения, в основу которой положена методология В. П. Беспалько об уровнях усвоения знаний и постепенном восхождении обучающихся по образовательным траекториям (рисунок 2.1).



Рисунок 2.1 – Принципы восхождения по методологии В. П. Беспалько

Выделены следующие *уровни* результатов обучения студентов.

**Первый уровень.** Результаты обучения студентов свидетельствуют об усвоении ими некоторых элементарных знаний основных вопросов по дисциплине. Допущенные ошибки и неточности показывают, что студенты не овладели необходимой системой знаний по дисциплине.

**Второй уровень.** Достигнутый уровень оценки результатов обучения показывает, что студенты обладают необходимой системой знаний и владеют некоторыми умениями по дисциплине. Студенты способны понимать и интерпретировать освоенную информацию, что является основой успешного формирования умений и навыков для решения практико-ориентированных задач.

**Третий уровень.** Студенты продемонстрировали результаты на уровне осознанного владения учебным материалом и учебными умениями, навыками и способами деятельности по дисциплине. Студенты способны анализировать, проводить сравнение и обоснование выбора методов решения заданий в практико-ориентированных ситуациях.

**Четвертый уровень.** Студенты способны использовать сведения из различных источников для успешного исследования и поиска решения в нестандартных практико-ориентированных ситуациях. Достигнутый уровень оценки результатов обучения студентов по дисциплине является основой для формирования компетенций, соответствующих требованиям ФГОС.

Для студента достигнутый уровень обученности определяется по результатам выполнения всего ПИМ в соответствии с алгоритмом, приведенным в таблице 2.1.

Таблица 2.1 – Алгоритм определения достигнутого уровня обученности для студента

| Объект оценки | Показатель оценки результатов обучения студента   | Уровень обученности (уровень результатов обучения) |
|---------------|---|--|
| Студент       | Менее 70% баллов за задания каждого из блоков 1, 2 и 3  | Первый   |
|               | Не менее 70% баллов за задания блока 1 и меньше 70% баллов за задания каждого из блоков 2 и 3<br>или<br>Не менее 70% баллов за задания блока 2 и меньше 70% баллов за задания каждого из блоков 1 и 3<br>или<br>Не менее 70% баллов за задания блока 3 и меньше 70% баллов за задания каждого из блоков 1 и 2 | Второй   |
|               | Не менее 70% баллов за задания каждого из блоков 1 и 2 и меньше 70% баллов за задания блока 3<br>или<br>Не менее 70% баллов за задания каждого из блоков 1 и 3 и меньше 70% баллов за задания блока 2<br>или<br>Не менее 70% баллов за задания каждого из блоков 2 и 3 и меньше 70% баллов за задания блока 1 | Третий   |
|               | Не менее 70% баллов за задания каждого из блоков 1, 2 и 3   | Четвертый  |

Показатели и критерии оценки результатов обучения для студента и для выборки студентов направления подготовки / специальности на основе предложенной модели представлены в таблице 2.2.

Таблица 2.2 – Показатели и критерии оценки результатов обучения

| Объект оценки  | Показатель оценки результатов обучения                  | Критерий оценки результатов обучения                              |
|--|---|---|
| Студент  | Достигнутый уровень результатов обучения                | Уровень обученности <b>не ниже второго</b>                        |
| Выборка студентов направления подготовки / специальности | Процент студентов на уровне обученности не ниже второго | <b>60%</b> студентов на уровне обученности <b>не ниже второго</b> |



### 3. Результаты обучения студентов в рамках ФЭПО-36

В разделе представлена информация о результатах тестирования студентов по двум показателям:

- *доля студентов по проценту набранных баллов за выполнение ПИМ* позволяет провести экспресс-оценку результатов тестирования;
- *доля студентов на уровне обученности не ниже второго* позволяет провести более глубокий анализ результатов обучения в соответствии с предложенной моделью.

#### 3.1. Результаты обучения студентов вуза и вузов-участников в целом

Результаты тестирования студентов вуза и вузов-участников в целом по показателю «Доля студентов по проценту набранных баллов за выполнение ПИМ» представлены на рисунке 3.1.

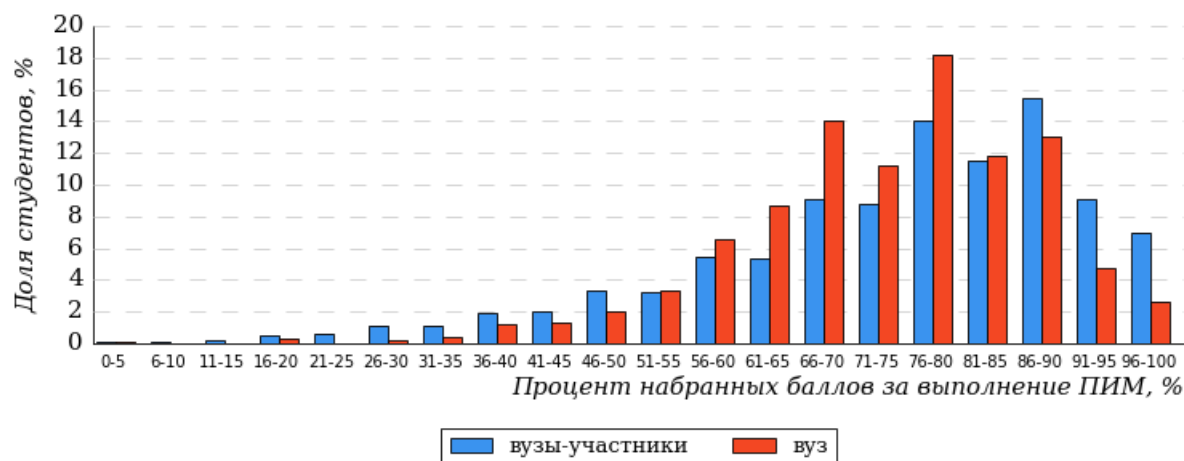


Рисунок 3.1 – Распределение результатов тестирования студентов вуза с наложением на общий результат вузов-участников

Распределение результатов тестирования студентов вуза и вузов-участников в целом по показателю «Доля студентов на уровне обученности не ниже второго» в соответствии с моделью оценки результатов обучения представлено на рисунке 3.2.

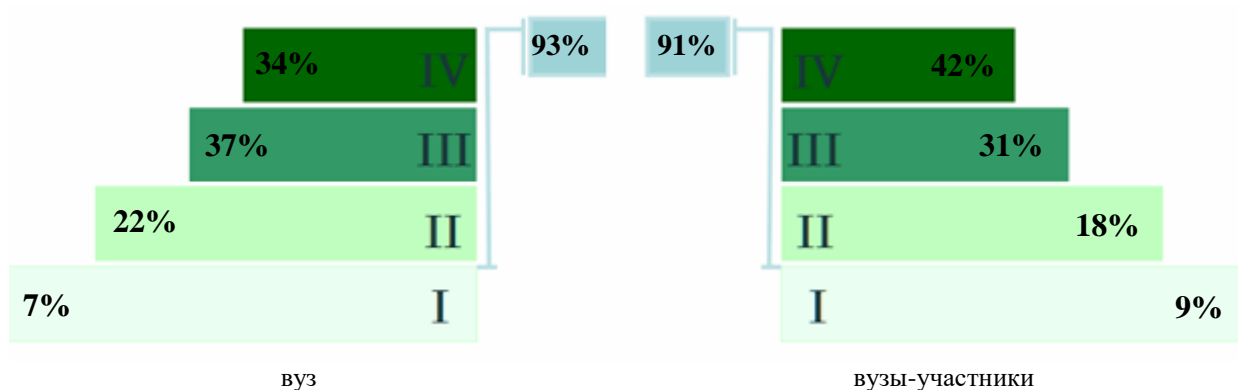


Рисунок 3.2 – Диаграмма распределения результатов тестирования студентов по уровням обученности

Как видно из рисунка 3.2, доля студентов вуза на уровне обученности не ниже второго составляет **93%** (по вузу в целом), а доля студентов вузов-участников на уровне обученности не ниже второго – **91%** (для всей совокупности вузов-участников в целом).

На диаграмме (рисунок 3.3) отмечено положение вуза на фоне вузов-участников по показателю «Доля студентов на уровне обученности не ниже второго» (в рамках ФЭПО-36).

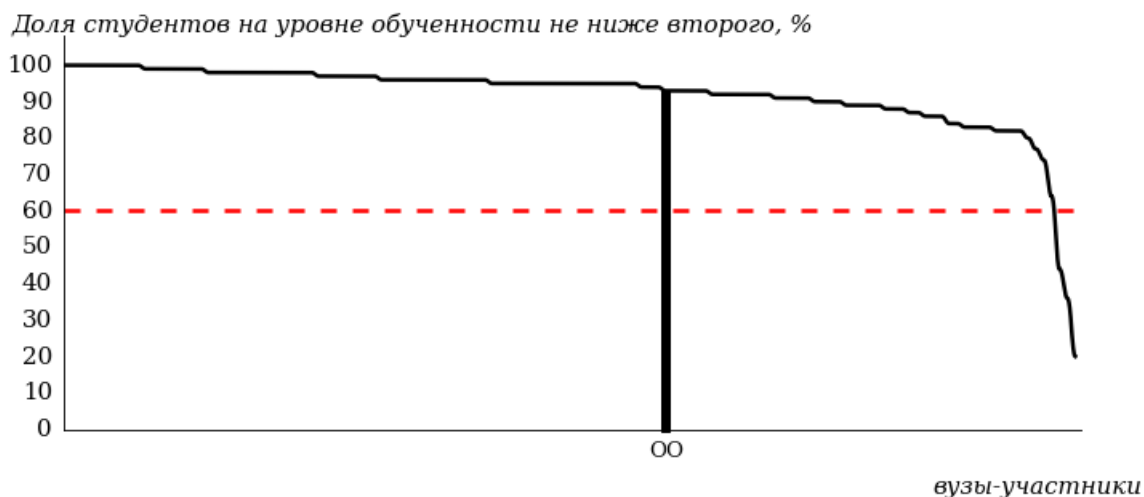


Рисунок 3.3 – Диаграмма ранжирования по показателю «Доля студентов на уровне обученности не ниже второго»

На рисунке 3.3 красной линией показан критерий оценки результатов обучения «60% студентов на уровне обученности не ниже второго». Темным столбиком отмечен результат по этому показателю студентов вуза.

На диаграмме (рисунок 3.4) представлено распределение студентов по уровням обученности в соответствии с процентом набранных баллов по результатам выполнения ПИМ.

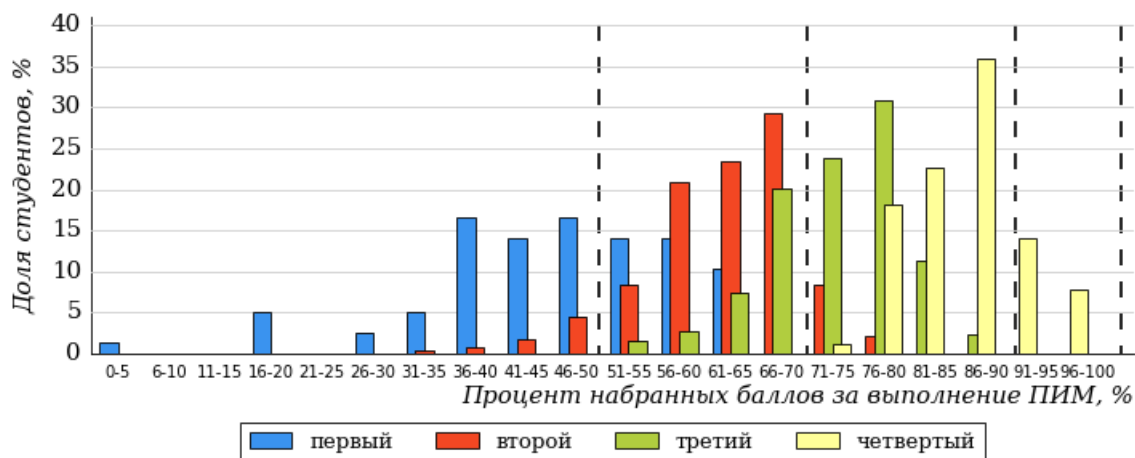


Рисунок 3.4 – Распределение результатов тестирования студентов вуза по уровням обученности в соответствии с процентом набранных баллов за выполнение ПИМ

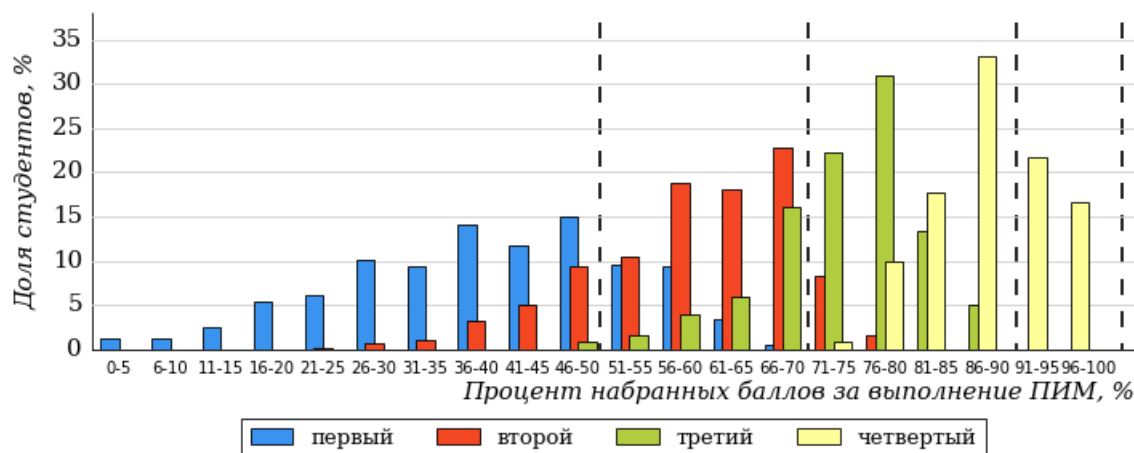


Рисунок 3.5 – Распределение результатов тестирования студентов по уровням обученности в соответствии с процентом набранных баллов за выполнение ПИМ

Диаграммы (рисунки 3.4 и 3.5) позволяют провести экспресс-оценку результатов тестирования студентов вуза: сопоставить набранные баллы за выполнение ПИМ с уровнем обученности, а также провести сравнение результатов тестирования студентов вуза с результатами по аналогичным показателям вузов-участников.

На оси абсцисс показан процент набранных баллов за выполнение ПИМ и выделена интервальная шкала по данному показателю: [0%; 50%), [50%; 70%), [70%; 90%), [90%; 100%]. Столбцы различного цвета указывают на долю студентов, находящихся соответственно на первом, втором, третьем и четвертом уровнях обученности.

**ПРИМЕЧАНИЕ:**

Предложенная шкала носит рекомендательный характер и может быть использована как дополнение к построению общего рейтинга результатов тестирования.

**3.2. Результаты обучения студентов вуза и вузов-участников**

**3.2.1. Направление подготовки 34.03.01 «Сестринское дело»**

Результаты тестирования студентов вуза и вузов-участников направления подготовки «Сестринское дело» по показателю «Доля студентов по проценту набранных баллов за выполнение ПИМ» представлены на рисунке 3.36.

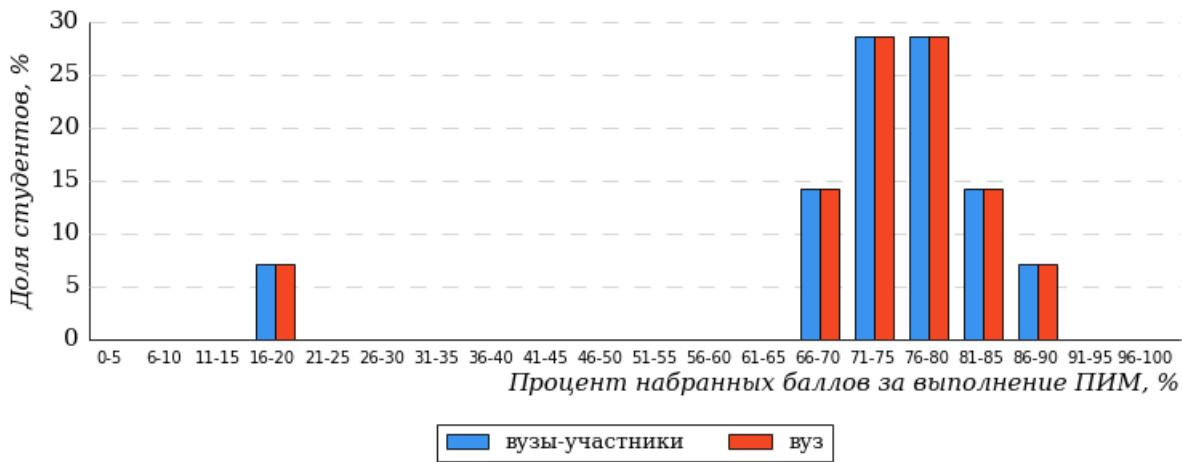


Рисунок 3.36 – Распределение результатов тестирования студентов вуза с наложением на общий результат вузов-участников

Распределение результатов тестирования студентов вуза и вузов-участников по показателю «Доля студентов на уровне обученности не ниже второго» в соответствии с моделью оценки результатов обучения представлено на рисунке 3.37.

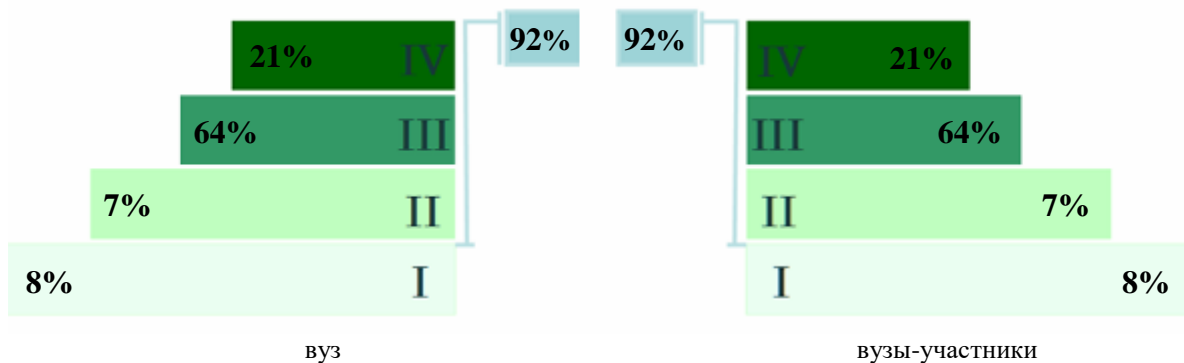
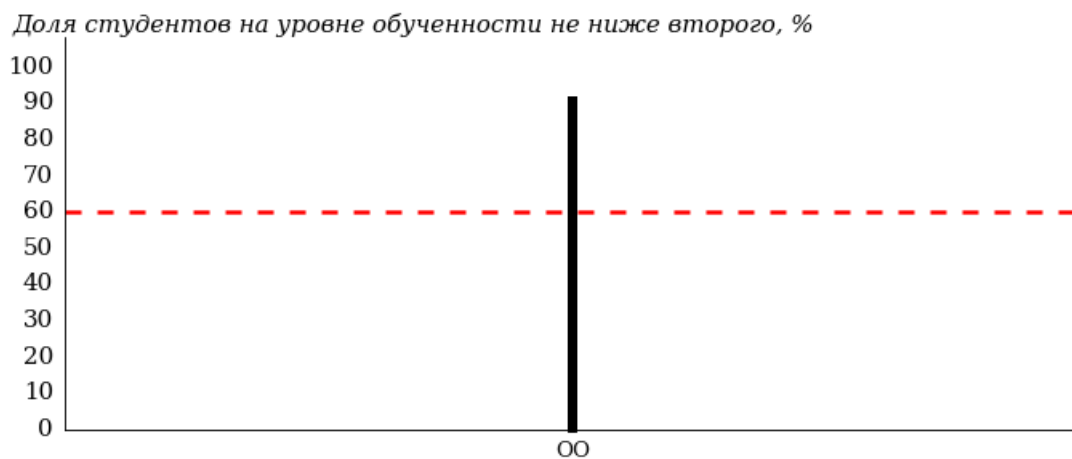


Рисунок 3.37 – Диаграмма распределения результатов тестирования студентов

Как видно из рисунка 3.37, доля студентов направления подготовки «Сестринское дело» на уровне обученности не ниже второго, составляет **92%**, а доля студентов данного направления подготовки вузов-участников – **92%**.

На диаграмме (рисунок 3.38) темным столбиком отмечен результат по показателю «Доля студентов на уровне обученности не ниже второго» для направления подготовки «Сестринское дело» вуза на фоне вузов-участников, реализующих данное направление подготовки (в рамках ФЭПО-36).



34.03.01  
вузы-участники

Рисунок 3.38 – Диаграмма ранжирования вузов-участников по показателю «Доля студентов на уровне обученности не ниже второго»

**ПРИМЕЧАНИЕ:**

Фон вузов-участников не приводится, если их количество по данному направлению подготовки не превышает 5.

На рисунке 3.38 красной линией показан критерий оценки результатов обучения «60% студентов на уровне обученности не ниже второго».

На диаграмме (рисунок 3.39) представлено распределение студентов вуза направления подготовки «Сестринское дело» по уровням обученности в соответствии с процентом набранных баллов по результатам выполнения ПИМ.

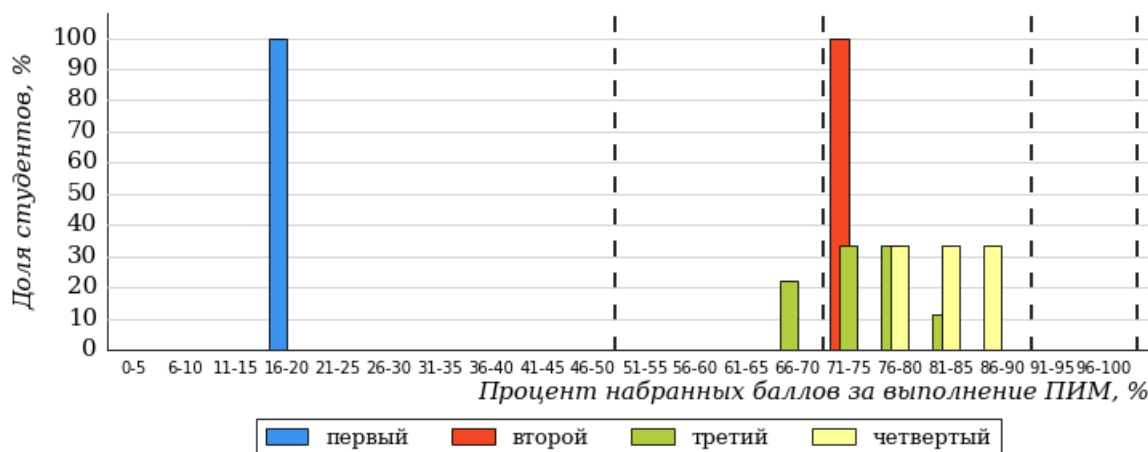


Рисунок 3.39 – Распределение результатов тестирования студентов вуза по уровням обученности в соответствии с процентом набранных баллов за выполнение ПИМ

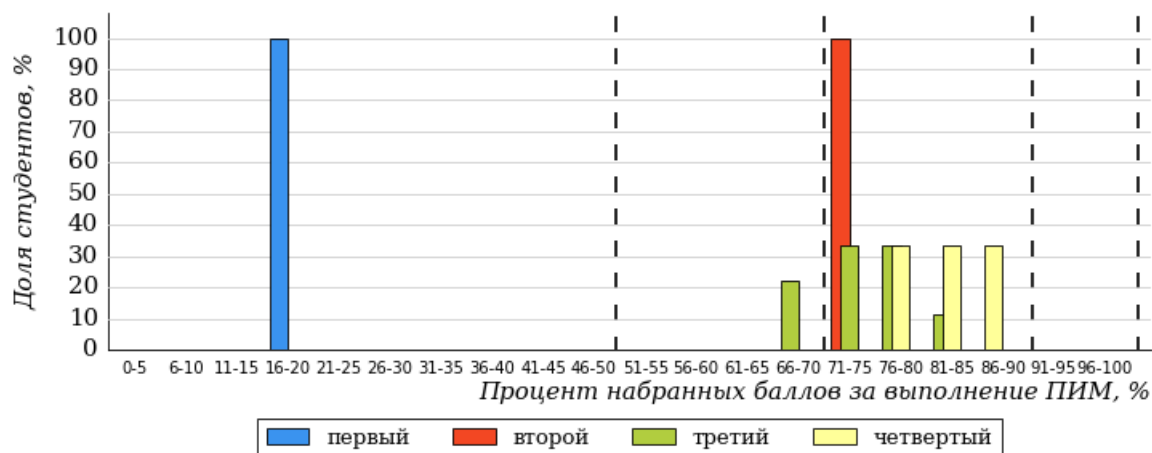


Рисунок 3.40 – Распределение результатов тестирования студентов вузов-участников по уровням обученности в соответствии с процентом набранных баллов за выполнение ПИМ

Диаграммы (рисунки 3.39 и 3.40) позволяют провести экспресс-оценку результатов тестирования студентов направления подготовки вуза: сопоставить набранные баллы за выполнение ПИМ с уровнем обученности, а также провести сравнение результатов тестирования студентов вуза по направлению подготовки «Сестринское дело» с результатами по данным показателям этого же направления подготовки вузов-участников.

На оси абсцисс показан процент набранных баллов за выполнение ПИМ и выделена интервальная шкала по данному показателю: [0%; 50%), [50%; 70%), [70%; 90%), [90%; 100%]. Столбцы различного цвета указывают на долю студентов, находящихся соответственно на первом, втором, третьем и четвертом уровнях обученности.

**ПРИМЕЧАНИЕ:**

Предложенная шкала носит рекомендательный характер и может быть использована как дополнение к построению общего рейтинга результатов тестирования.

**3.2.2. Направление подготовки 37.03.01 «Психология»**

Результаты тестирования студентов вуза и вузов-участников направления подготовки «Психология» по показателю «Доля студентов по проценту набранных баллов за выполнение ПИМ» представлены на рисунке 3.41.

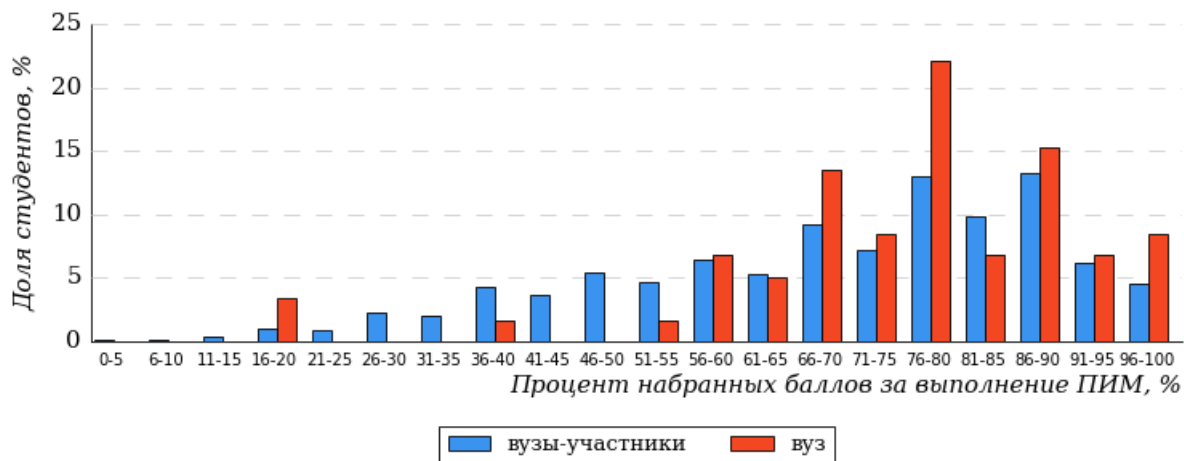


Рисунок 3.41 – Распределение результатов тестирования студентов вуза с наложением на общий результат вузов-участников

Распределение результатов тестирования студентов вуза и вузов-участников по показателю «Доля студентов на уровне обученности не ниже второго» в соответствии с моделью оценки результатов обучения представлено на рисунке 3.42.

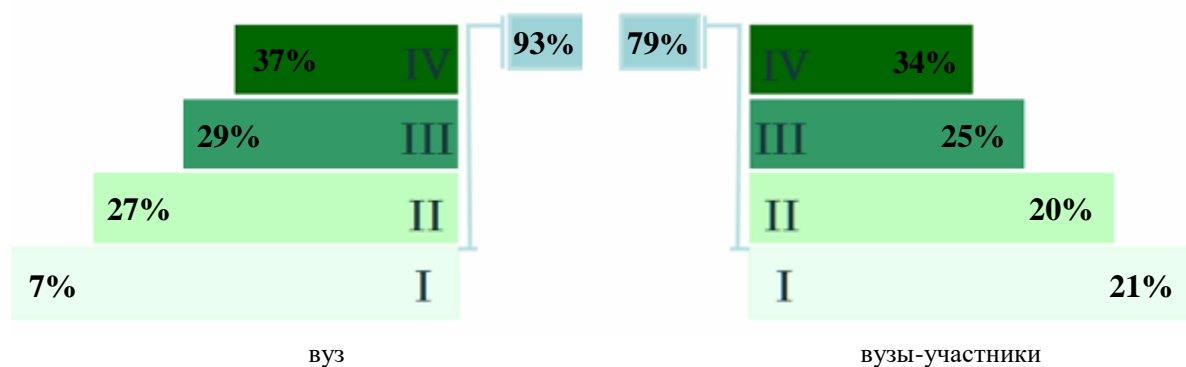


Рисунок 3.42 – Диаграмма распределения результатов тестирования студентов

Как видно из рисунка 3.42, доля студентов направления подготовки «Психология» на уровне обученности не ниже второго, составляет **93%**, а доля студентов данного направления подготовки вузов-участников – **79%**.

На диаграмме (рисунок 3.43) темным столбиком отмечен результат по показателю «Доля студентов на уровне обученности не ниже второго» для направления подготовки «Психология» вуза на фоне вузов-участников, реализующих данное направление подготовки (в рамках ФЭПО-36).

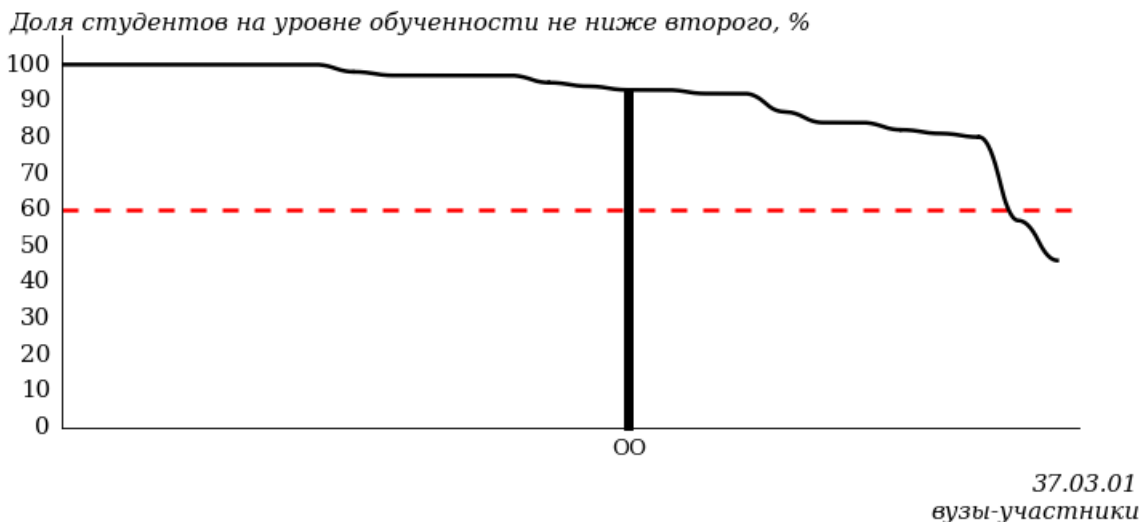


Рисунок 3.43 – Диаграмма ранжирования вузов-участников по показателю «Доля студентов на уровне обученности не ниже второго»

**ПРИМЕЧАНИЕ:**

Фон вузов-участников не приводится, если их количество по данному направлению подготовки не превышает 5.

На рисунке 3.43 красной линией показан критерий оценки результатов обучения «60% студентов на уровне обученности не ниже второго».

На диаграмме (рисунок 3.44) представлено распределение студентов вуза направления подготовки «Психология» по уровням обученности в соответствии с процентом набранных баллов по результатам выполнения ПИМ.

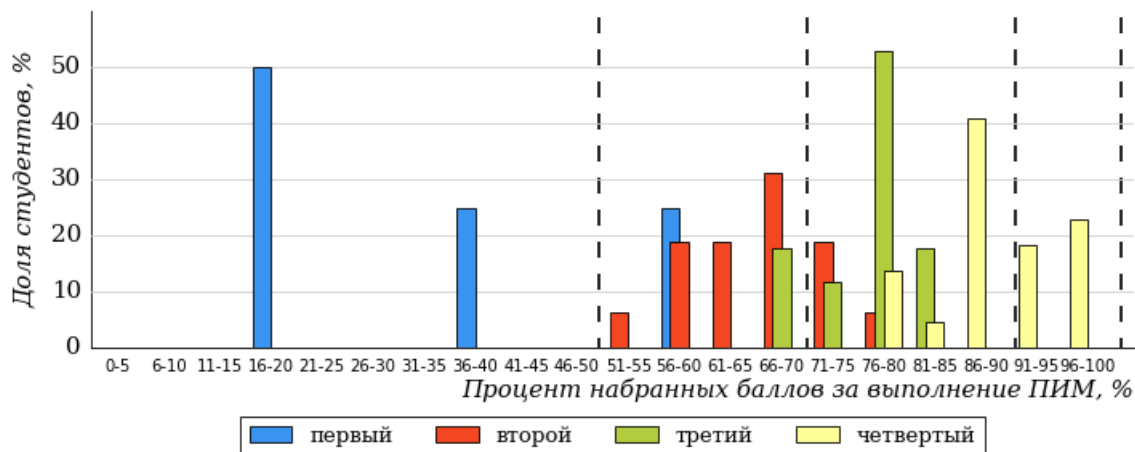


Рисунок 3.44 – Распределение результатов тестирования студентов вуза по уровням обученности в соответствии с процентом набранных баллов за выполнение ПИМ



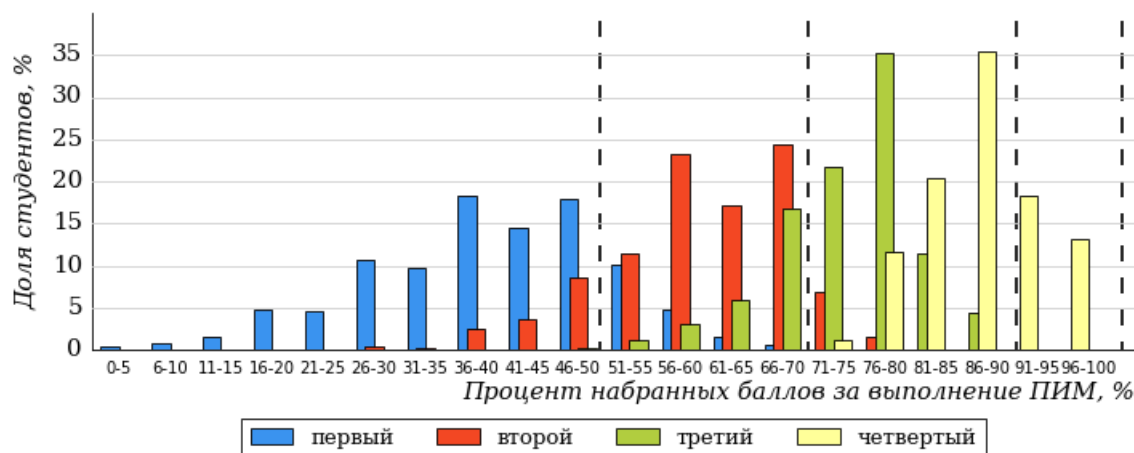


Рисунок 3.45 – Распределение результатов тестирования студентов вузов-участников по уровням обученности в соответствии с процентом набранных баллов за выполнение ПИМ

Диаграммы (рисунки 3.44 и 3.45) позволяют провести экспресс-оценку результатов тестирования студентов направления подготовки вуза: сопоставить набранные баллы за выполнение ПИМ с уровнем обученности, а также провести сравнение результатов тестирования студентов вуза по направлению подготовки «Психология» с результатами по данным показателям этого же направления подготовки вузов-участников.

На оси абсцисс показан процент набранных баллов за выполнение ПИМ и выделена интервальная шкала по данному показателю: [0%; 50%), [50%; 70%), [70%; 90%), [90%; 100%]. Столбцы различного цвета указывают на долю студентов, находящихся соответственно на первом, втором, третьем и четвертом уровнях обученности.

**ПРИМЕЧАНИЕ:**

Предложенная шкала носит рекомендательный характер и может быть использована как дополнение к построению общего рейтинга результатов тестирования.

**3.2.3. Направление подготовки 38.03.01 «Экономика»**

Результаты тестирования студентов вуза и вузов-участников направления подготовки «Экономика» по показателю «Доля студентов по проценту набранных баллов за выполнение ПИМ» представлены на рисунке 3.51.

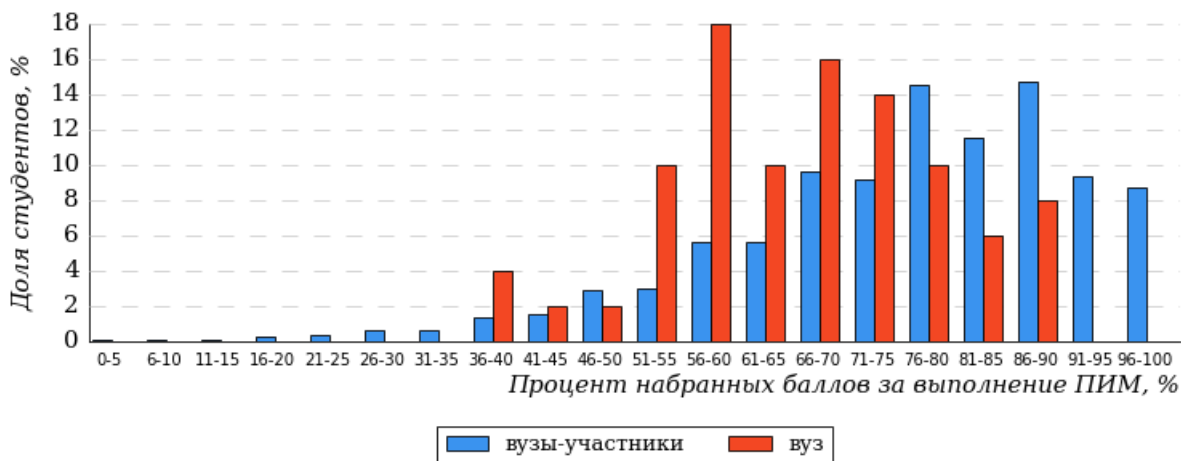


Рисунок 3.51 – Распределение результатов тестирования студентов вуза с наложением на общий результат вузов-участников

Распределение результатов тестирования студентов вуза и вузов-участников по показателю «Доля студентов на уровне обученности не ниже второго» в соответствии с моделью оценки результатов обучения представлено на рисунке 3.52.

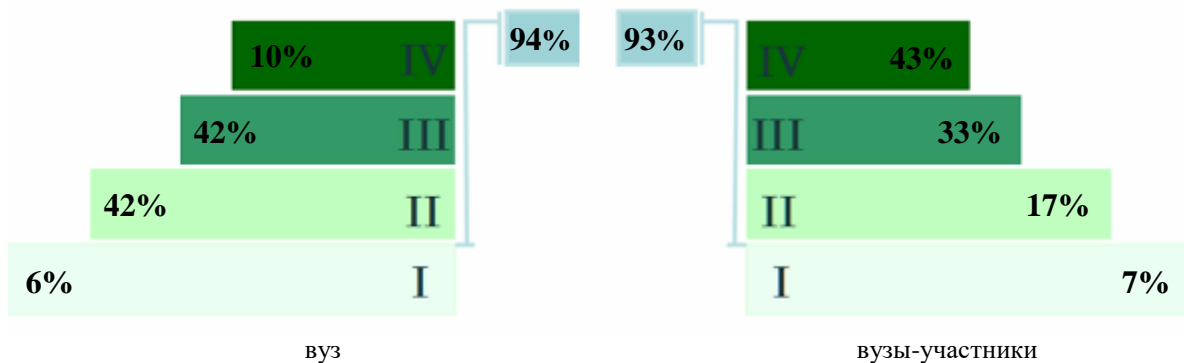


Рисунок 3.52 – Диаграмма распределения результатов тестирования студентов

Как видно из рисунка 3.52, доля студентов направления подготовки «Экономика» на уровне обученности не ниже второго, составляет **94%**, а доля студентов данного направления подготовки вузов-участников – **93%**.

На диаграмме (рисунок 3.53) темным столбиком отмечен результат по показателю «Доля студентов на уровне обученности не ниже второго» для направления подготовки «Экономика» вуза на фоне вузов-участников, реализующих данное направление подготовки (в рамках ФЭПО-36).

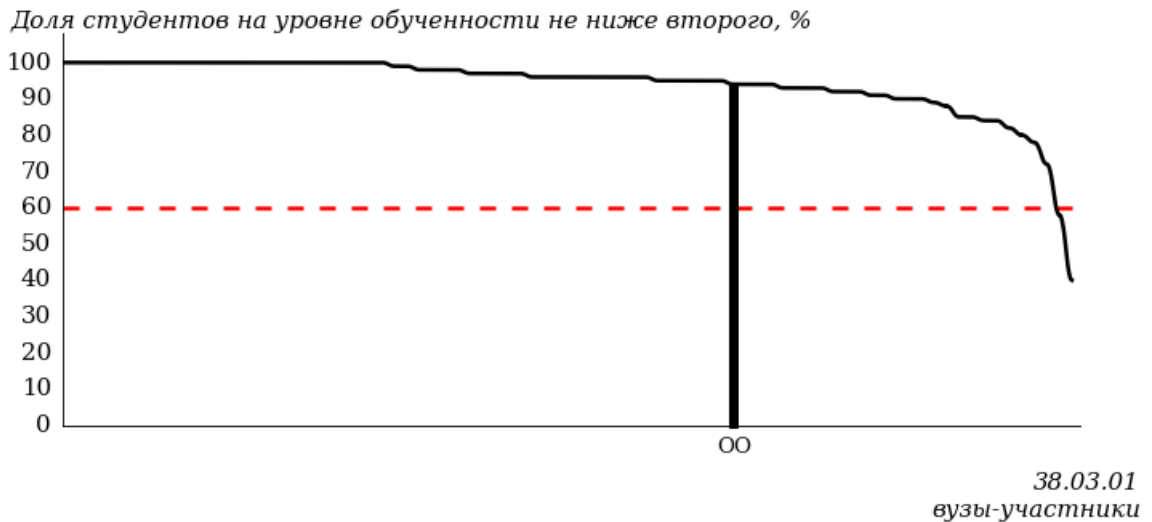


Рисунок 3.53 – Диаграмма ранжирования вузов-участников по показателю «Доля студентов на уровне обученности не ниже второго»

**ПРИМЕЧАНИЕ:**

Фон вузов-участников не приводится, если их количество по данному направлению подготовки не превышает 5.

На рисунке 3.53 красной линией показан критерий оценки результатов обучения «60% студентов на уровне обученности не ниже второго».

На диаграмме (рисунок 3.54) представлено распределение студентов вуза направления подготовки «Экономика» по уровням обученности в соответствии с процентом набранных баллов по результатам выполнения ПИМ.

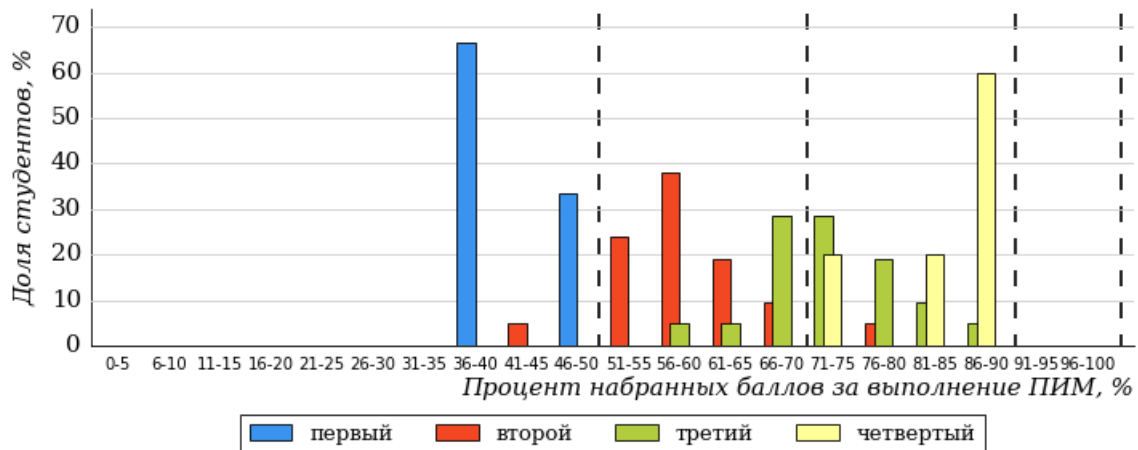


Рисунок 3.54 – Распределение результатов тестирования студентов вуза по уровням обученности в соответствии с процентом набранных баллов за выполнение ПИМ

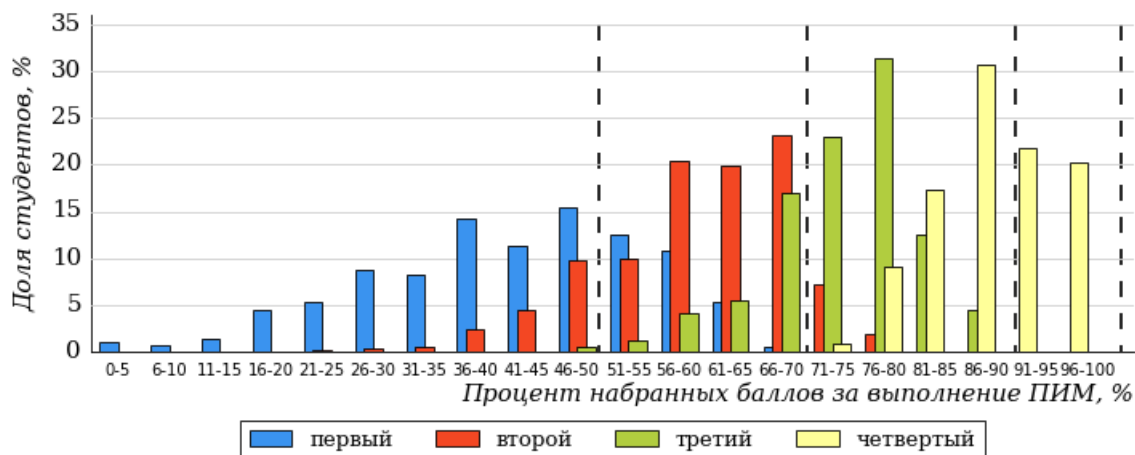


Рисунок 3.55 – Распределение результатов тестирования студентов вузов-участников по уровням обученности в соответствии с процентом набранных баллов за выполнение ПИМ

Диаграммы (рисунки 3.54 и 3.55) позволяют провести экспресс-оценку результатов тестирования студентов направления подготовки вуза: сопоставить набранные баллы за выполнение ПИМ с уровнем обученности, а также провести сравнение результатов тестирования студентов вуза по направлению подготовки «Экономика» с результатами по данным показателям этого же направления подготовки вузов-участников.

На оси абсцисс показан процент набранных баллов за выполнение ПИМ и выделена интервальная шкала по данному показателю: [0%; 50%), [50%; 70%), [70%; 90%), [90%; 100%]. Столбцы различного цвета указывают на долю студентов, находящихся соответственно на первом, втором, третьем и четвертом уровнях обученности.

**ПРИМЕЧАНИЕ:**

Предложенная шкала носит рекомендательный характер и может быть использована как дополнение к построению общего рейтинга результатов тестирования.

**3.2.4. Направление подготовки 38.03.02 «Менеджмент»**

Результаты тестирования студентов вуза и вузов-участников направления подготовки «Менеджмент» по показателю «Доля студентов по проценту набранных баллов за выполнение ПИМ» представлены на рисунке 3.56.

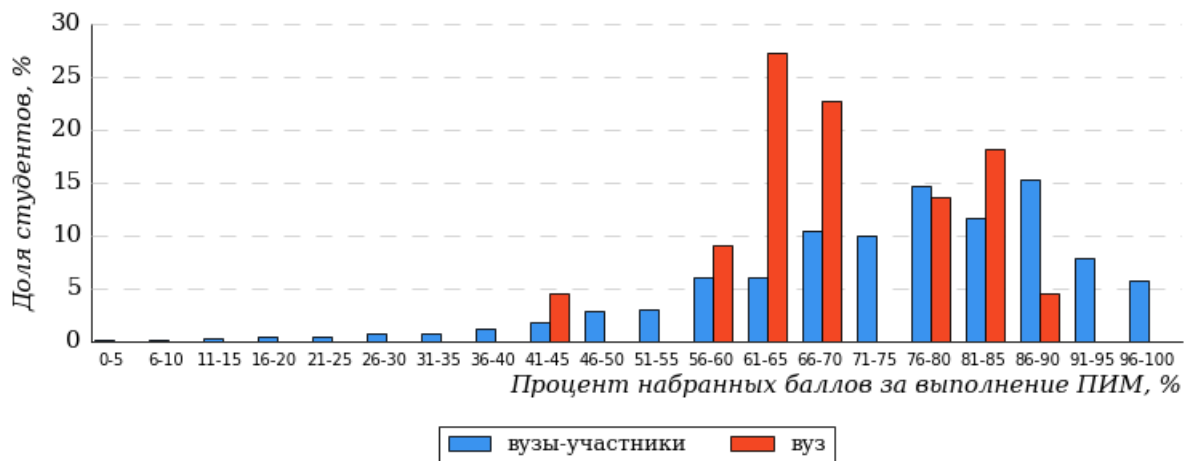


Рисунок 3.56 – Распределение результатов тестирования студентов вуза с наложением на общий результат вузов-участников

Распределение результатов тестирования студентов вуза и вузов-участников по показателю «Доля студентов на уровне обученности не ниже второго» в соответствии с моделью оценки результатов обучения представлено на рисунке 3.57.

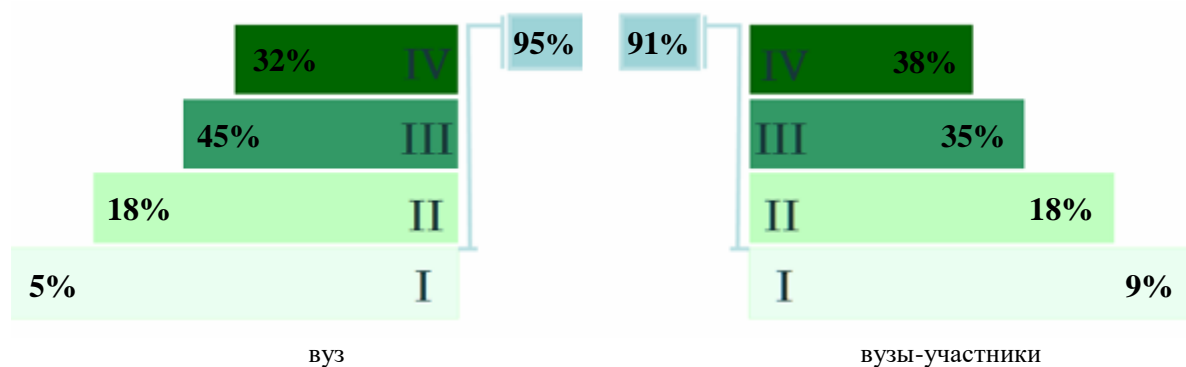


Рисунок 3.57 – Диаграмма распределения результатов тестирования студентов

Как видно из рисунка 3.57, доля студентов направления подготовки «Менеджмент» на уровне обученности не ниже второго, составляет **95%**, а доля студентов данного направления подготовки вузов-участников – **91%**.

На диаграмме (рисунок 3.58) темным столбиком отмечен результат по показателю «Доля студентов на уровне обученности не ниже второго» для направления подготовки «Менеджмент» вуза на фоне вузов-участников, реализующих данное направление подготовки (в рамках ФЭПО-36).

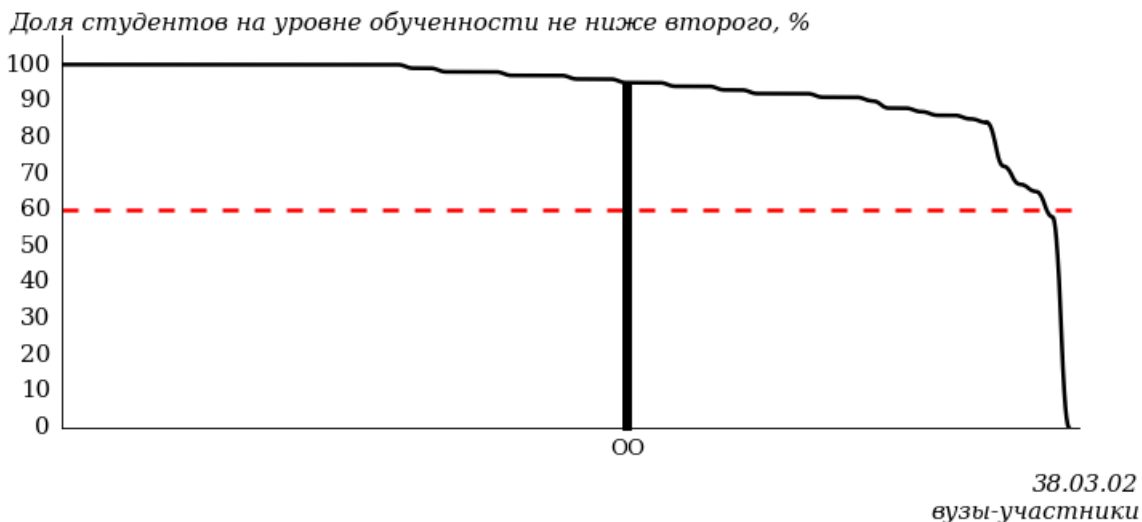


Рисунок 3.58 – Диаграмма ранжирования вузов-участников по показателю «Доля студентов на уровне обученности не ниже второго»

**ПРИМЕЧАНИЕ:**

Фон вузов-участников не приводится, если их количество по данному направлению подготовки не превышает 5.

На рисунке 3.58 красной линией показан критерий оценки результатов обучения «60% студентов на уровне обученности не ниже второго».

На диаграмме (рисунок 3.59) представлено распределение студентов вуза направления подготовки «Менеджмент» по уровням обученности в соответствии с процентом набранных баллов по результатам выполнения ПИМ.

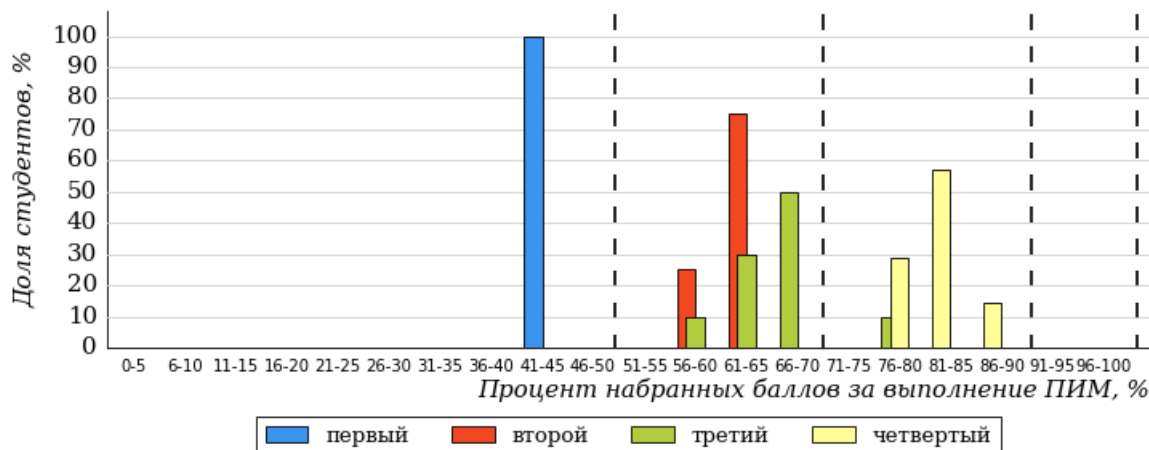


Рисунок 3.59 – Распределение результатов тестирования студентов вуза по уровням обученности в соответствии с процентом набранных баллов за выполнение ПИМ

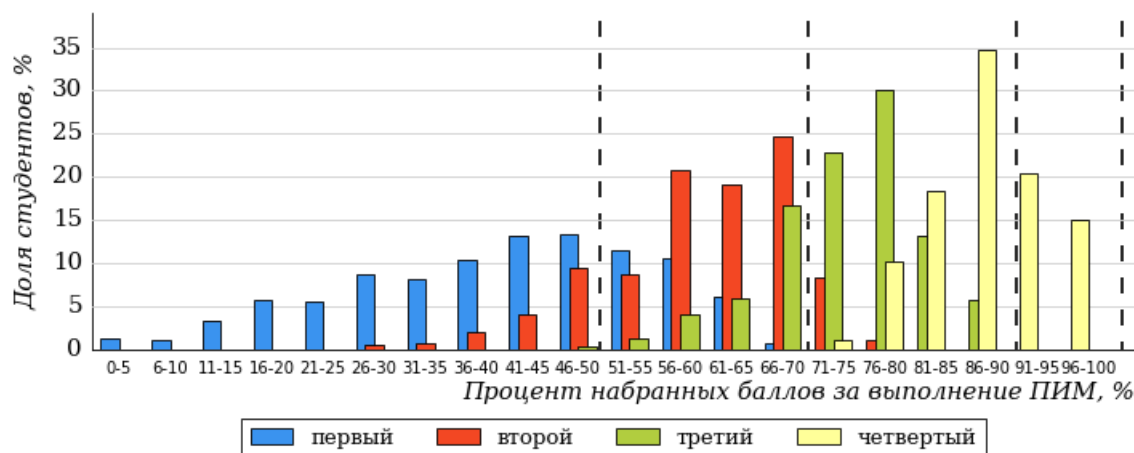


Рисунок 3.60 – Распределение результатов тестирования студентов вузов-участников по уровням обученности в соответствии с процентом набранных баллов за выполнение ПИМ

Диаграммы (рисунки 3.59 и 3.60) позволяют провести экспресс-оценку результатов тестирования студентов направления подготовки вуза: сопоставить набранные баллы за выполнение ПИМ с уровнем обученности, а также провести сравнение результатов тестирования студентов вуза по направлению подготовки «Менеджмент» с результатами по данным показателям этого же направления подготовки вузов-участников.

На оси абсцисс показан процент набранных баллов за выполнение ПИМ и выделена интервальная шкала по данному показателю: [0%; 50%), [50%; 70%), [70%; 90%), [90%; 100%]. Столбцы различного цвета указывают на долю студентов, находящихся соответственно на первом, втором, третьем и четвертом уровнях обученности.

**ПРИМЕЧАНИЕ:**

Предложенная шкала носит рекомендательный характер и может быть использована как дополнение к построению общего рейтинга результатов тестирования.

**3.2.5. Направление подготовки 39.03.02 «Социальная работа»**

Результаты тестирования студентов вуза и вузов-участников направления подготовки «Социальная работа» по показателю «Доля студентов по проценту набранных баллов за выполнение ПИМ» представлены на рисунке 3.61.

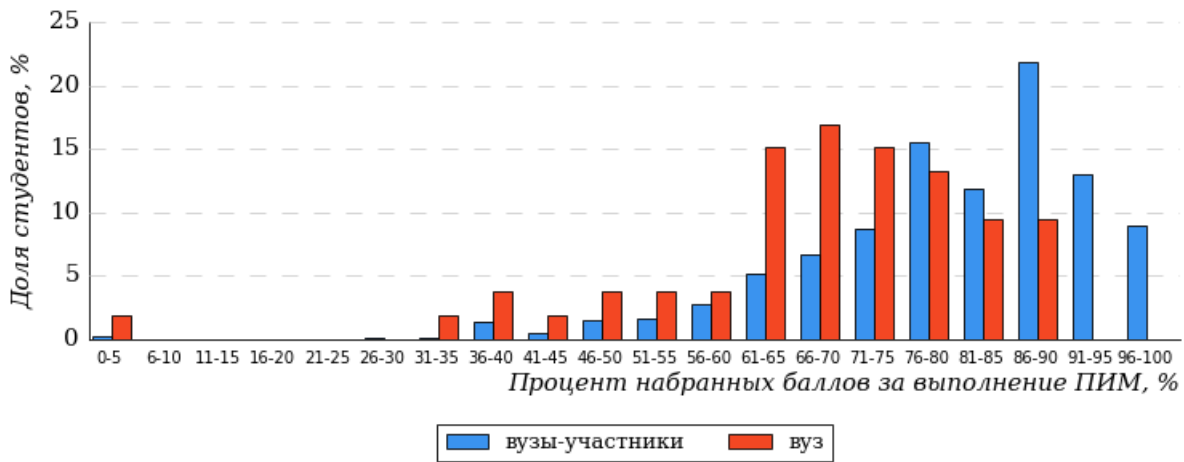


Рисунок 3.61 – Распределение результатов тестирования студентов вуза с наложением на общий результат вузов-участников

Распределение результатов тестирования студентов вуза и вузов-участников по показателю «Доля студентов на уровне обученности не ниже второго» в соответствии с моделью оценки результатов обучения представлено на рисунке 3.62.

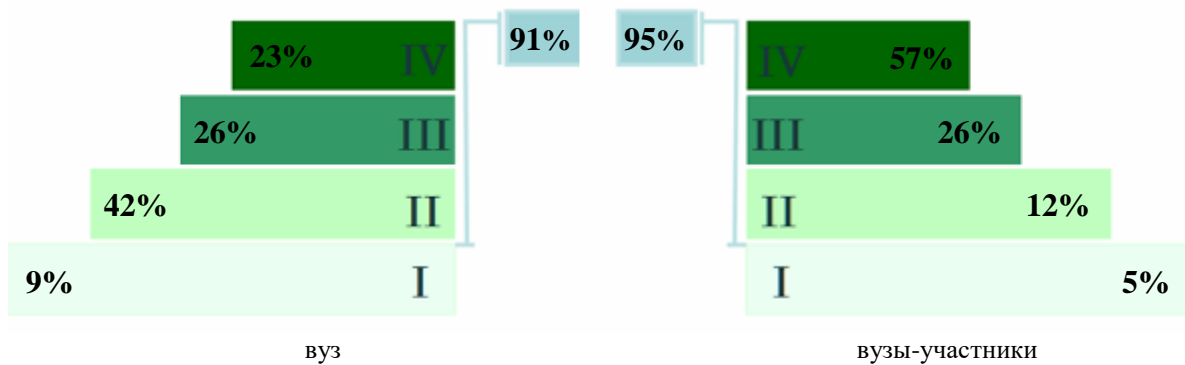


Рисунок 3.62 – Диаграмма распределения результатов тестирования студентов

Как видно из рисунка 3.62, доля студентов направления подготовки «Социальная работа» на уровне обученности не ниже второго, составляет **91%**, а доля студентов данного направления подготовки вузов-участников – **95%**.

На диаграмме (рисунок 3.63) темным столбиком отмечен результат по показателю «Доля студентов на уровне обученности не ниже второго» для направления подготовки «Социальная работа» вуза на фоне вузов-участников, реализующих данное направление подготовки (в рамках ФЭПО-36).



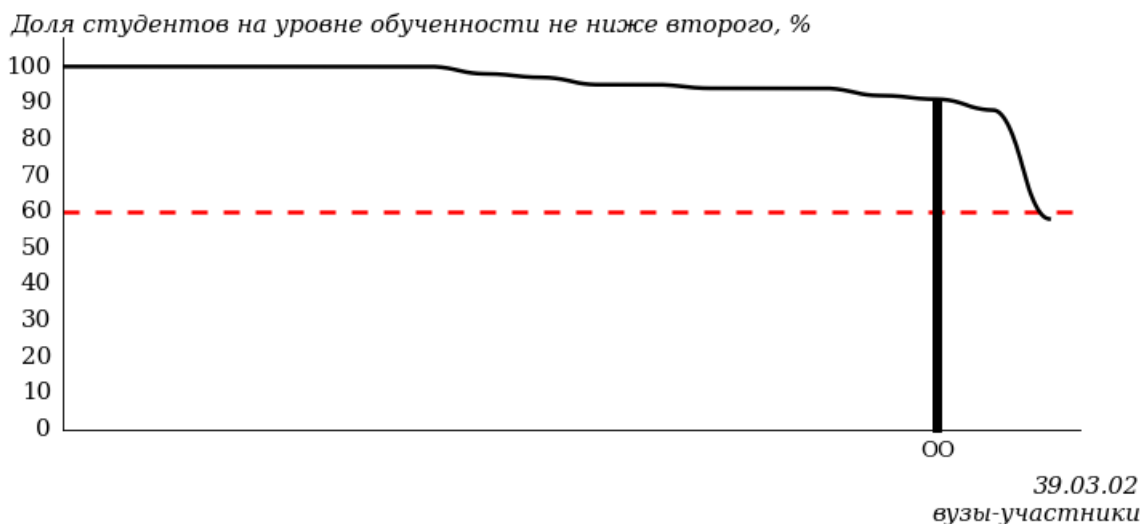


Рисунок 3.63 – Диаграмма ранжирования вузов-участников по показателю «Доля студентов на уровне обученности не ниже второго»

**ПРИМЕЧАНИЕ:**

Фон вузов-участников не приводится, если их количество по данному направлению подготовки не превышает 5.

На рисунке 3.63 красной линией показан критерий оценки результатов обучения «60% студентов на уровне обученности не ниже второго».

На диаграмме (рисунок 3.64) представлено распределение студентов вуза направления подготовки «Социальная работа» по уровням обученности в соответствии с процентом набранных баллов по результатам выполнения ПИМ.

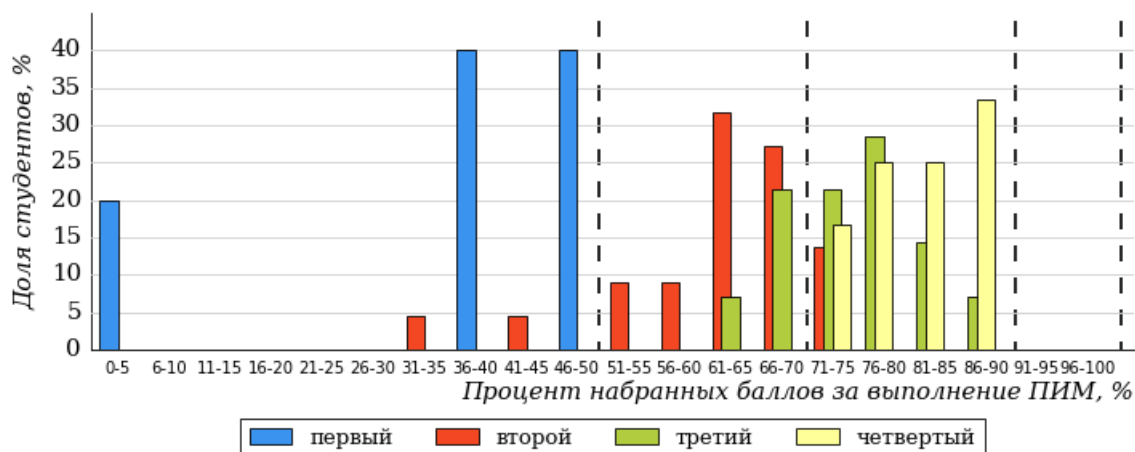


Рисунок 3.64 – Распределение результатов тестирования студентов вуза по уровням обученности в соответствии с процентом набранных баллов за выполнение ПИМ

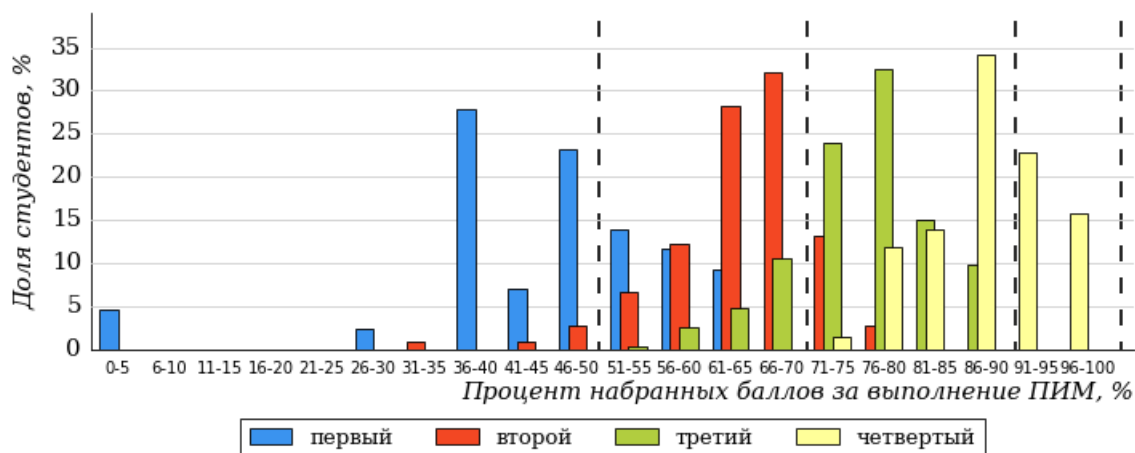


Рисунок 3.65 – Распределение результатов тестирования студентов вузов-участников по уровням обученности в соответствии с процентом набранных баллов за выполнение ПИМ

Диаграммы (рисунки 3.64 и 3.65) позволяют провести экспресс-оценку результатов тестирования студентов направления подготовки вуза: сопоставить набранные баллы за выполнение ПИМ с уровнем обученности, а также провести сравнение результатов тестирования студентов вуза по направлению подготовки «Социальная работа» с результатами по данным показателям этого же направления подготовки вузов-участников.

На оси абсцисс показан процент набранных баллов за выполнение ПИМ и выделена интервальная шкала по данному показателю: [0%; 50%), [50%; 70%), [70%; 90%), [90%; 100%]. Столбцы различного цвета указывают на долю студентов, находящихся соответственно на первом, втором, третьем и четвертом уровнях обученности.

**ПРИМЕЧАНИЕ:**

Предложенная шкала носит рекомендательный характер и может быть использована как дополнение к построению общего рейтинга результатов тестирования.

**3.2.6. Направление подготовки 49.03.02 «Физическая культура для лиц с отклонениями в состоянии здоровья (адаптивная физическая культура)»**

Результаты тестирования студентов вуза и вузов-участников направления подготовки «Физическая культура для лиц с отклонениями в состоянии здоровья (адаптивная физическая культура)» по показателю «Доля студентов по проценту набранных баллов за выполнение ПИМ» представлены на рисунке 3.66.

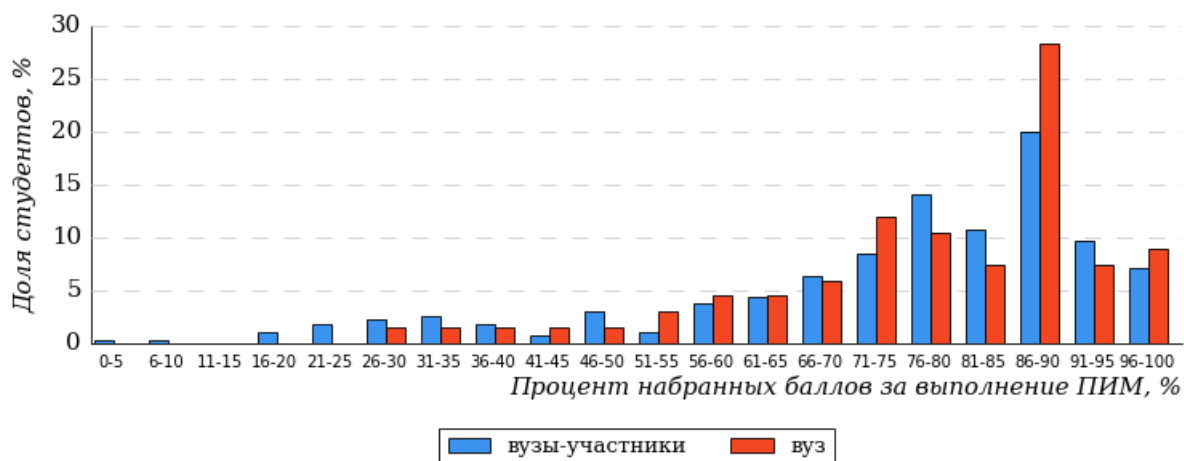


Рисунок 3.66 – Распределение результатов тестирования студентов вуза с наложением на общий результат вузов-участников

Распределение результатов тестирования студентов вуза и вузов-участников по показателю «Доля студентов на уровне обученности не ниже второго» в соответствии с моделью оценки результатов обучения представлено на рисунке 3.67.

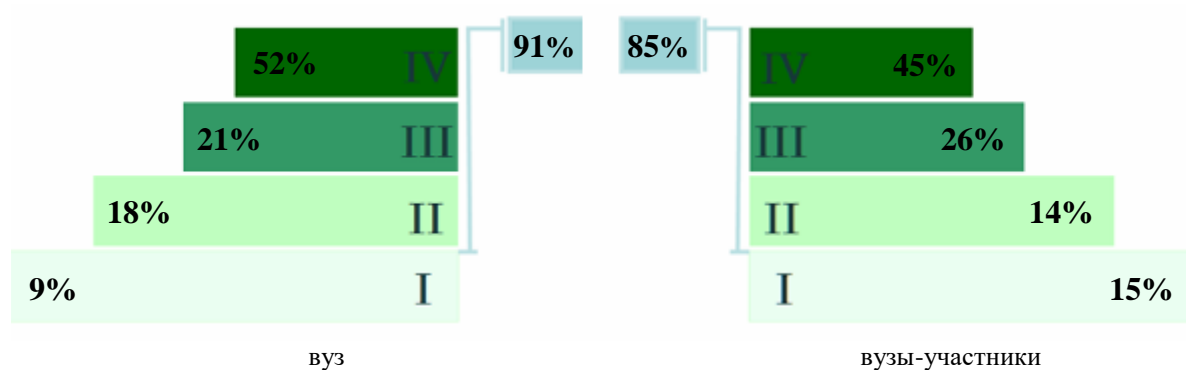
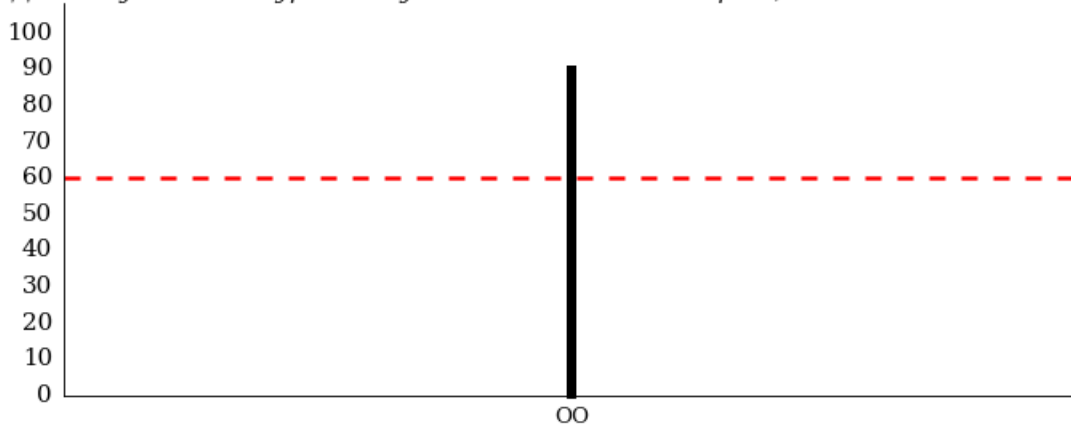


Рисунок 3.67 – Диаграмма распределения результатов тестирования студентов

Как видно из рисунка 3.67, доля студентов направления подготовки «Физическая культура для лиц с отклонениями в состоянии здоровья (адаптивная физическая культура)» на уровне обученности не ниже второго, составляет **91%**, а доля студентов данного направления подготовки вузов-участников – **85%**.

На диаграмме (рисунок 3.68) темным столбиком отмечен результат по показателю «Доля студентов на уровне обученности не ниже второго» для направления подготовки «Физическая культура для лиц с отклонениями в состоянии здоровья (адаптивная физическая культура)» вуза на фоне вузов-участников, реализующих данное направление подготовки (в рамках ФЭПО-36).

Доля студентов на уровне обученности не ниже второго, %



49.03.02  
вузы-участники

Рисунок 3.68 – Диаграмма ранжирования вузов-участников по показателю «Доля студентов на уровне обученности не ниже второго»

**ПРИМЕЧАНИЕ:**

Фон вузов-участников не приводится, если их количество по данному направлению подготовки не превышает 5.

На рисунке 3.68 красной линией показан критерий оценки результатов обучения «60% студентов на уровне обученности не ниже второго».

На диаграмме (рисунок 3.69) представлено распределение студентов вуза направления подготовки «Физическая культура для лиц с отклонениями в состоянии здоровья (адаптивная физическая культура)» по уровням обученности в соответствии с процентом набранных баллов по результатам выполнения ПИМ.

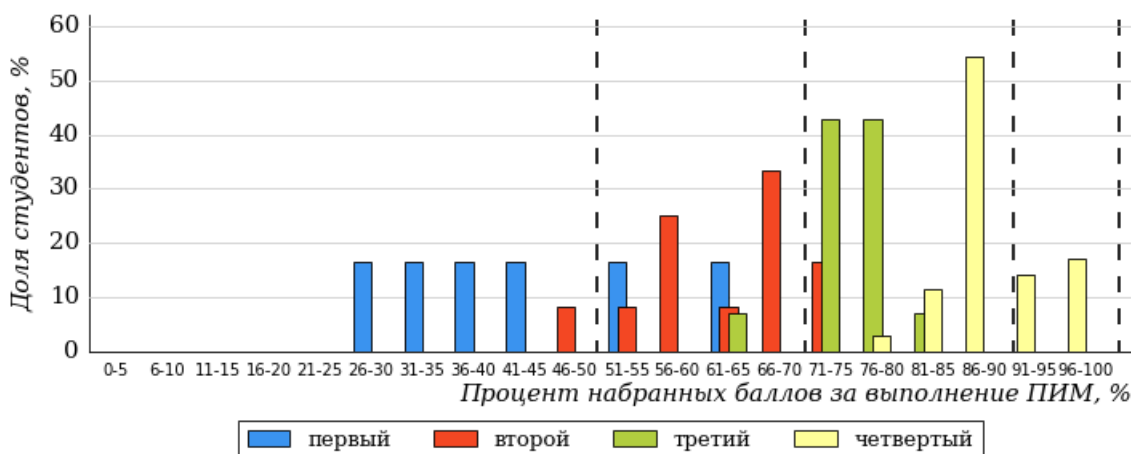


Рисунок 3.69 – Распределение результатов тестирования студентов вуза по уровням обученности в соответствии с процентом набранных баллов за выполнение ПИМ

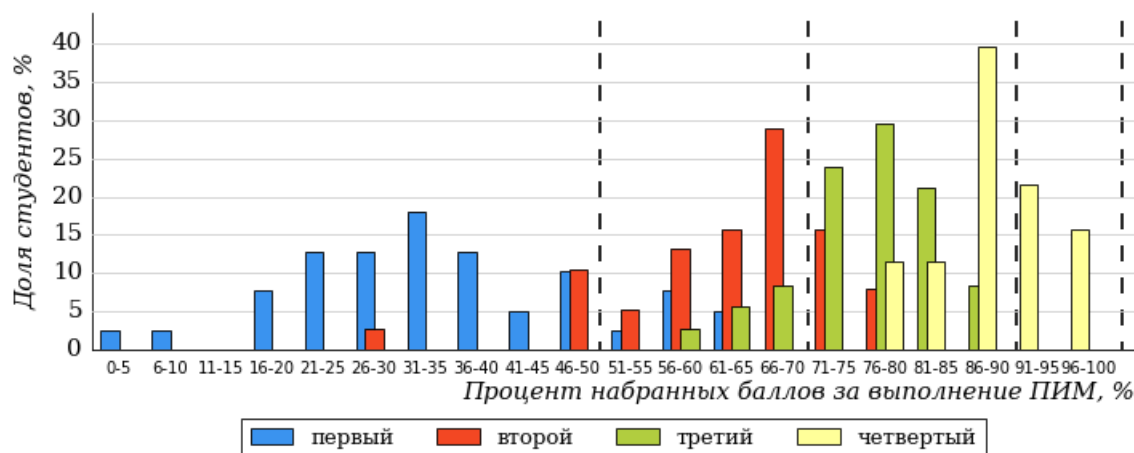


Рисунок 3.70 – Распределение результатов тестирования студентов вузов-участников по уровням обученности в соответствии с процентом набранных баллов за выполнение ПИМ

Диаграммы (рисунки 3.69 и 3.70) позволяют провести экспресс-оценку результатов тестирования студентов направления подготовки вуза: сопоставить набранные баллы за выполнение ПИМ с уровнем обученности, а также провести сравнение результатов тестирования студентов вуза по направлению подготовки «Физическая культура для лиц с отклонениями в состоянии здоровья (адаптивная физическая культура)» с результатами по данным показателям этого же направления подготовки вузов-участников.

На оси абсцисс показан процент набранных баллов за выполнение ПИМ и выделена интервальная шкала по данному показателю: [0%; 50%), [50%; 70%), [70%; 90%), [90%; 100%]. Столбцы различного цвета указывают на долю студентов, находящихся соответственно на первом, втором, третьем и четвертом уровнях обученности.

**ПРИМЕЧАНИЕ:**

Предложенная шкала носит рекомендательный характер и может быть использована как дополнение к построению общего рейтинга результатов тестирования.

**3.2.7. Специальность 30.05.01 «Медицинская биохимия»**

Результаты тестирования студентов вуза и вузов-участников специальности «Медицинская биохимия» по показателю «Доля студентов по проценту набранных баллов за выполнение ПИМ» представлены на рисунке 3.6.

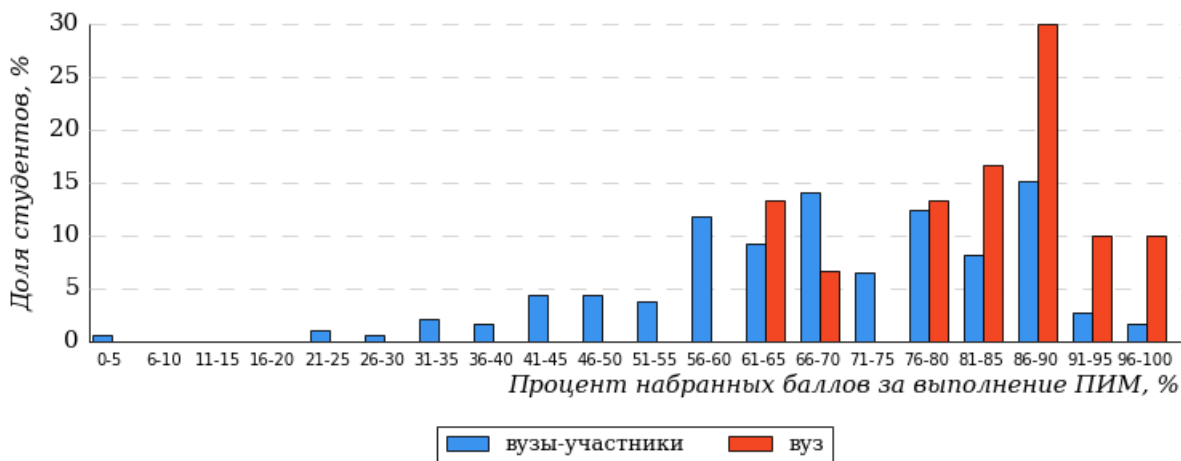


Рисунок 3.6 – Распределение результатов тестирования студентов вуза с наложением на общий результат вузов-участников

Распределение результатов тестирования студентов вуза и вузов-участников по показателю «Доля студентов на уровне обученности не ниже второго» в соответствии с моделью оценки результатов обучения представлено на рисунке 3.7.

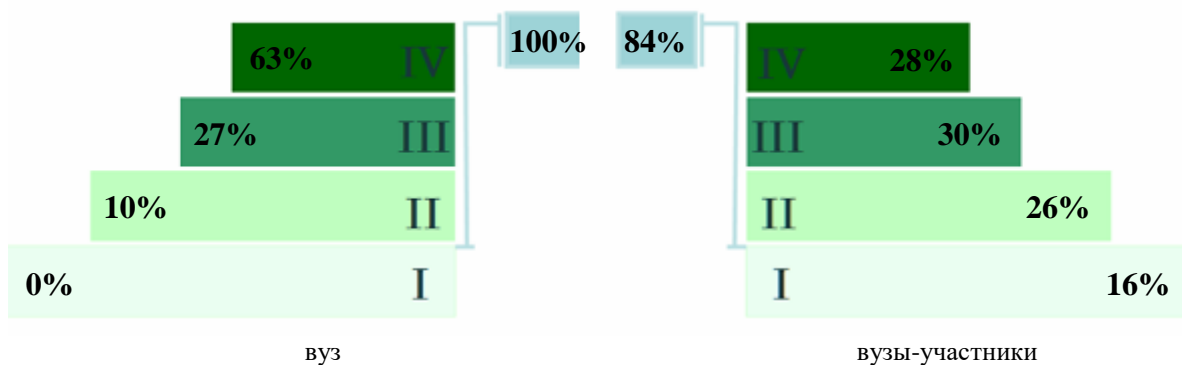
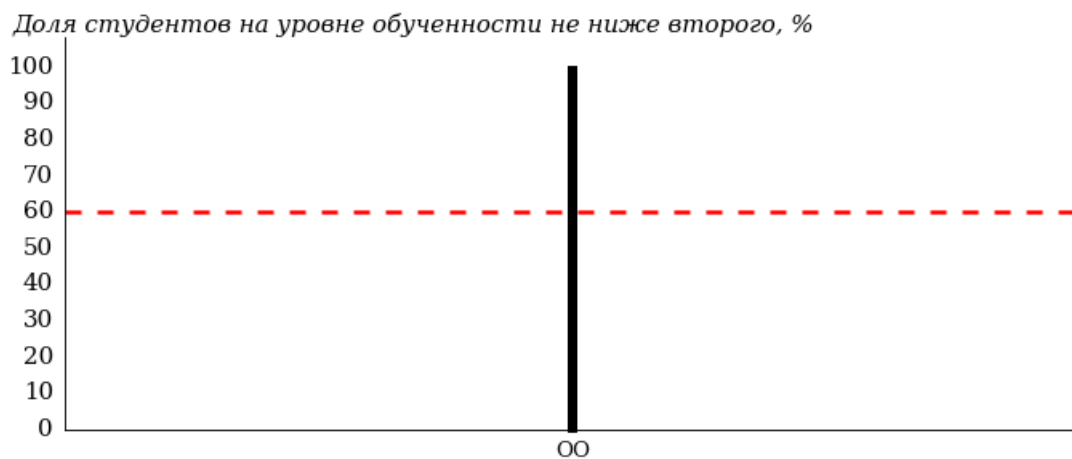


Рисунок 3.7 – Диаграмма распределения результатов тестирования студентов

Как видно из рисунка 3.7, доля студентов специальности «Медицинская биохимия» на уровне обученности не ниже второго, составляет **100%**, а доля студентов данной специальности вузов-участников – **84%**.

На диаграмме (рисунок 3.8) темным столбиком отмечен результат по показателю «Доля студентов на уровне обученности не ниже второго» для специальности «Медицинская биохимия» вуза на фоне вузов-участников, реализующих данную специальность (в рамках ФЭПО-36).



30.05.01  
вузы-участники

Рисунок 3.8 – Диаграмма ранжирования вузов-участников по показателю «Доля студентов на уровне обученности не ниже второго»

**ПРИМЕЧАНИЕ:**

Фон вузов-участников не приводится, если их количество по данной специальности не превышает 5.

На рисунке 3.8 красной линией показан критерий оценки результатов обучения «60% студентов на уровне обученности не ниже второго».

На диаграмме (рисунок 3.9) представлено распределение студентов вуза специальности «Медицинская биохимия» по уровням обученности в соответствии с процентом набранных баллов по результатам выполнения ПИМ.

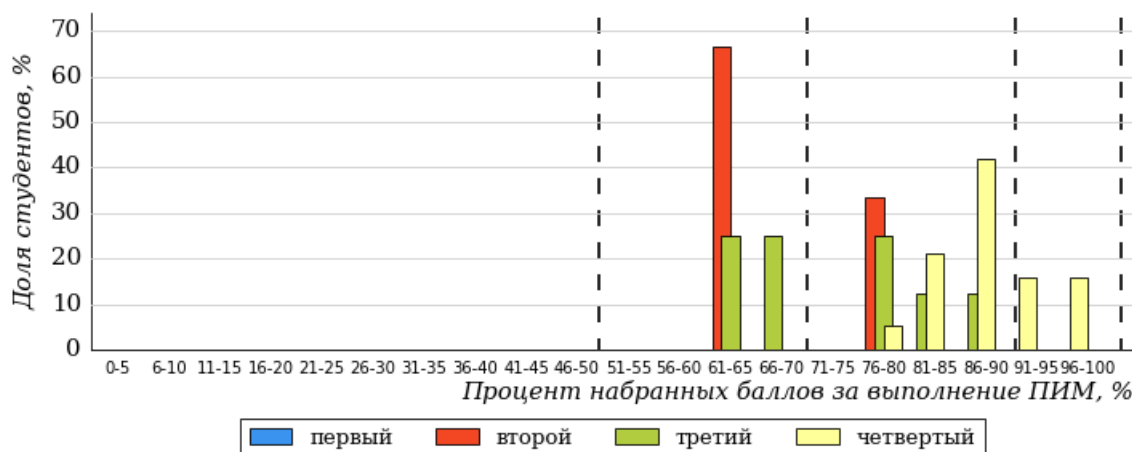


Рисунок 3.9 – Распределение результатов тестирования студентов вуза по уровням обученности в соответствии с процентом набранных баллов за выполнение ПИМ

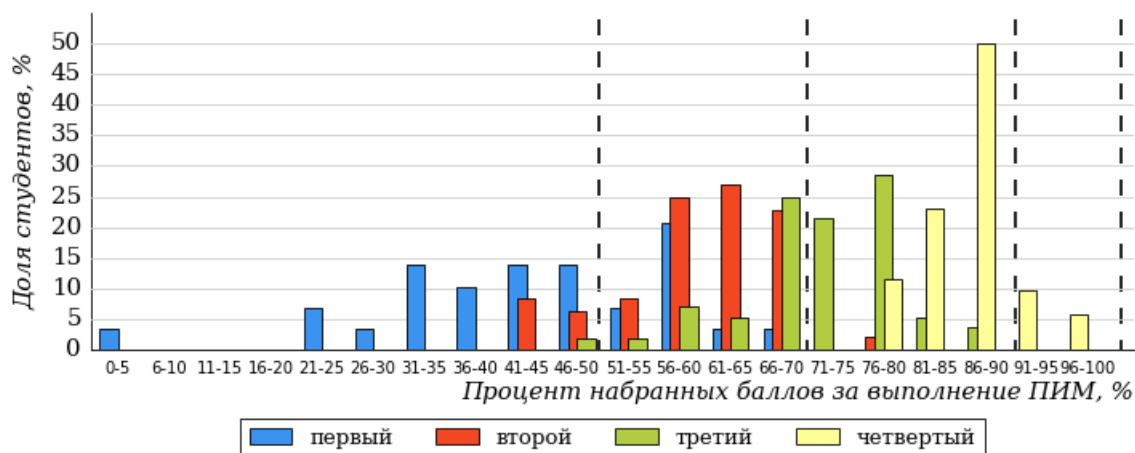


Рисунок 3.10 – Распределение результатов тестирования студентов вузов-участников по уровням обученности в соответствии с процентом набранных баллов за выполнение ПИМ

Диаграммы (рисунки 3.9 и 3.10) позволяют провести экспресс-оценку результатов тестирования студентов специальности вуза: сопоставить набранные баллы за выполнение ПИМ с уровнем обученности, а также провести сравнение результатов тестирования студентов вуза по специальности «Медицинская биохимия» с результатами по данным показателям этой же специальности вузов-участников.

На оси абсцисс показан процент набранных баллов за выполнение ПИМ и выделена интервальная шкала по данному показателю: [0%; 50%), [50%; 70%), [70%; 90%), [90%; 100%]. Столбцы различного цвета указывают на долю студентов, находящихся соответственно на первом, втором, третьем и четвертом уровнях обученности.

**ПРИМЕЧАНИЕ:**

Предложенная шкала носит рекомендательный характер и может быть использована как дополнение к построению общего рейтинга результатов тестирования.

**3.2.8. Специальность 31.05.01 «Лечебное дело»**

Результаты тестирования студентов вуза и вузов-участников специальности «Лечебное дело» по показателю «Доля студентов по проценту набранных баллов за выполнение ПИМ» представлены на рисунке 3.11.



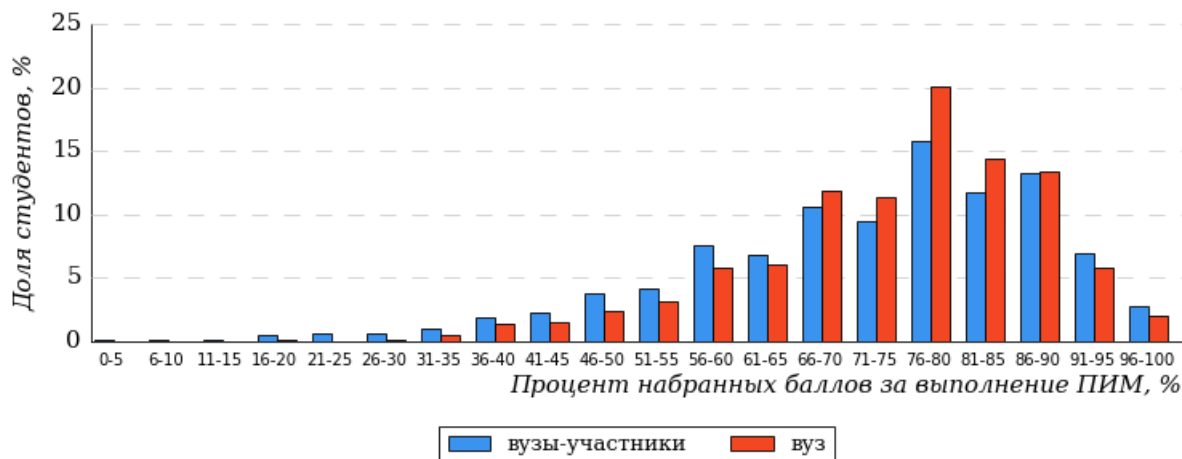


Рисунок 3.11 – Распределение результатов тестирования студентов вуза с наложением на общий результат вузов-участников

Распределение результатов тестирования студентов вуза и вузов-участников по показателю «Доля студентов на уровне обученности не ниже второго» в соответствии с моделью оценки результатов обучения представлено на рисунке 3.12.

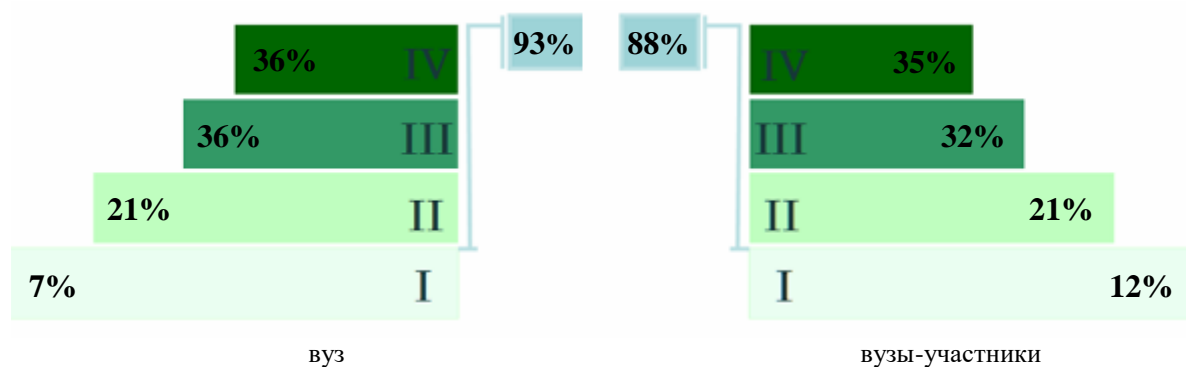
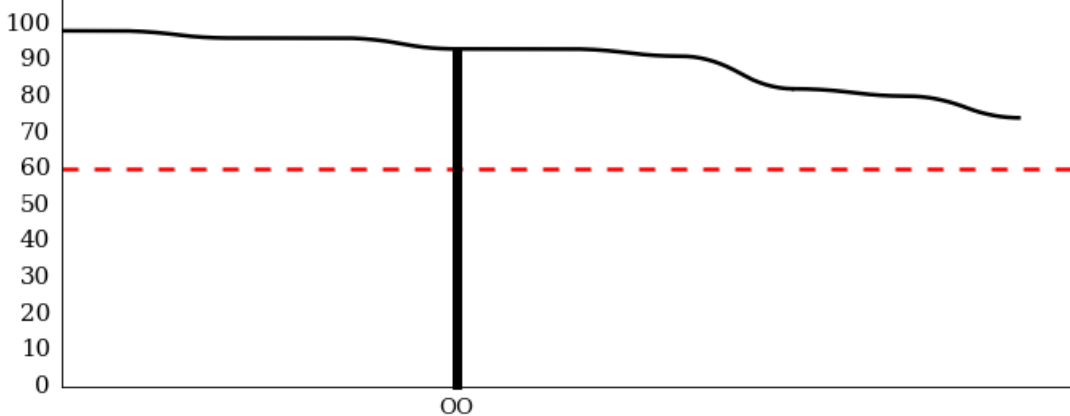


Рисунок 3.12 – Диаграмма распределения результатов тестирования студентов

Как видно из рисунка 3.12, доля студентов специальности «Лечебное дело» на уровне обученности не ниже второго, составляет **93%**, а доля студентов данной специальности вузов-участников – **88%**.

На диаграмме (рисунок 3.13) темным столбиком отмечен результат по показателю «Доля студентов на уровне обученности не ниже второго» для специальности «Лечебное дело» вуза на фоне вузов-участников, реализующих данную специальность (в рамках ФЭПО-36).

Доля студентов на уровне обученности не ниже второго, %



31.05.01  
вузы-участники

Рисунок 3.13 – Диаграмма ранжирования вузов-участников по показателю «Доля студентов на уровне обученности не ниже второго»

**ПРИМЕЧАНИЕ:**

Фон вузов-участников не приводится, если их количество по данной специальности не превышает 5.

На рисунке 3.13 красной линией показан критерий оценки результатов обучения «60% студентов на уровне обученности не ниже второго».

На диаграмме (рисунок 3.14) представлено распределение студентов вуза специальности «Лечебное дело» по уровням обученности в соответствии с процентом набранных баллов по результатам выполнения ПИМ.

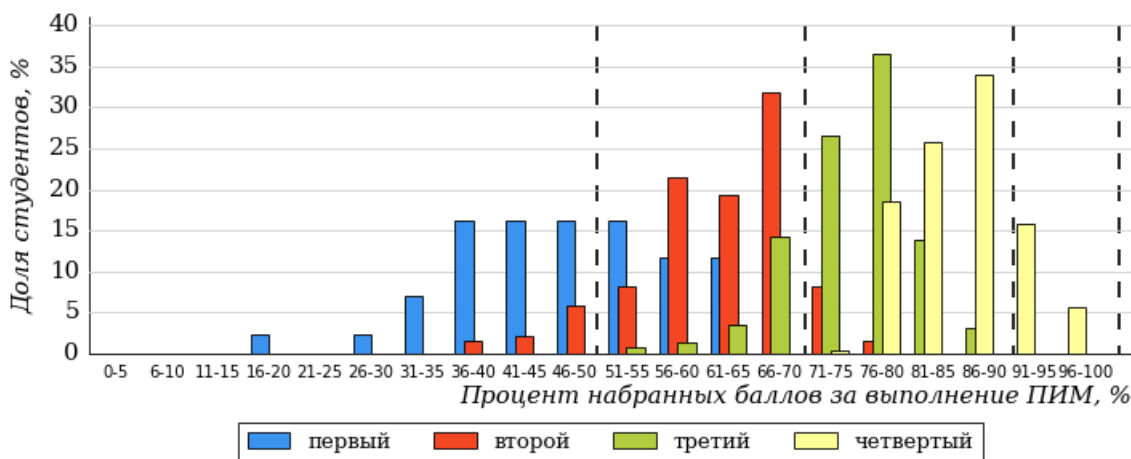


Рисунок 3.14 – Распределение результатов тестирования студентов вуза по уровням обученности в соответствии с процентом набранных баллов за выполнение ПИМ

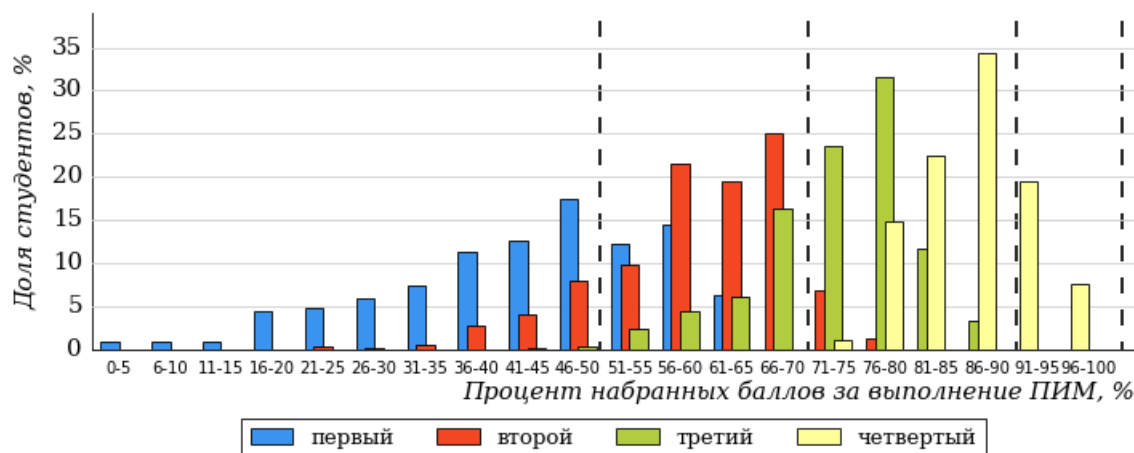


Рисунок 3.15 – Распределение результатов тестирования студентов вузов-участников по уровням обученности в соответствии с процентом набранных баллов за выполнение ПИМ

Диаграммы (рисунки 3.14 и 3.15) позволяют провести экспресс-оценку результатов тестирования студентов специальности вуза: сопоставить набранные баллы за выполнение ПИМ с уровнем обученности, а также провести сравнение результатов тестирования студентов вуза по специальности «Лечебное дело» с результатами по данным показателям этой же специальности вузов-участников.

На оси абсцисс показан процент набранных баллов за выполнение ПИМ и выделена интервальная шкала по данному показателю: [0%; 50%), [50%; 70%), [70%; 90%), [90%; 100%]. Столбцы различного цвета указывают на долю студентов, находящихся соответственно на первом, втором, третьем и четвертом уровнях обученности.

**ПРИМЕЧАНИЕ:**

Предложенная шкала носит рекомендательный характер и может быть использована как дополнение к построению общего рейтинга результатов тестирования.

**3.2.9. Специальность 31.05.02 «Педиатрия»**

Результаты тестирования студентов вуза и вузов-участников специальности «Педиатрия» по показателю «Доля студентов по проценту набранных баллов за выполнение ПИМ» представлены на рисунке 3.16.

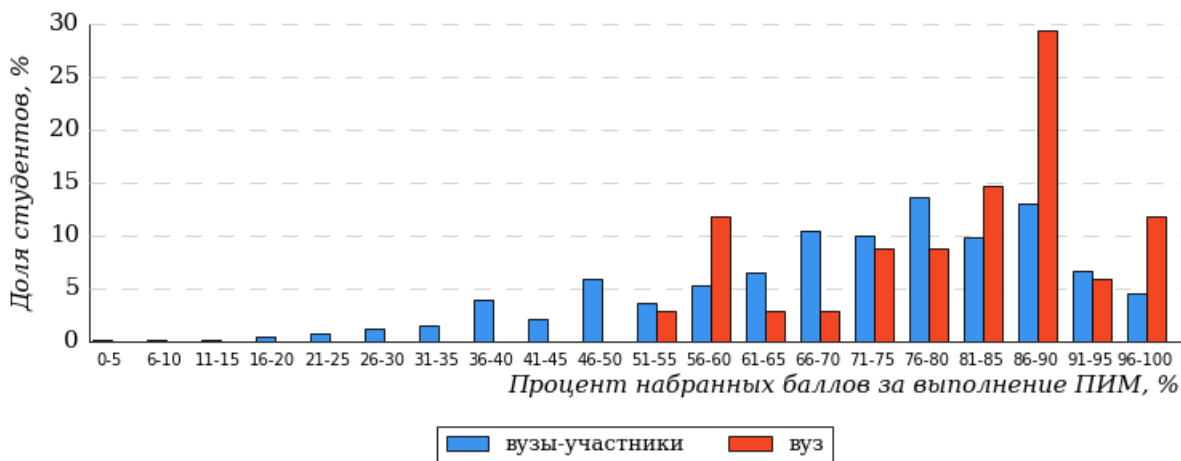


Рисунок 3.16 – Распределение результатов тестирования студентов вуза с наложением на общий результат вузов-участников

Распределение результатов тестирования студентов вуза и вузов-участников по показателю «Доля студентов на уровне обученности не ниже второго» в соответствии с моделью оценки результатов обучения представлено на рисунке 3.17.

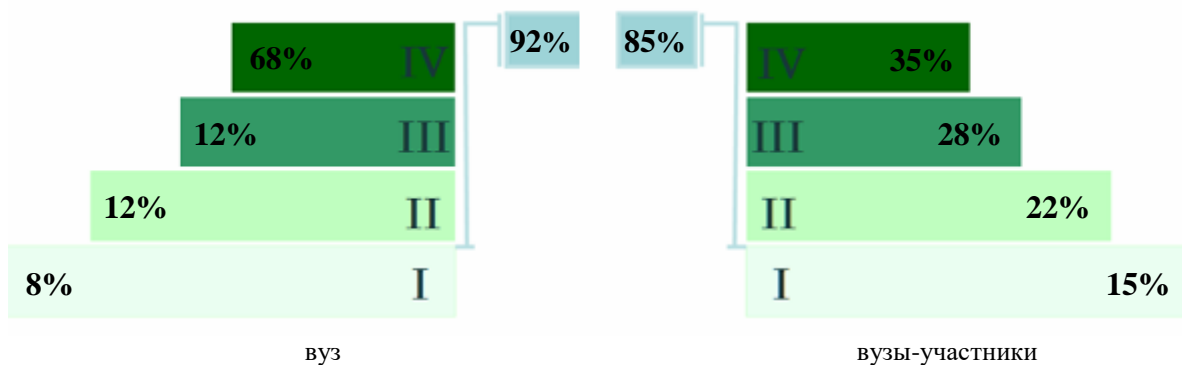
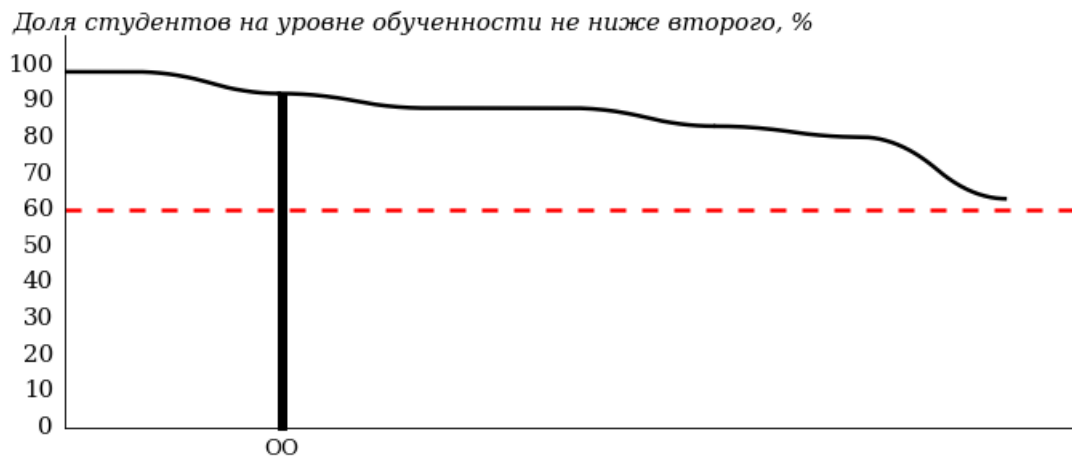


Рисунок 3.17 – Диаграмма распределения результатов тестирования студентов

Как видно из рисунка 3.17, доля студентов специальности «Педиатрия» на уровне обученности не ниже второго, составляет **92%**, а доля студентов данной специальности вузов-участников – **85%**.

На диаграмме (рисунок 3.18) темным столбиком отмечен результат по показателю «Доля студентов на уровне обученности не ниже второго» для специальности «Педиатрия» вуза на фоне вузов-участников, реализующих данную специальность (в рамках ФЭПО-36).



31.05.02  
вузы-участники

Рисунок 3.18 – Диаграмма ранжирования вузов-участников по показателю «Доля студентов на уровне обученности не ниже второго»

**ПРИМЕЧАНИЕ:**

Фон вузов-участников не приводится, если их количество по данной специальности не превышает 5.

На рисунке 3.18 красной линией показан критерий оценки результатов обучения «60% студентов на уровне обученности не ниже второго».

На диаграмме (рисунок 3.19) представлено распределение студентов вуза специальности «Педиатрия» по уровням обученности в соответствии с процентом набранных баллов по результатам выполнения ПИМ.

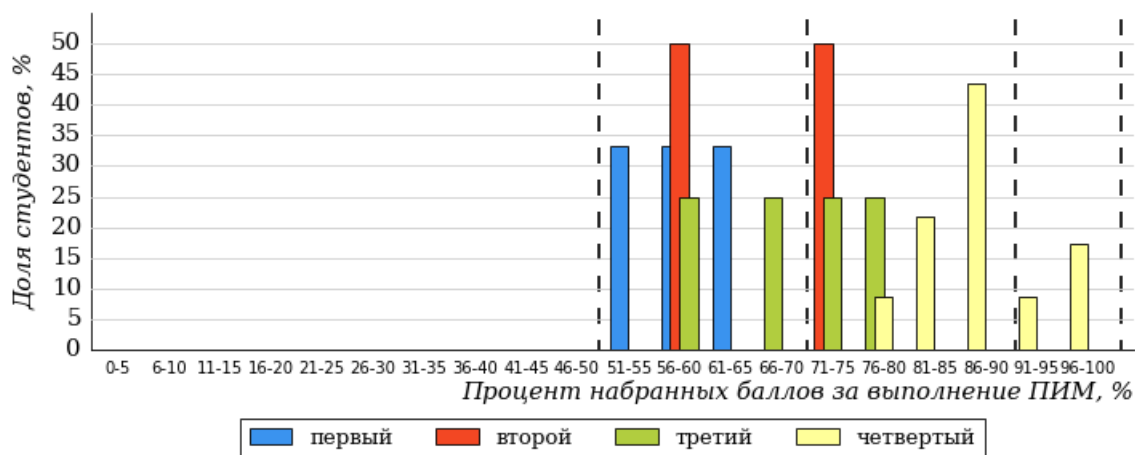


Рисунок 3.19 – Распределение результатов тестирования студентов вуза по уровням обученности в соответствии с процентом набранных баллов за выполнение ПИМ

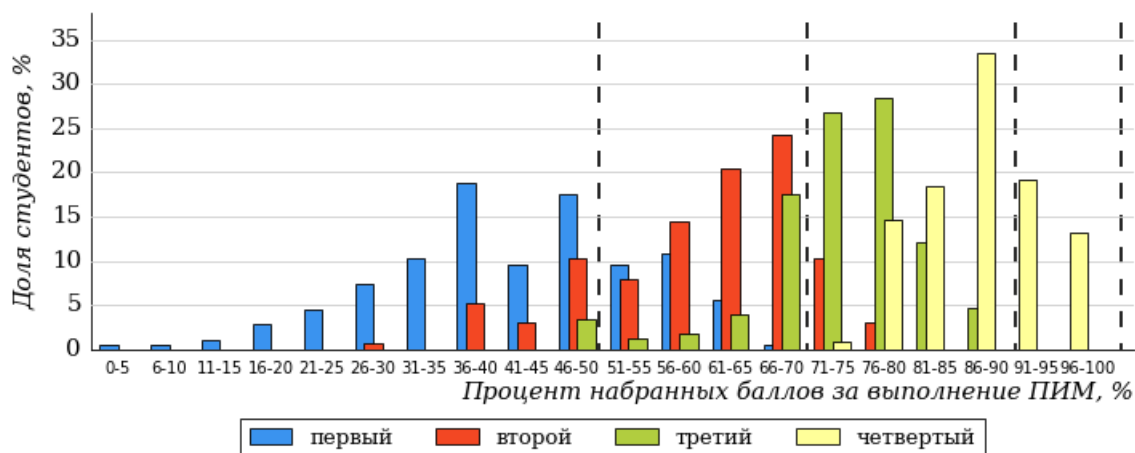


Рисунок 3.20 – Распределение результатов тестирования студентов вузов-участников по уровням обученности в соответствии с процентом набранных баллов за выполнение ПИМ

Диаграммы (рисунки 3.19 и 3.20) позволяют провести экспресс-оценку результатов тестирования студентов специальности вуза: сопоставить набранные баллы за выполнение ПИМ с уровнем обученности, а также провести сравнение результатов тестирования студентов вуза по специальности «Педиатрия» с результатами по данным показателям этой же специальности вузов-участников.

На оси абсцисс показан процент набранных баллов за выполнение ПИМ и выделена интервальная шкала по данному показателю: [0%; 50%), [50%; 70%), [70%; 90%), [90%; 100%]. Столбцы различного цвета указывают на долю студентов, находящихся соответственно на первом, втором, третьем и четвертом уровнях обученности.

**ПРИМЕЧАНИЕ:**

Предложенная шкала носит рекомендательный характер и может быть использована как дополнение к построению общего рейтинга результатов тестирования.

**3.2.10. Специальность 31.05.03 «Стоматология»**

Результаты тестирования студентов вуза и вузов-участников специальности «Стоматология» по показателю «Доля студентов по проценту набранных баллов за выполнение ПИМ» представлены на рисунке 3.21.

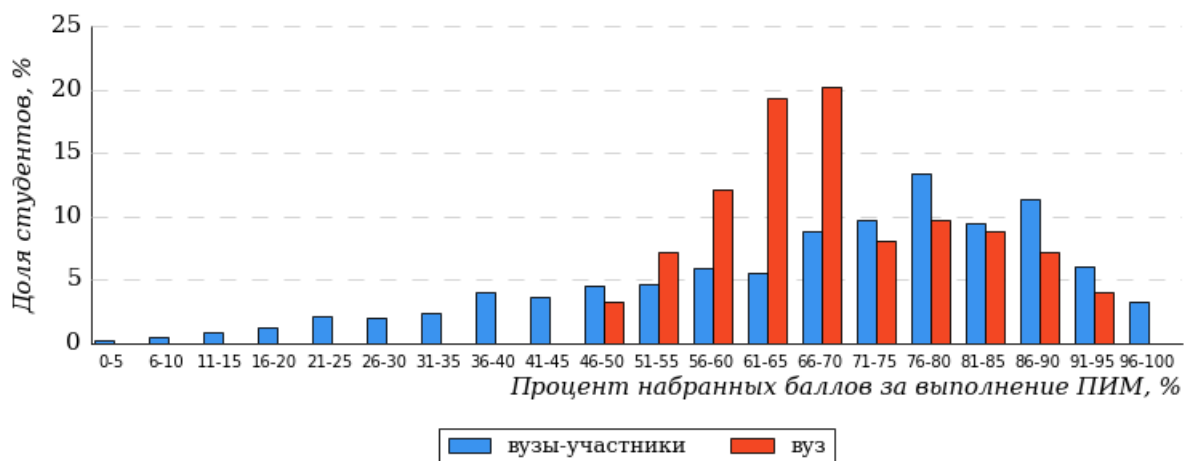


Рисунок 3.21 – Распределение результатов тестирования студентов вуза с наложением на общий результат вузов-участников

Распределение результатов тестирования студентов вуза и вузов-участников по показателю «Доля студентов на уровне обученности не ниже второго» в соответствии с моделью оценки результатов обучения представлено на рисунке 3.22.

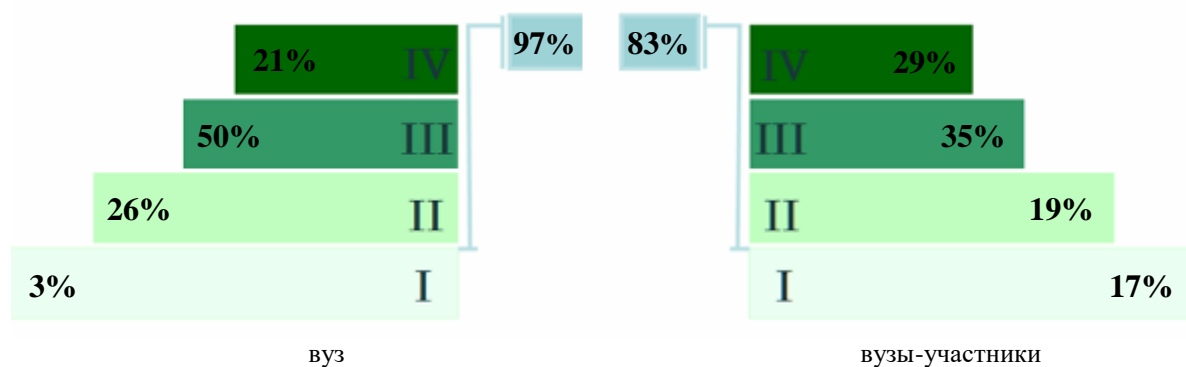
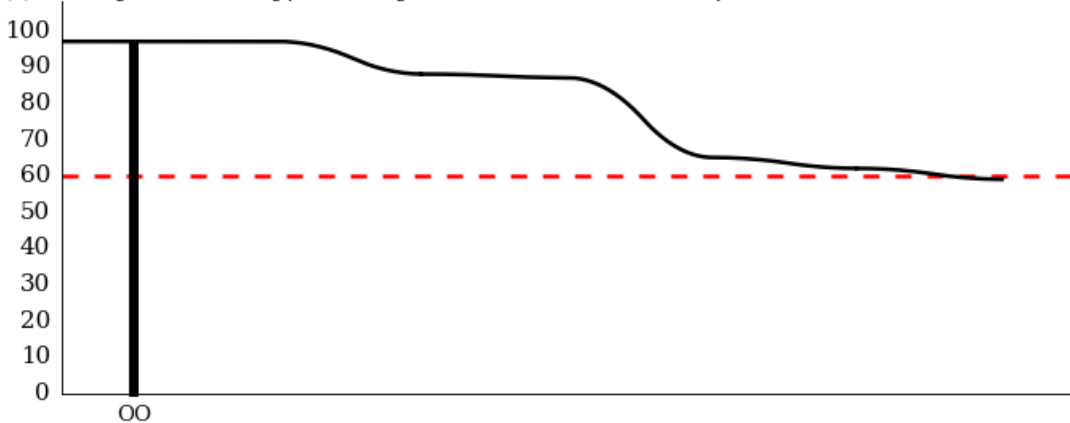


Рисунок 3.22 – Диаграмма распределения результатов тестирования студентов

Как видно из рисунка 3.22, доля студентов специальности «Стоматология» на уровне обученности не ниже второго, составляет **97%**, а доля студентов данной специальности вузов-участников – **83%**.

На диаграмме (рисунок 3.23) темным столбиком отмечен результат по показателю «Доля студентов на уровне обученности не ниже второго» для специальности «Стоматология» вуза на фоне вузов-участников, реализующих данную специальность (в рамках ФЭПО-36).

Доля студентов на уровне обученности не ниже второго, %



31.05.03  
вузы-участники

Рисунок 3.23 – Диаграмма ранжирования вузов-участников по показателю «Доля студентов на уровне обученности не ниже второго»

**ПРИМЕЧАНИЕ:**

Фон вузов-участников не приводится, если их количество по данной специальности не превышает 5.

На рисунке 3.23 красной линией показан критерий оценки результатов обучения «60% студентов на уровне обученности не ниже второго».

На диаграмме (рисунок 3.24) представлено распределение студентов вуза специальности «Стоматология» по уровням обученности в соответствии с процентом набранных баллов по результатам выполнения ПИМ.

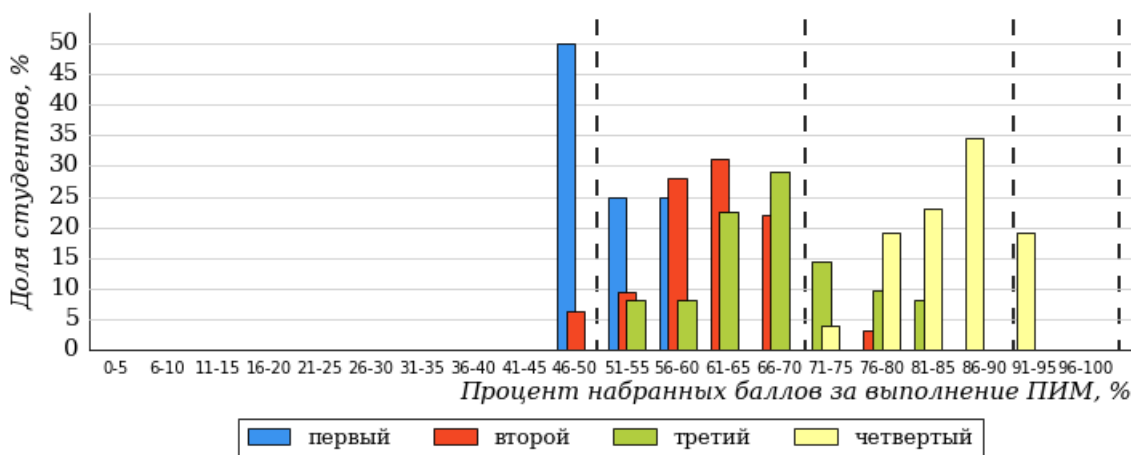


Рисунок 3.24 – Распределение результатов тестирования студентов вуза по уровням обученности в соответствии с процентом набранных баллов за выполнение ПИМ



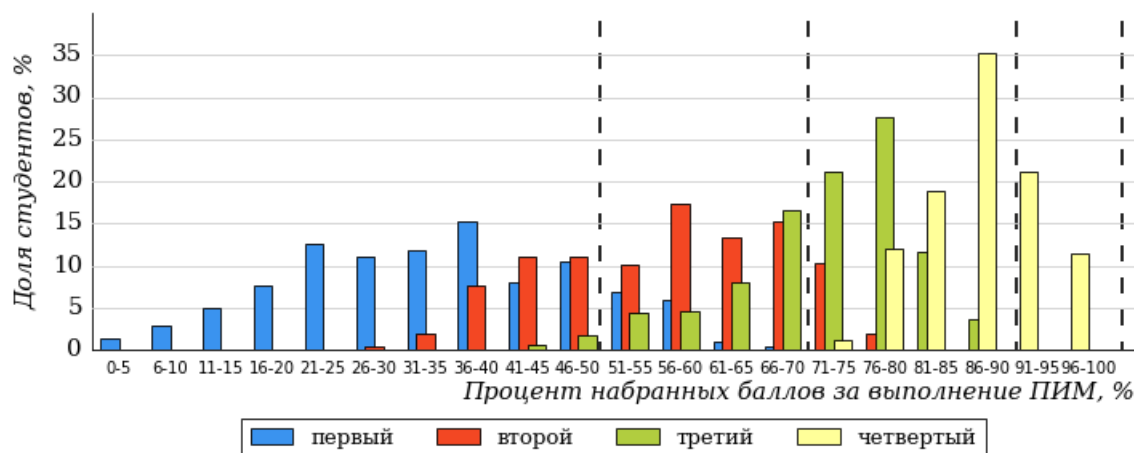


Рисунок 3.25 – Распределение результатов тестирования студентов вузов-участников по уровням обученности в соответствии с процентом набранных баллов за выполнение ПИМ

Диаграммы (рисунки 3.24 и 3.25) позволяют провести экспресс-оценку результатов тестирования студентов специальности вуза: сопоставить набранные баллы за выполнение ПИМ с уровнем обученности, а также провести сравнение результатов тестирования студентов вуза по специальности «Стоматология» с результатами по данным показателям этой же специальности вузов-участников.

На оси абсцисс показан процент набранных баллов за выполнение ПИМ и выделена интервальная шкала по данному показателю: [0%; 50%), [50%; 70%), [70%; 90%), [90%; 100%]. Столбцы различного цвета указывают на долю студентов, находящихся соответственно на первом, втором, третьем и четвертом уровнях обученности.

**ПРИМЕЧАНИЕ:**

Предложенная шкала носит рекомендательный характер и может быть использована как дополнение к построению общего рейтинга результатов тестирования.

**3.2.11. Специальность 32.05.01 «Медико-профилактическое дело»**

Результаты тестирования студентов вуза и вузов-участников специальности «Медико-профилактическое дело» по показателю «Доля студентов по проценту набранных баллов за выполнение ПИМ» представлены на рисунке 3.26.

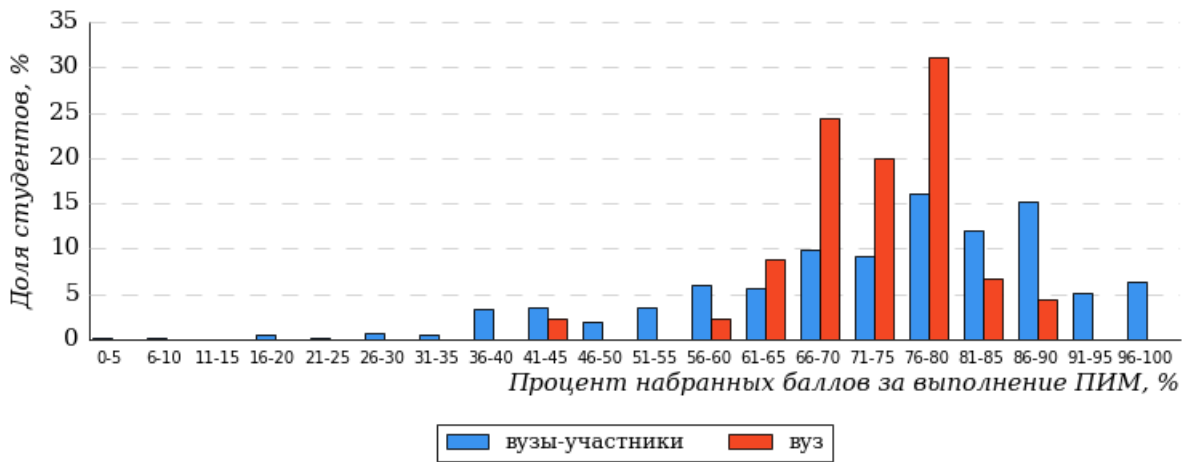


Рисунок 3.26 – Распределение результатов тестирования студентов вуза с наложением на общий результат вузов-участников

Распределение результатов тестирования студентов вуза и вузов-участников по показателю «Доля студентов на уровне обученности не ниже второго» в соответствии с моделью оценки результатов обучения представлено на рисунке 3.27.

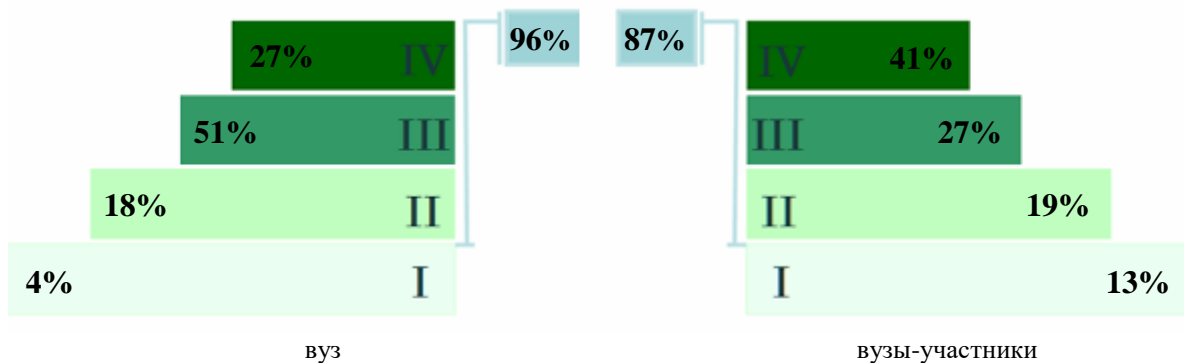
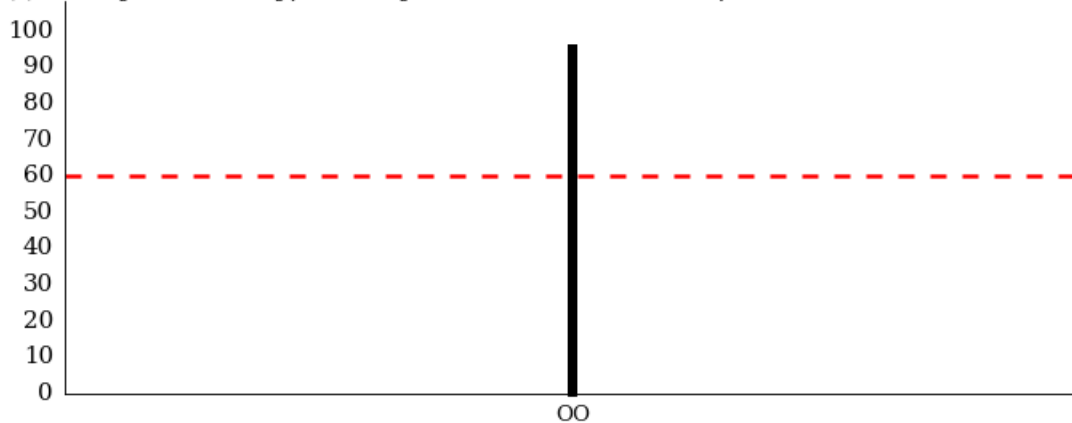


Рисунок 3.27 – Диаграмма распределения результатов тестирования студентов

Как видно из рисунка 3.27, доля студентов специальности «Медико-профилактическое дело» на уровне обученности не ниже второго, составляет **96%**, а доля студентов данной специальности вузов-участников – **87%**.

На диаграмме (рисунок 3.28) темным столбиком отмечен результат по показателю «Доля студентов на уровне обученности не ниже второго» для специальности «Медико-профилактическое дело» вуза на фоне вузов-участников, реализующих данную специальность (в рамках ФЭПО-36).

Доля студентов на уровне обученности не ниже второго, %



32.05.01  
вузы-участники

Рисунок 3.28 – Диаграмма ранжирования вузов-участников по показателю «Доля студентов на уровне обученности не ниже второго»

**ПРИМЕЧАНИЕ:**

Фон вузов-участников не приводится, если их количество по данной специальности не превышает 5.

На рисунке 3.28 красной линией показан критерий оценки результатов обучения «60% студентов на уровне обученности не ниже второго».

На диаграмме (рисунок 3.29) представлено распределение студентов вуза специальности «Медико-профилактическое дело» по уровням обученности в соответствии с процентом набранных баллов по результатам выполнения ПИМ.

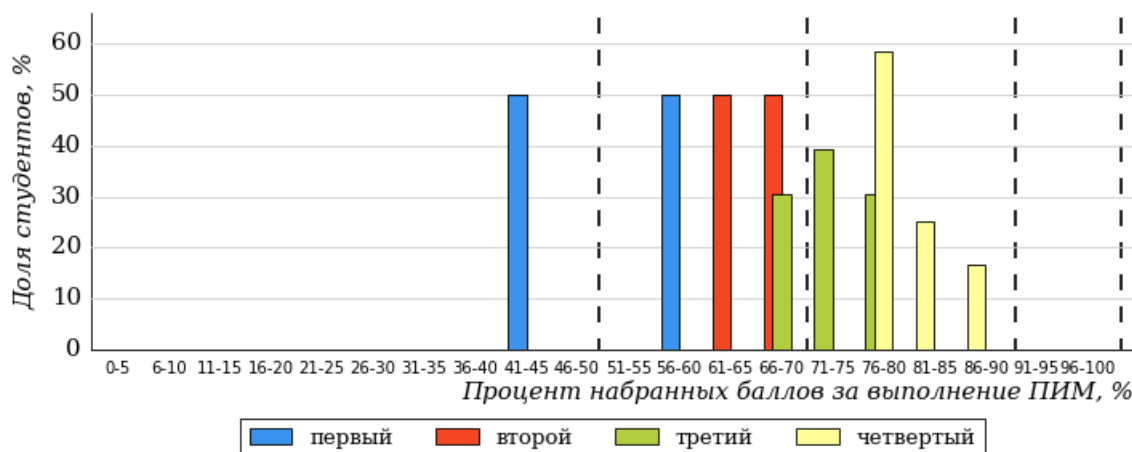


Рисунок 3.29 – Распределение результатов тестирования студентов вуза по уровням обученности в соответствии с процентом набранных баллов за выполнение ПИМ

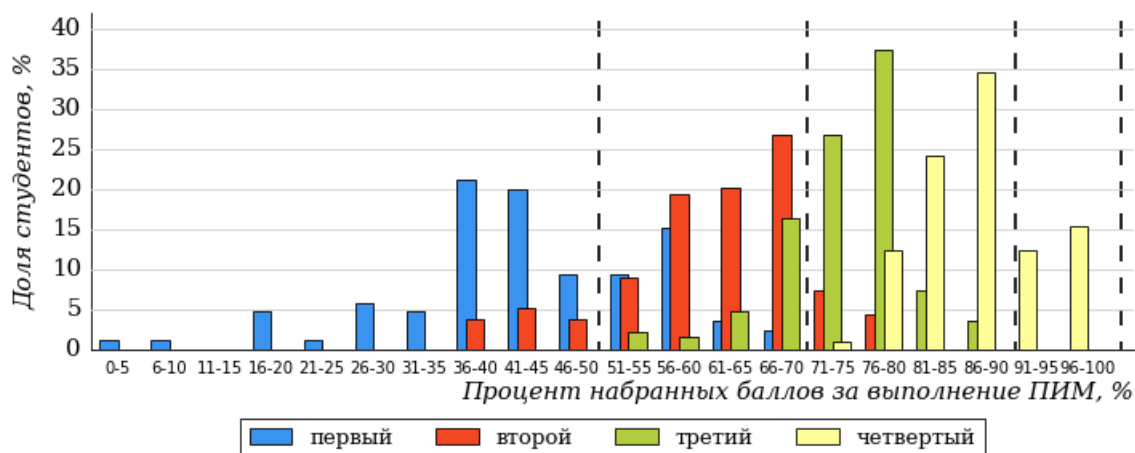


Рисунок 3.30 – Распределение результатов тестирования студентов вузов-участников по уровням обученности в соответствии с процентом набранных баллов за выполнение ПИМ

Диаграммы (рисунки 3.29 и 3.30) позволяют провести экспресс-оценку результатов тестирования студентов специальности вуза: сопоставить набранные баллы за выполнение ПИМ с уровнем обученности, а также провести сравнение результатов тестирования студентов вуза по специальности «Медико-профилактическое дело» с результатами по данным показателям этой же специальности вузов-участников.

На оси абсцисс показан процент набранных баллов за выполнение ПИМ и выделена интервальная шкала по данному показателю: [0%; 50%), [50%; 70%), [70%; 90%), [90%; 100%]. Столбцы различного цвета указывают на долю студентов, находящихся соответственно на первом, втором, третьем и четвертом уровнях обученности.

**ПРИМЕЧАНИЕ:**

Предложенная шкала носит рекомендательный характер и может быть использована как дополнение к построению общего рейтинга результатов тестирования.

**3.2.12. Специальность 33.05.01 «Фармация»**

Результаты тестирования студентов вуза и вузов-участников специальности «Фармация» по показателю «Доля студентов по проценту набранных баллов за выполнение ПИМ» представлены на рисунке 3.31.

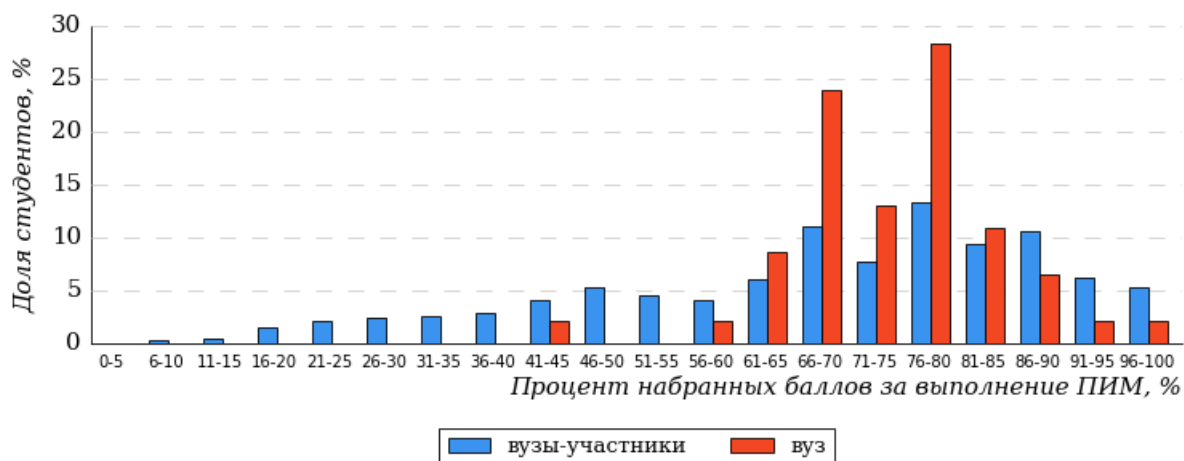


Рисунок 3.31 – Распределение результатов тестирования студентов вуза с наложением на общий результат вузов-участников

Распределение результатов тестирования студентов вуза и вузов-участников по показателю «Доля студентов на уровне обученности не ниже второго» в соответствии с моделью оценки результатов обучения представлено на рисунке 3.32.

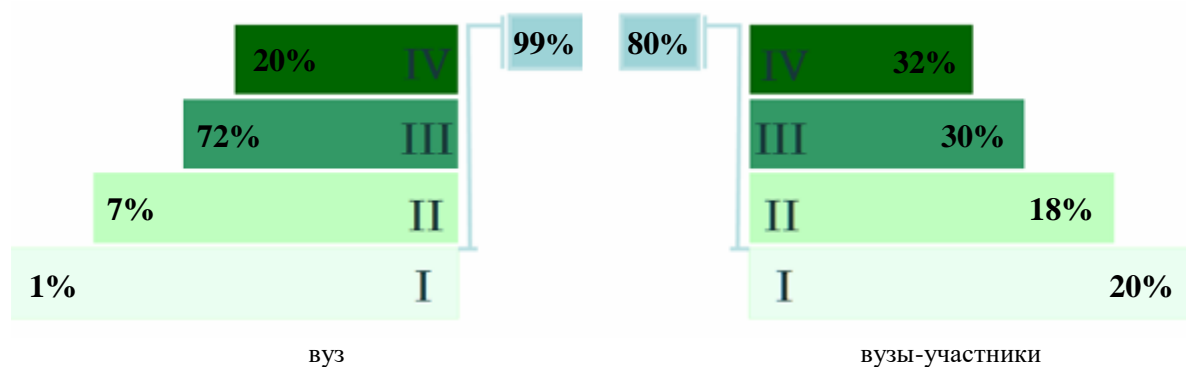
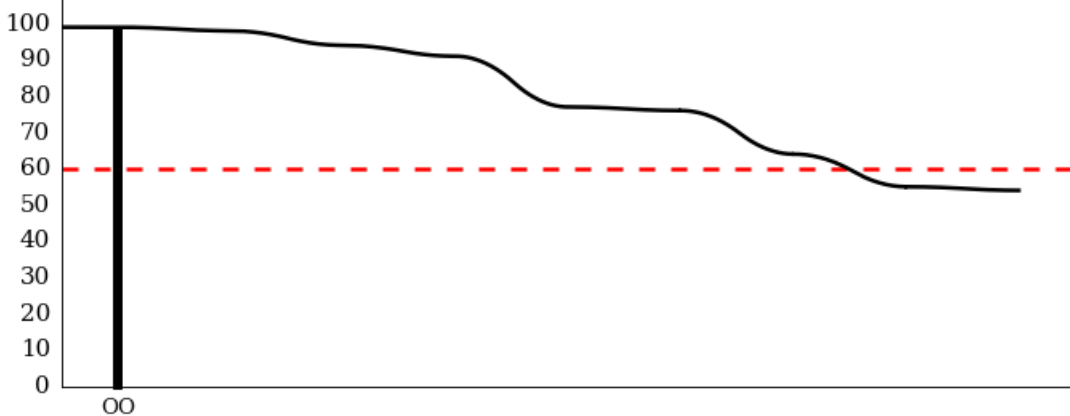


Рисунок 3.32 – Диаграмма распределения результатов тестирования студентов

Как видно из рисунка 3.32, доля студентов специальности «Фармация» на уровне обученности не ниже второго, составляет **99%**, а доля студентов данной специальности вузов-участников – **80%**.

На диаграмме (рисунок 3.33) темным столбиком отмечен результат по показателю «Доля студентов на уровне обученности не ниже второго» для специальности «Фармация» вуза на фоне вузов-участников, реализующих данную специальность (в рамках ФЭПО-36).

Доля студентов на уровне обученности не ниже второго, %



33.05.01  
вузы-участники

Рисунок 3.33 – Диаграмма ранжирования вузов-участников по показателю «Доля студентов на уровне обученности не ниже второго»

**ПРИМЕЧАНИЕ:**

Фон вузов-участников не приводится, если их количество по данной специальности не превышает 5.

На рисунке 3.33 красной линией показан критерий оценки результатов обучения «60% студентов на уровне обученности не ниже второго».

На диаграмме (рисунок 3.34) представлено распределение студентов вуза специальности «Фармация» по уровням обученности в соответствии с процентом набранных баллов по результатам выполнения ПИМ.

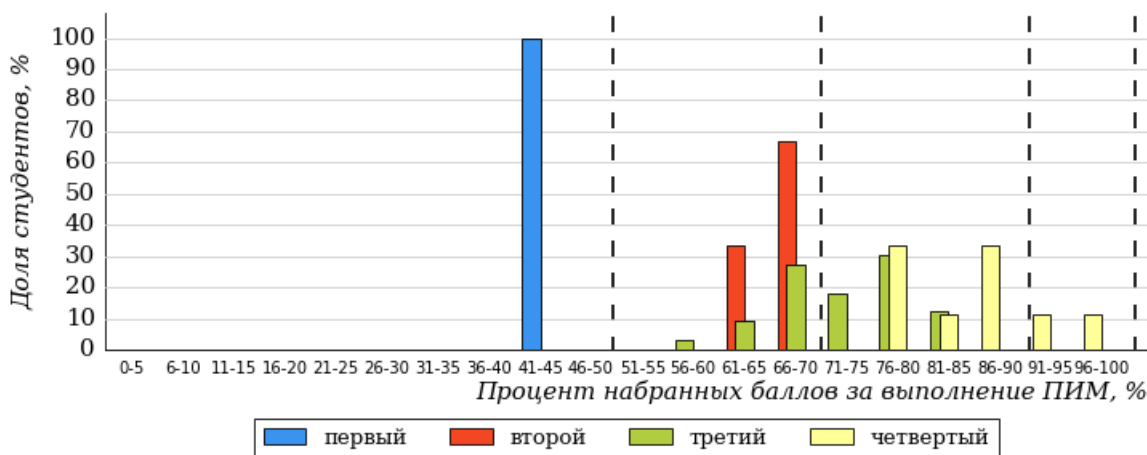


Рисунок 3.34 – Распределение результатов тестирования студентов вуза по уровням обученности в соответствии с процентом набранных баллов за выполнение ПИМ

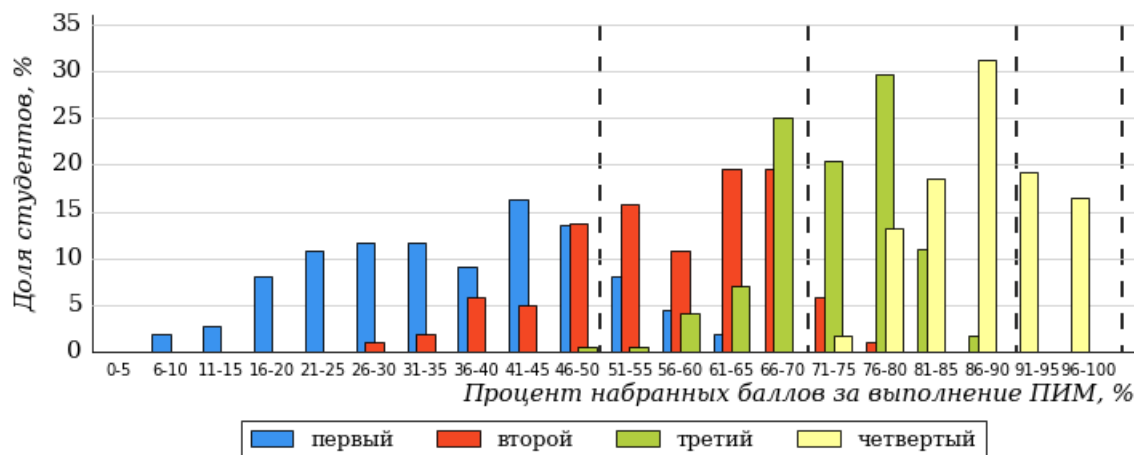


Рисунок 3.35 – Распределение результатов тестирования студентов вузов-участников по уровням обученности в соответствии с процентом набранных баллов за выполнение ПИМ

Диаграммы (рисунки 3.34 и 3.35) позволяют провести экспресс-оценку результатов тестирования студентов специальности вуза: сопоставить набранные баллы за выполнение ПИМ с уровнем обученности, а также провести сравнение результатов тестирования студентов вуза по специальности «Фармация» с результатами по данным показателям этой же специальности вузов-участников.

На оси абсцисс показан процент набранных баллов за выполнение ПИМ и выделена интервальная шкала по данному показателю: [0%; 50%), [50%; 70%), [70%; 90%), [90%; 100%]. Столбцы различного цвета указывают на долю студентов, находящихся соответственно на первом, втором, третьем и четвертом уровнях обученности.

**ПРИМЕЧАНИЕ:**

Предложенная шкала носит рекомендательный характер и может быть использована как дополнение к построению общего рейтинга результатов тестирования.

**3.2.13. Специальность 37.05.01 «Клиническая психология»**

Результаты тестирования студентов вуза и вузов-участников специальности «Клиническая психология» по показателю «Доля студентов по проценту набранных баллов за выполнение ПИМ» представлены на рисунке 3.46.

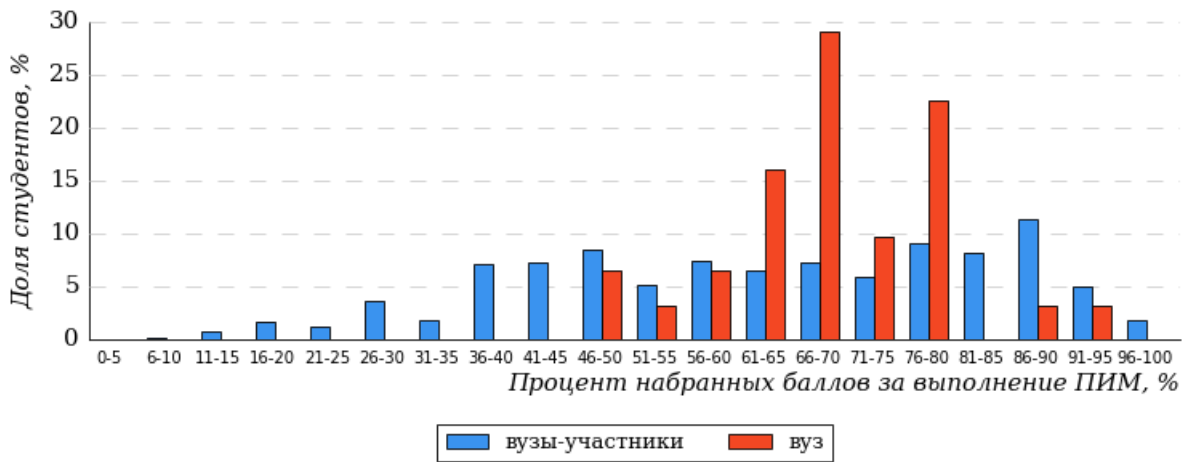


Рисунок 3.46 – Распределение результатов тестирования студентов вуза с наложением на общий результат вузов-участников

Распределение результатов тестирования студентов вуза и вузов-участников по показателю «Доля студентов на уровне обученности не ниже второго» в соответствии с моделью оценки результатов обучения представлено на рисунке 3.47.

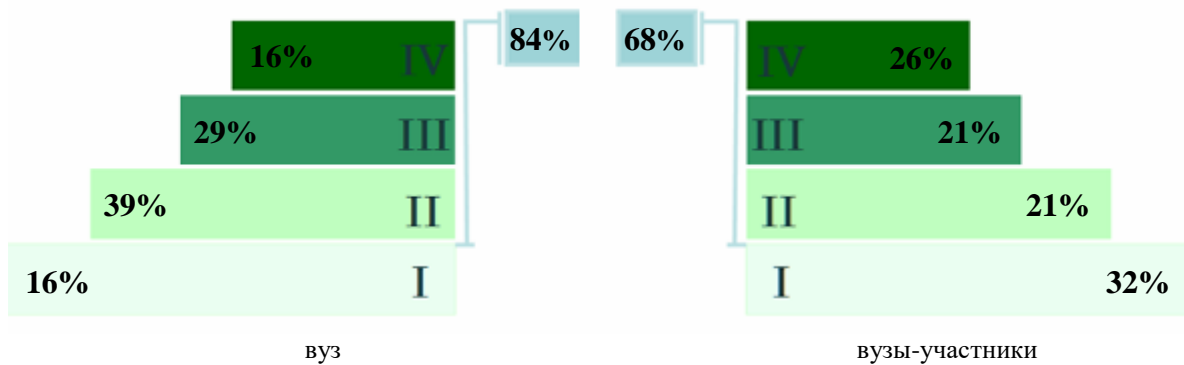


Рисунок 3.47 – Диаграмма распределения результатов тестирования студентов

Как видно из рисунка 3.47, доля студентов специальности «Клиническая психология» на уровне обученности не ниже второго, составляет **84%**, а доля студентов данной специальности вузов-участников – **68%**.

На диаграмме (рисунок 3.48) темным столбиком отмечен результат по показателю «Доля студентов на уровне обученности не ниже второго» для специальности «Клиническая психология» вуза на фоне вузов-участников, реализующих данную специальность (в рамках ФЭПО-36).



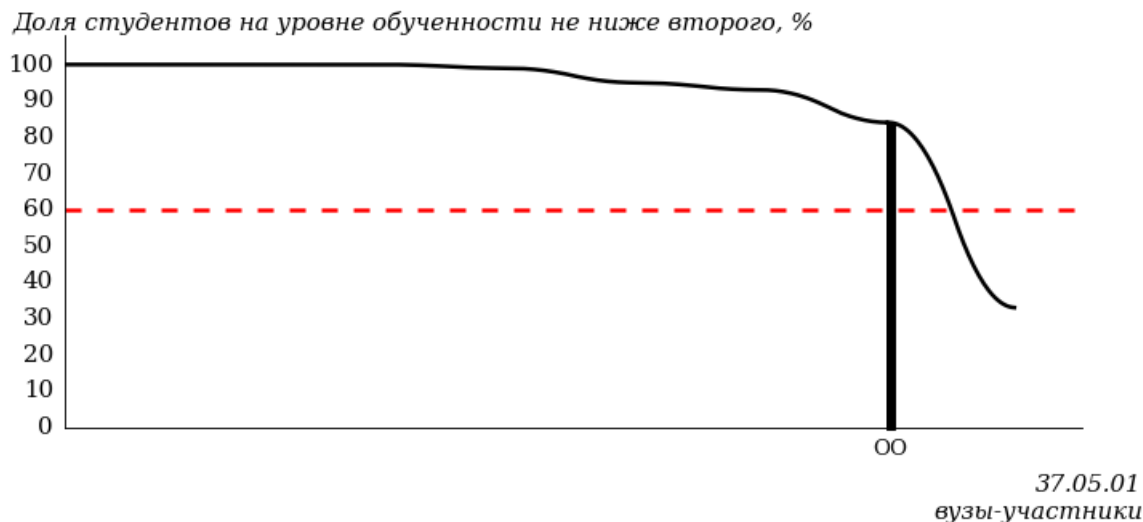


Рисунок 3.48 – Диаграмма ранжирования вузов-участников по показателю «Доля студентов на уровне обученности не ниже второго»

**ПРИМЕЧАНИЕ:**

Фон вузов-участников не приводится, если их количество по данной специальности не превышает 5.

На рисунке 3.48 красной линией показан критерий оценки результатов обучения «60% студентов на уровне обученности не ниже второго».

На диаграмме (рисунок 3.49) представлено распределение студентов вуза специальности «Клиническая психология» по уровням обученности в соответствии с процентом набранных баллов по результатам выполнения ПИМ.

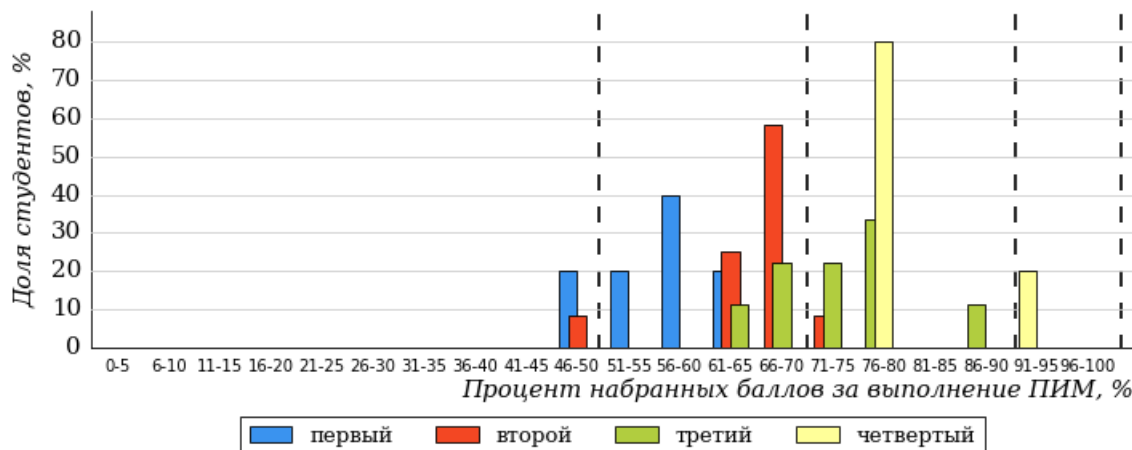


Рисунок 3.49 – Распределение результатов тестирования студентов вуза по уровням обученности в соответствии с процентом набранных баллов за выполнение ПИМ

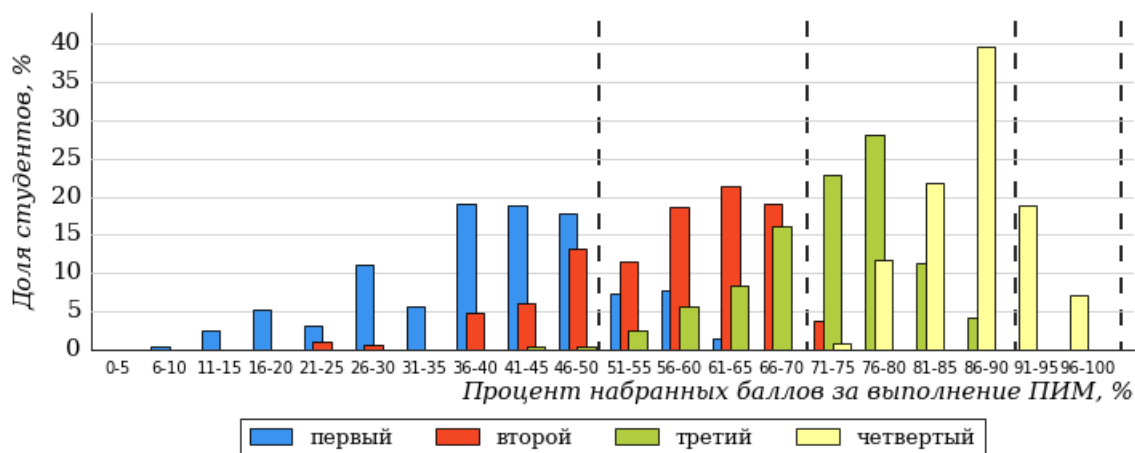


Рисунок 3.50 – Распределение результатов тестирования студентов вузов-участников по уровням обученности в соответствии с процентом набранных баллов за выполнение ПИМ

Диаграммы (рисунки 3.49 и 3.50) позволяют провести экспресс-оценку результатов тестирования студентов специальности вуза: сопоставить набранные баллы за выполнение ПИМ с уровнем обученности, а также провести сравнение результатов тестирования студентов вуза по специальности «Клиническая психология» с результатами по данным показателям этой же специальности вузов-участников.

На оси абсцисс показан процент набранных баллов за выполнение ПИМ и выделена интервальная шкала по данному показателю: [0%; 50%), [50%; 70%), [70%; 90%), [90%; 100%]. Столбцы различного цвета указывают на долю студентов, находящихся соответственно на первом, втором, третьем и четвертом уровнях обученности.

**ПРИМЕЧАНИЕ:**

Предложенная шкала носит рекомендательный характер и может быть использована как дополнение к построению общего рейтинга результатов тестирования.

**3.3. Результаты обучения студентов вуза и вузов-участников по дисциплинам**

Результаты обучения студентов вуза и вузов-участников по дисциплинам на основе предложенной модели оценки представлены в таблице 3.1.

Для выборки студентов вуза, обучающихся по отдельным направлениям подготовки и специальностям, по каждой дисциплине указан процент студентов на уровне обученности не ниже второго.

Для столбца «Дисциплина» таблицы 3.1 в приложении 1 отчета представлена информация о соответствии наименований дисциплин,

имеющих одинаковую обобщенную структуру содержания ПИМ, но различающихся наименованием для разных образовательных программ.

Таблица 3.1 – Результаты обучения студентов вуза по дисциплинам (ФЭПО-36)

| Дисциплина  | Количество студентов | Доля студентов на уровне обученности не ниже второго | Выполнение критерия оценки результатов обучения |
|---|----------------------|--|---|
| 34.03.01 Сестринское дело   |                      |  |   |
| Английский язык   | 9                    | 100%   | *   |
| Философия   | 5                    | 80%  | *   |
| 37.03.01 Психология   |                      |  |   |
| Безопасность жизнедеятельности  | 18                   | 83%  | +   |
| Общая психология  | 15                   | 100%   | +   |
| Педагогика  | 11                   | 100%   | +   |
| Психология  | 15                   | 93%  | +   |
| 38.03.01 Экономика  |                      |  |   |
| Безопасность жизнедеятельности  | 26                   | 92%  | +   |
| Экономика организации (предприятия)   | 24                   | 96%  | +   |
| 38.03.02 Менеджмент   |                      |  |   |
| Безопасность жизнедеятельности  | 11                   | 91%  | +   |
| Маркетинг   | 11                   | 100%   | +   |
| 39.03.02 Социальная работа  |                      |  |   |
| Безопасность жизнедеятельности  | 14                   | 93%  | +   |
| Педагогика  | 17                   | 82%  | +   |
| Социология  | 8                    | 100%   | *   |
| Теория социальной работы  | 14                   | 93%  | +   |
| 49.03.02 Физическая культура для лиц с отклонениями в состоянии здоровья (адаптивная физическая культура) |                      |  |   |
| Безопасность жизнедеятельности  | 12                   | 92%  | +   |
| История   | 26                   | 100%   | +   |
| Политология   | 15                   | 67%  | +   |
| Правоведение  | 14                   | 100%   | +   |
| 30.05.01 Медицинская биохимия   |                      |  |   |
| Психология  | 15                   | 100%   | +   |
| Философия   | 15                   | 100%   | +   |
| 31.05.01 Лечебное дело  |                      |  |   |
| Биология  | 223                  | 97%  | +   |

| Дисциплина                            | Количество студентов | Доля студентов на уровне обученности не ниже второго | Выполнение критерия оценки результатов обучения |
|---------------------------------------|----------------------|--|---|
| Информатика                           | 183                  | 85%  | +   |
| История                               | 235                  | 96%  | +   |
| 31.05.02 Педиатрия                    |                      |  |   |
| Биология                              | 34                   | 91%  | +   |
| 31.05.03 Стоматология                 |                      |  |   |
| Английский язык                       | 37                   | 95%  | +   |
| Биология                              | 38                   | 97%  | +   |
| Химия                                 | 49                   | 98%  | +   |
| 32.05.01 Медико-профилактическое дело |                      |  |   |
| Экология                              | 23                   | 100%   | +   |
| Экономика                             | 22                   | 91%  | +   |
| 33.05.01 Фармация                     |                      |  |   |
| Ботаника                              | 15                   | 100%   | +   |
| Общая и неорганическая химия          | 17                   | 100%   | +   |
| Органическая химия                    | 14                   | 93%  | +   |
| 37.05.01 Клиническая психология       |                      |  |   |
| Педагогика                            | 8                    | 88%  | *   |
| Психология                            | 7                    | 86%  | *   |
| Русский язык и культура речи          | 16                   | 81%  | +   |

**ПРИМЕЧАНИЯ:**

1. В таблице красным цветом выделена доля студентов на уровне обученности не ниже второго, составляющая меньше 60%.
2. Знаком «\*» отмечены результаты для выборки студентов менее 10 человек.
3. В таблице приведено наименование дисциплины, принятое в качестве *основного* (см. Приложение 1).

## 4. Мониторинг результатов обучения студентов в рамках ФЭПО-32 – ФЭПО-36

### 4.1. Мониторинг результатов обучения студентов вуза и вузов-участников в целом

Распределение результатов обучения студентов вуза и вузов-участников представлено на рисунке 4.1. На диаграмме показана доля студентов, находящихся соответственно на первом, втором, третьем и четвертом уровнях обученности.

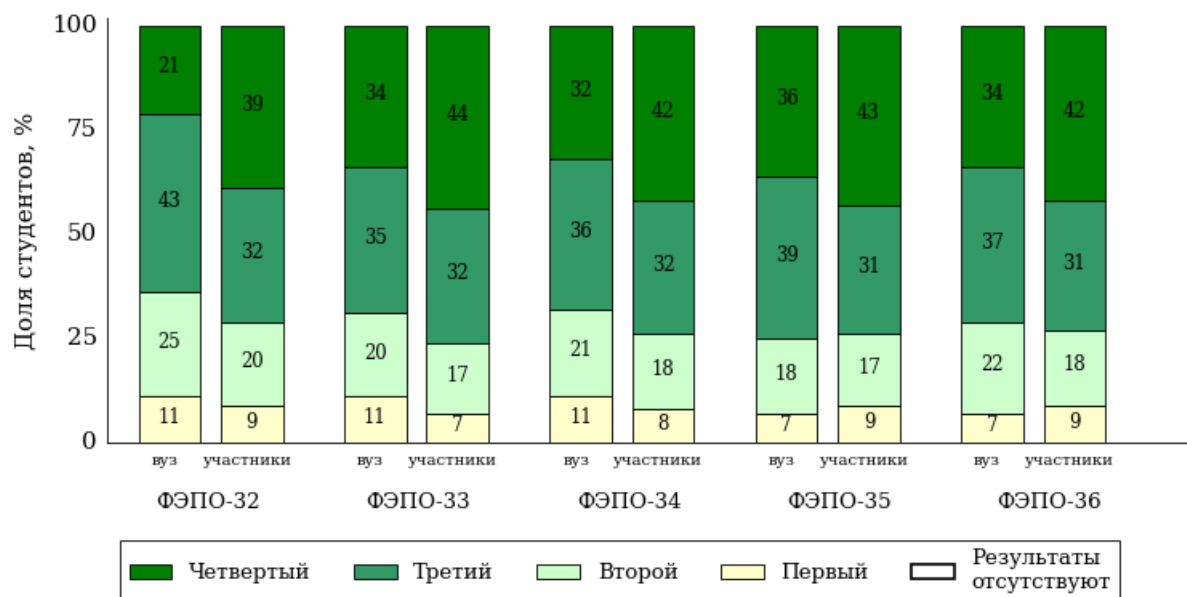


Рисунок 4.1 – Диаграмма распределения результатов обучения студентов вуза и вузов-участников по уровням обученности

Доля студентов вуза и вузов-участников находящихся на уровне обученности не ниже второго, за пять этапов (ФЭПО-32 – ФЭПО-36) приведена в таблице 4.1.

Таблица 4.1 – Мониторинг результатов обучения студентов

| Период проведения           | Этап    | Доля студентов вуза на уровне обученности не ниже второго | Доля студентов вузов-участников на уровне обученности не ниже второго |
|-----------------------------|---------|---|---|
| октябрь 2020 – февраль 2021 | ФЭПО-32 | 89%   | 91%   |
| март – июль 2021            | ФЭПО-33 | 89%   | 93%   |
| октябрь 2021 – февраль 2022 | ФЭПО-34 | 89%   | 92%   |
| март – июль 2022            | ФЭПО-35 | 93%   | 91%   |
| октябрь 2022 – февраль 2023 | ФЭПО-36 | 93%   | 91%   |

#### 4.2. Мониторинг результатов обучения студентов вуза и вузов-участников

Распределение результатов тестирования студентов вуза и вузов-участников обучающихся по отдельным направлениям подготовки и специальностям, представлено на рисунках 4.2-4.14. На диаграммах показана доля студентов, находящихся соответственно на первом, втором, третьем и четвертом уровнях обученности.

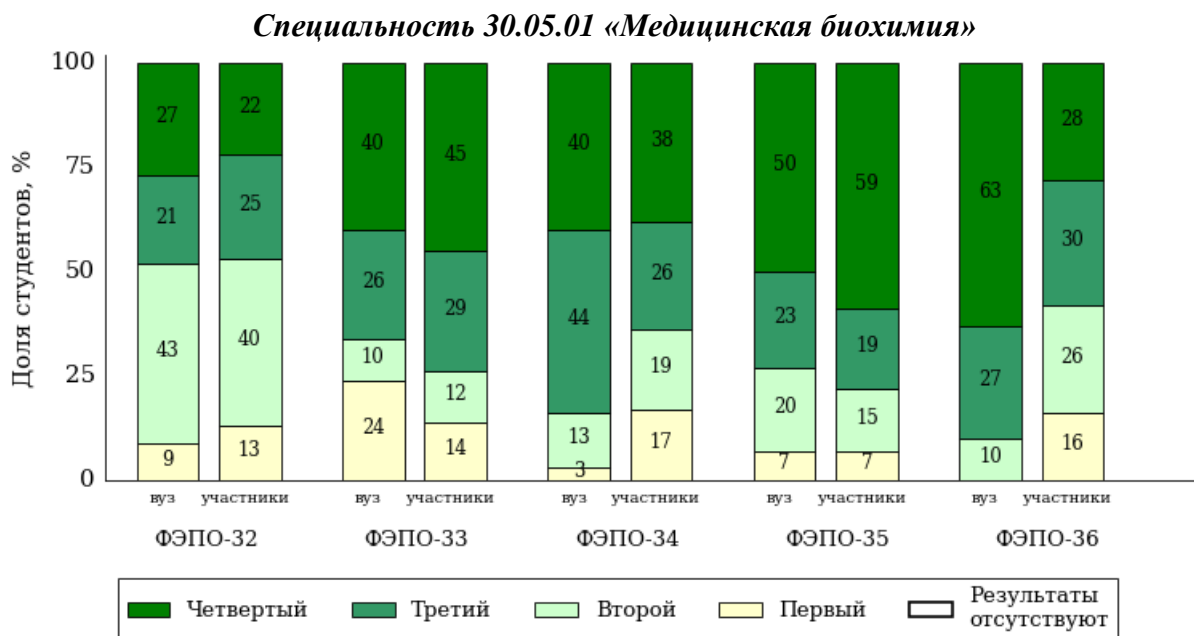


Рисунок 4.2 – Диаграмма распределения результатов обучения студентов вуза и вузов-участников по уровням обученности

**Специальность 31.05.01 «Лечебное дело»**

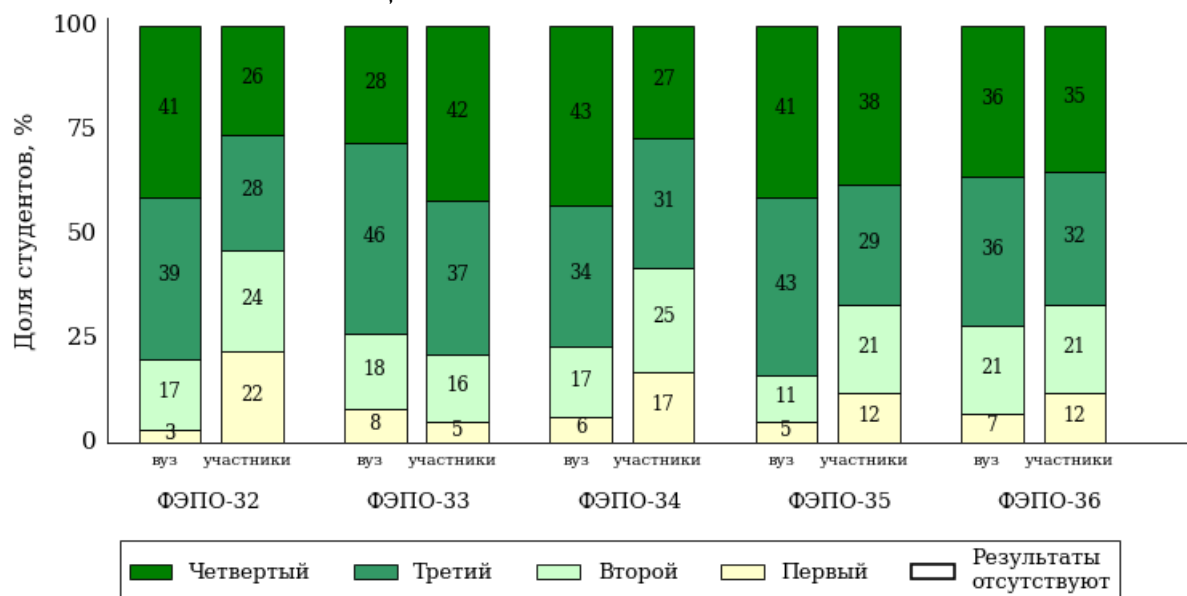


Рисунок 4.3 – Диаграмма распределения результатов обучения студентов вуза и вузов-участников по уровням обученности

**Специальность 31.05.02 «Педиатрия»**

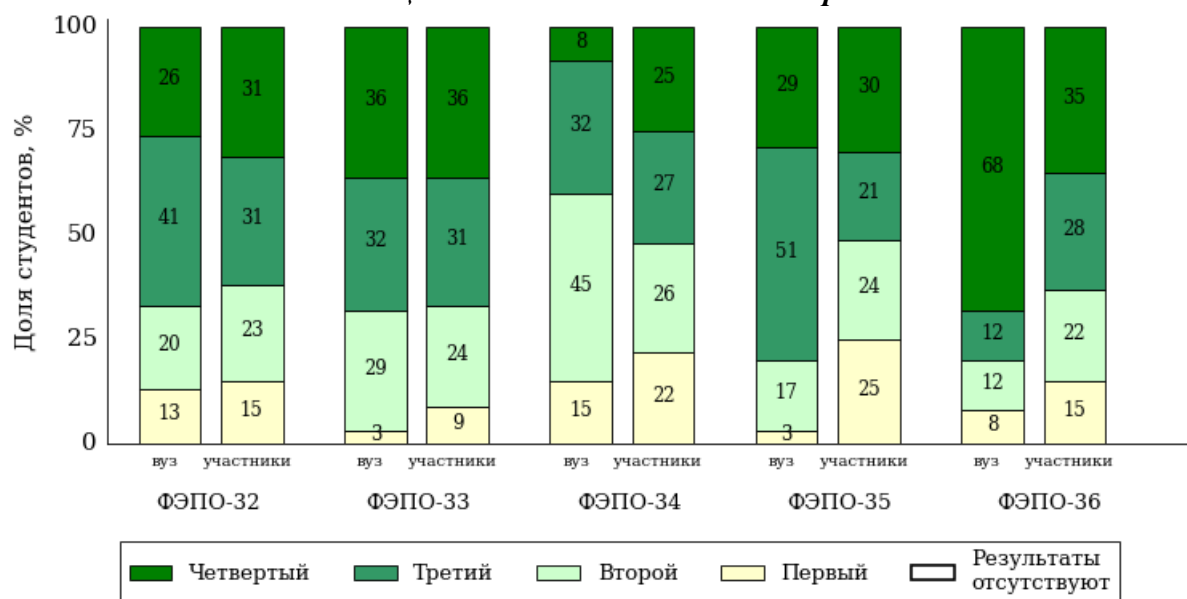


Рисунок 4.4 – Диаграмма распределения результатов обучения студентов вуза и вузов-участников по уровням обученности

**Специальность 31.05.03 «Стоматология»**

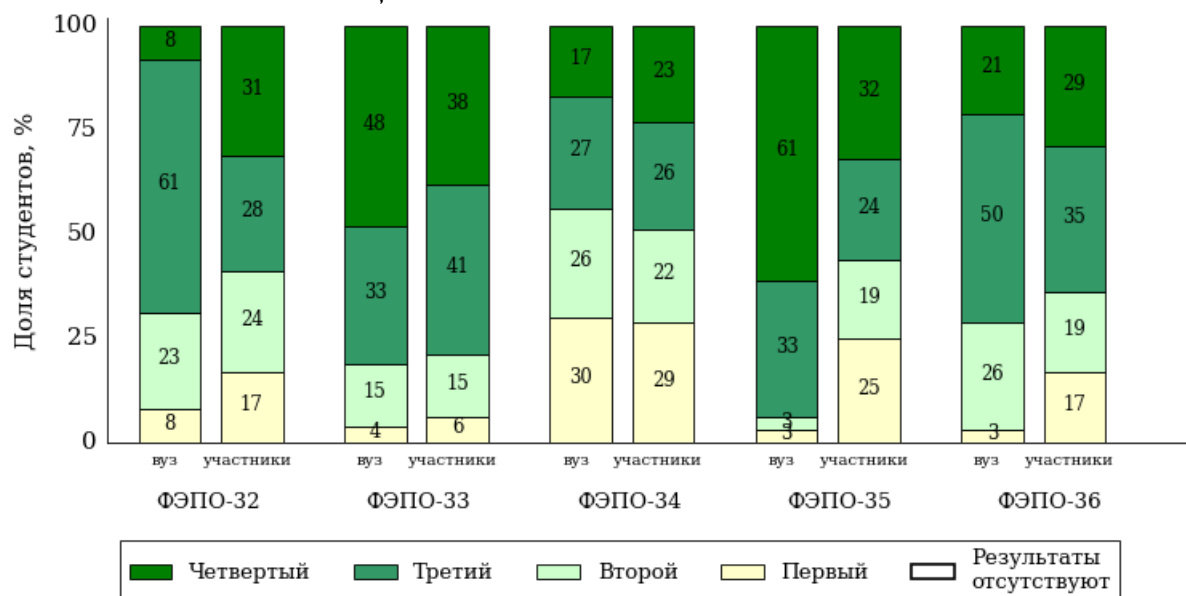


Рисунок 4.5 – Диаграмма распределения результатов обучения студентов вуза и вузов-участников по уровням обученности

**Специальность 32.05.01 «Медико-профилактическое дело»**

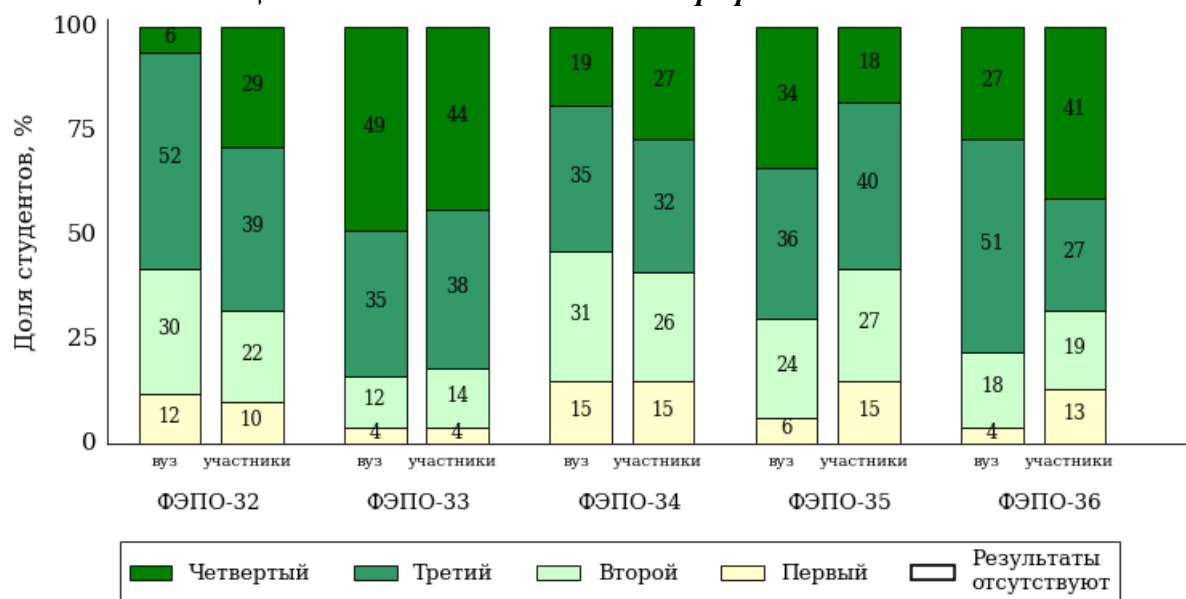


Рисунок 4.6 – Диаграмма распределения результатов обучения студентов вуза и вузов-участников по уровням обученности



**Специальность 33.05.01 «Фармация»**

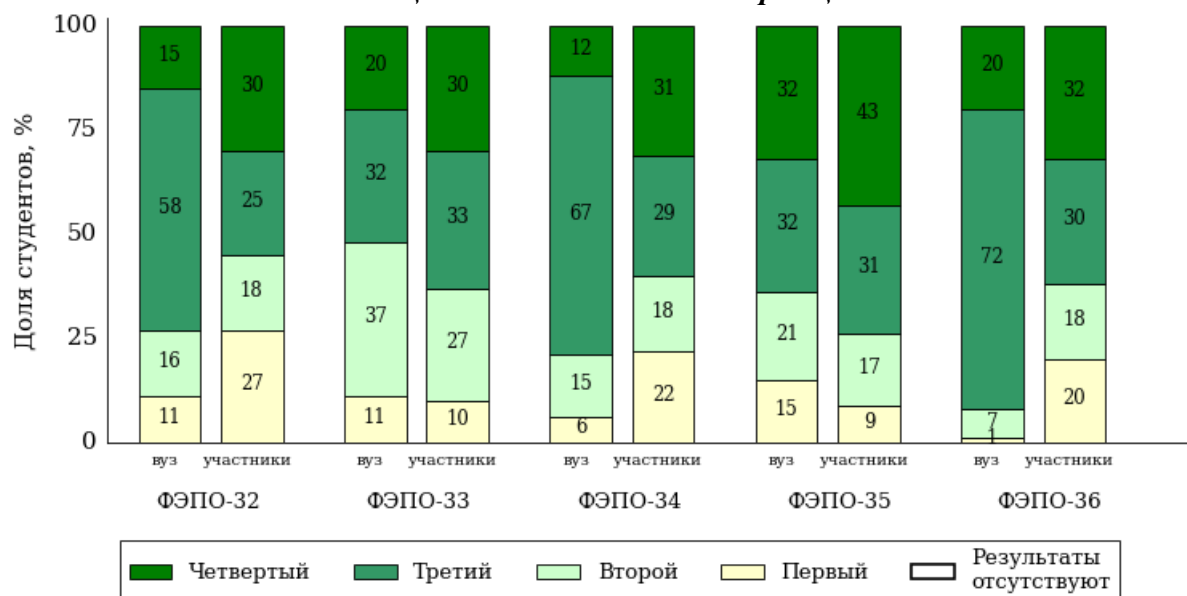


Рисунок 4.7 – Диаграмма распределения результатов обучения студентов вуза и вузов-участников по уровням обученности

**Направление подготовки 34.03.01 «Сестринское дело»**

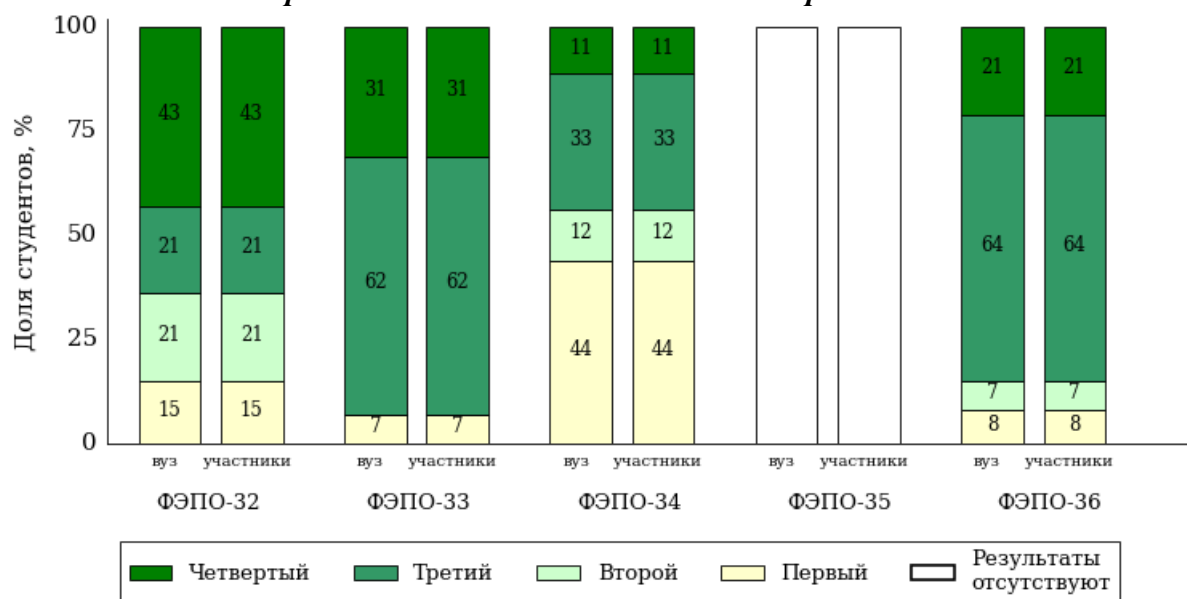


Рисунок 4.8 – Диаграмма распределения результатов обучения студентов вуза и вузов-участников по уровням обученности

**Направление подготовки 37.03.01 «Психология»**

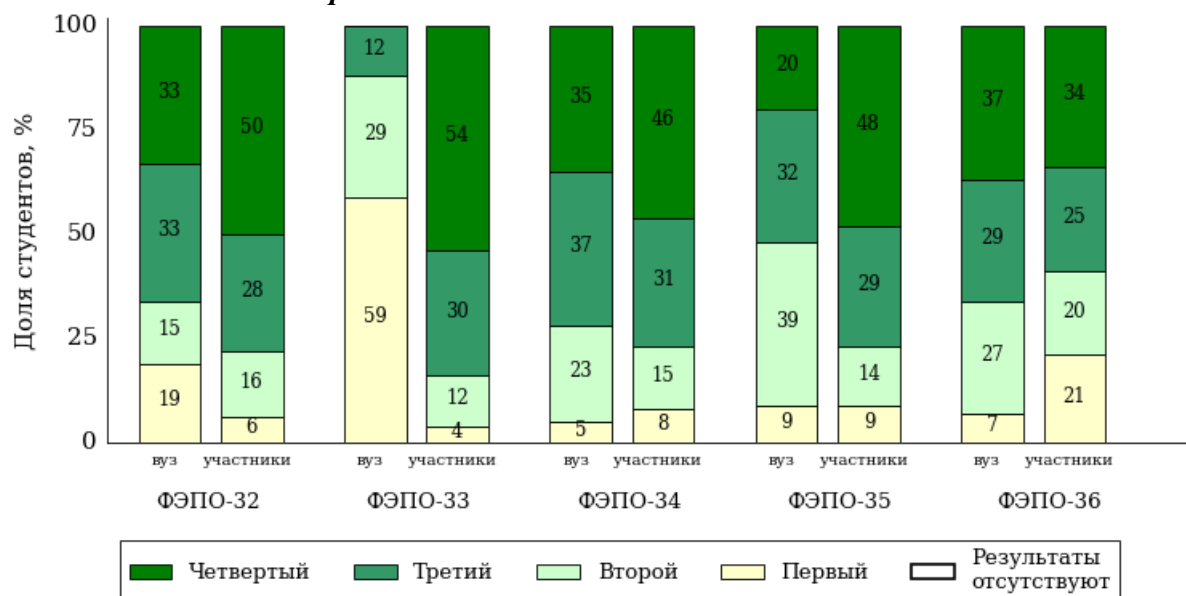


Рисунок 4.9 – Диаграмма распределения результатов обучения студентов вуза и вузов-участников по уровням обученности

**Специальность 37.05.01 «Клиническая психология»**

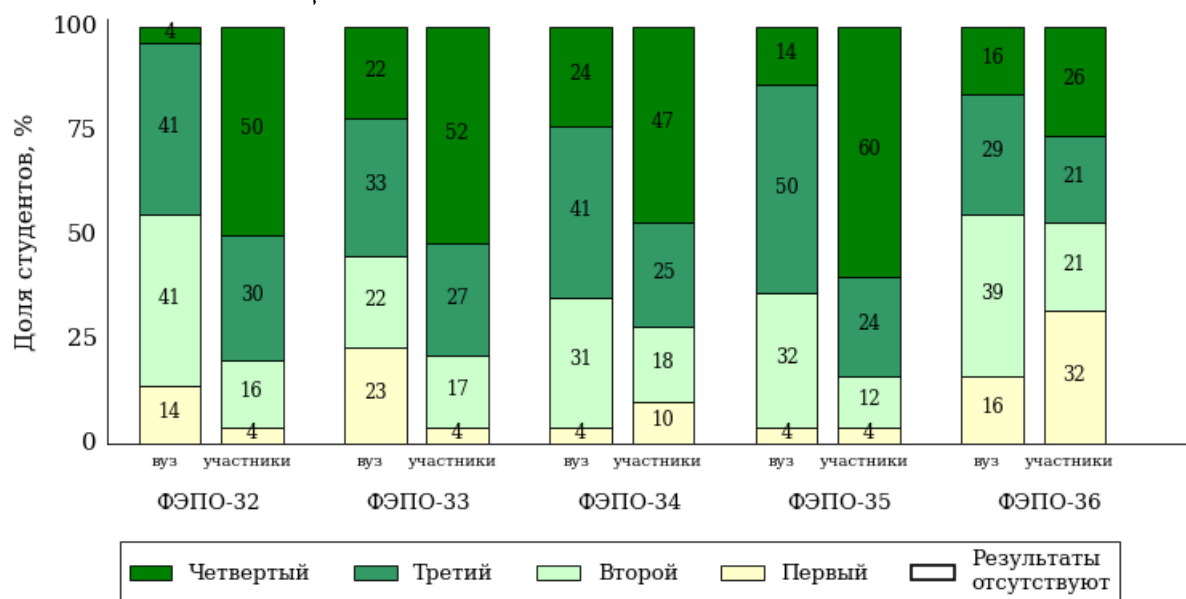


Рисунок 4.10 – Диаграмма распределения результатов обучения студентов вуза и вузов-участников по уровням обученности

**Направление подготовки 38.03.01 «Экономика»**

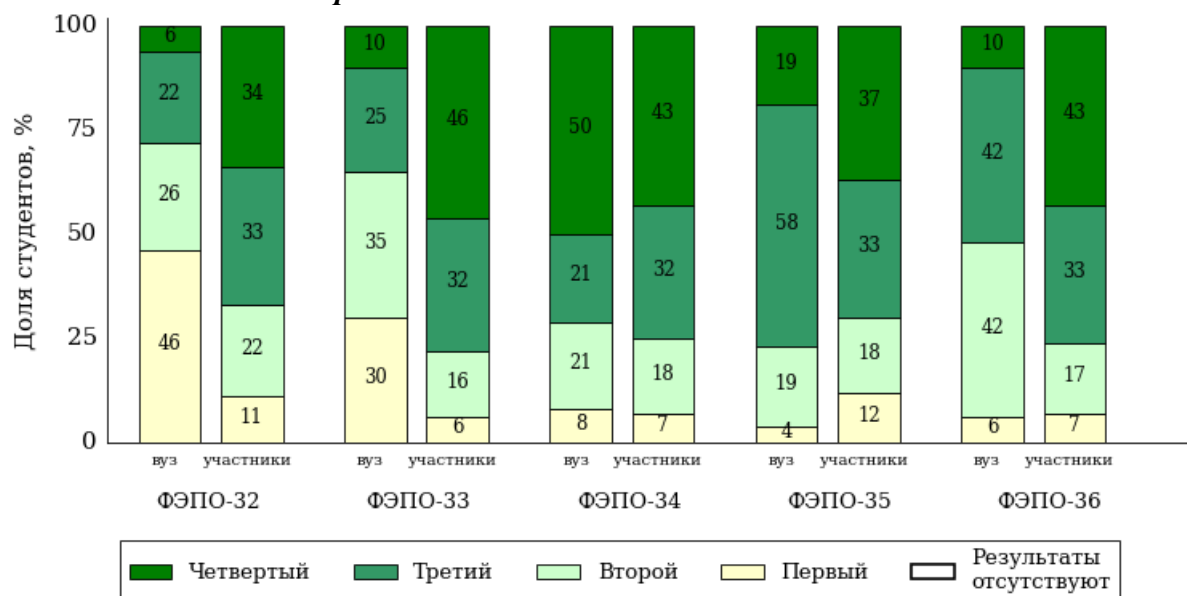


Рисунок 4.11 – Диаграмма распределения результатов обучения студентов вуза и вузов-участников по уровням обученности

**Направление подготовки 38.03.02 «Менеджмент»**

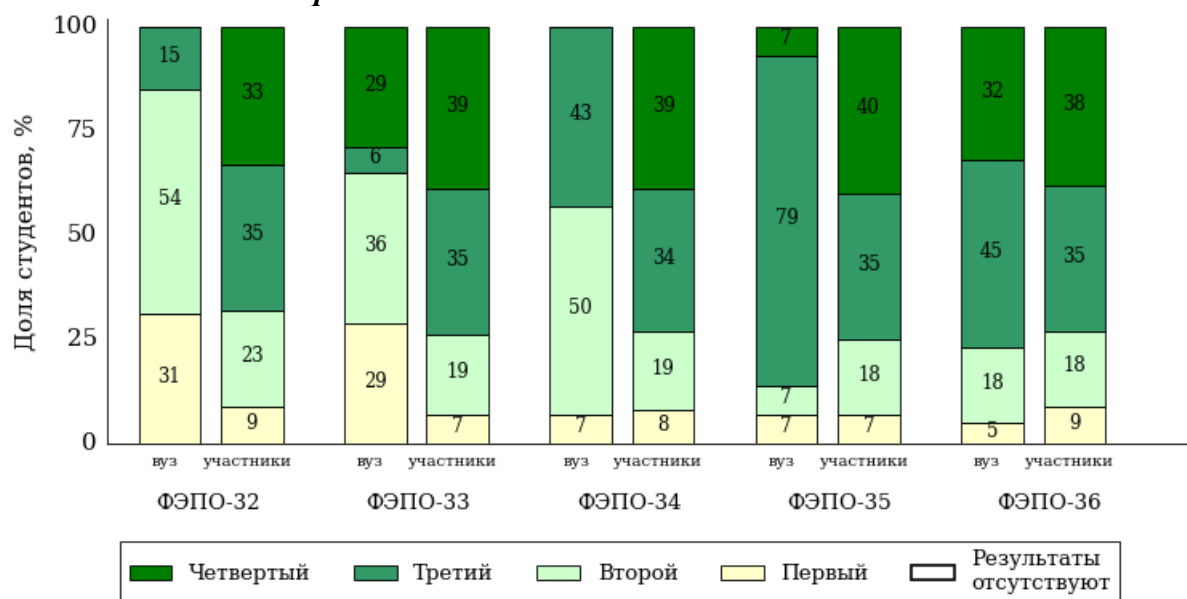


Рисунок 4.12 – Диаграмма распределения результатов обучения студентов вуза и вузов-участников по уровням обученности

**Направление подготовки 39.03.02 «Социальная работа»**

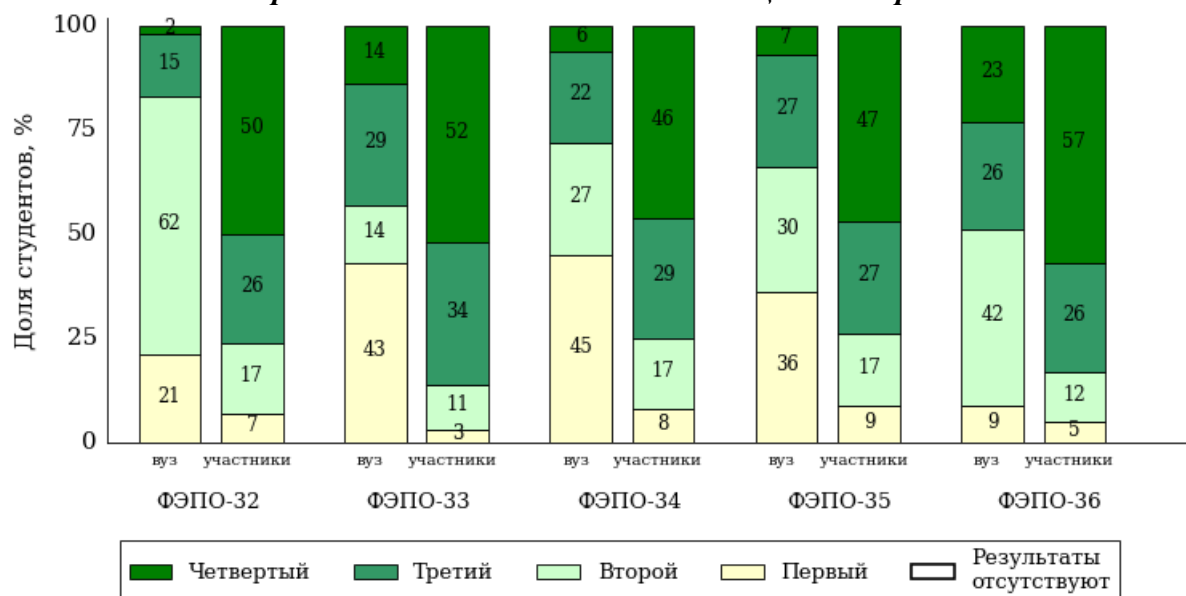


Рисунок 4.13 – Диаграмма распределения результатов обучения студентов вуза и вузов-участников по уровням обученности

**Направление подготовки 49.03.02 «Физическая культура для лиц с отклонениями в состоянии здоровья (адаптивная физическая культура)»**

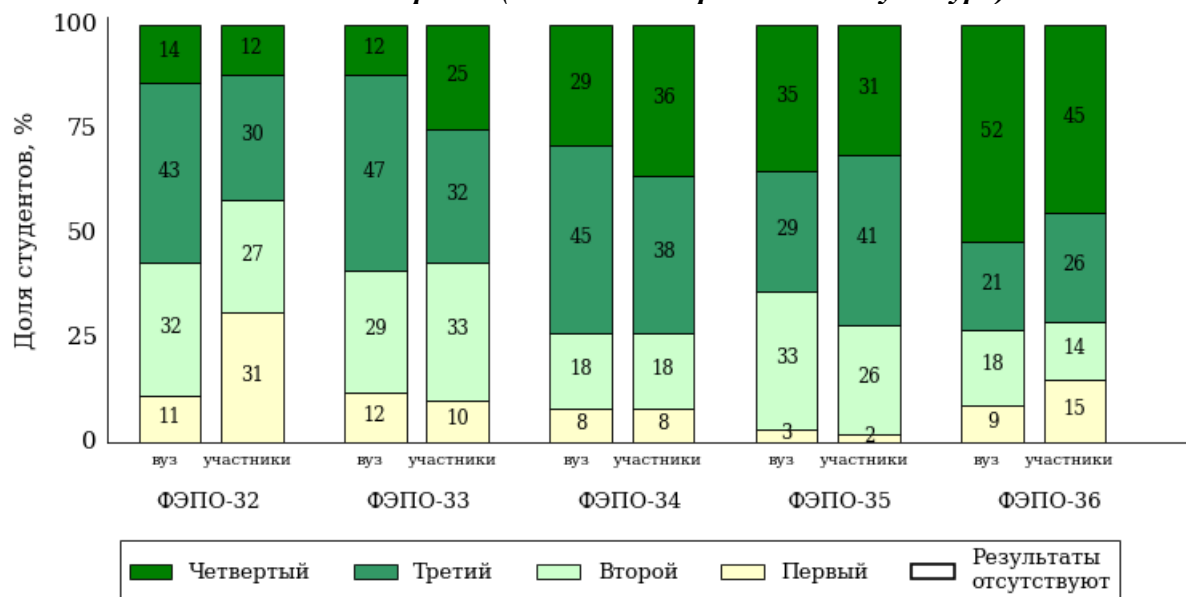


Рисунок 4.14 – Диаграмма распределения результатов обучения студентов вуза и вузов-участников по уровням обученности

# Интернет-тестирование в сфере образования



i-exam.ru

НИИ мониторинга  
качества образования

## Оценка и мониторинг образовательных достижений студентов



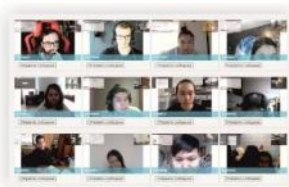
Оценка уровня образовательных достижений студентов на основе сертифицированных педагогических измерительных материалов.



Предоставление сертификатов качества, которые учитываются при процедуре профессионально-общественной аккредитации и в Национальном агрегированном рейтинге.



Педагогический анализ / мониторинг по итогам тестирования, рейтинг-листы.



Возможность проведения контрольных мероприятий (экзаменов и зачетов) дистанционно.



Разработка собственных тестовых материалов.

### Диагностика

Оценка уровня базовой и психологической подготовки первокурсников к обучению в вузе/ссузе

### Тренажеры

Подготовка к промежуточному, итоговому контролю и процедурам внешней независимой оценки качества образования

### ФЭПО

Независимая оценка уровня образовательных достижений студентов на каждом этапе обучения

### ФЭПО-pro

Сертификационный экзамен, позволяющий оценить уровень фундаментальной подготовки студентов по окончании второго курса

### Олимпиады

Возможность для студентов попробовать свои силы в дисциплинарных и междисциплинарных состязаниях

### ФИЭБ

Внешняя независимая сертификация выпускников бакалавриата

**КАЛЕНДАРЬ ПРОЕКТОВ НА 2023 ГОД ДЛЯ ВУЗОВ И ФИЛИАЛОВ ВУЗОВ (ПРОГРАММЫ ВО)**

| Общая численность студентов, обучающихся в ОО   | Стоимость (руб.) <sup>1</sup> |                 |                              |                              |            |            |
|---|-------------------------------|-----------------|------------------------------|------------------------------|------------|------------|
| <b>Интернет-тренажеры в сфере образования<sup>2</sup></b><br>Периоды тестирования: <u>02.03 – 31.07.2023</u> и <u>01.09.2023 – 29.02.2024</u>   |                               |                 |                              |                              |            |            |
|   | Полугодовое участие           |                 |                              | Годовое участие (со скидкой) |            |            |
|   | Один модуль                   | Два модуля      | Три модуля                   | Один модуль                  | Два модуля | Три модуля |
| до 1000 чел.  | 32400                         | 38000           | 48400                        | 62000                        | 72600      | 92600      |
| 1000–3000 чел.  | 42600                         | 48000           | 52400                        | 81400                        | 91700      | 100300     |
| 3000–10000 чел.   | 52400                         | 59700           | 66900                        | 100300                       | 114200     | 128000     |
| 10000–30000 чел.  | 66900                         | 73300           | 78400                        | 128000                       | 140100     | 150000     |
| более 30000 чел.  | 74900                         | 79600           | 85100                        | 143200                       | 152200     | 162800     |
| «Новые участники»*  | –                             | –               | 25600                        | –                            | –          | 49100      |
| <b>Федеральный интернет-экзамен в сфере профессионального образования (ФЭПО)</b><br>Периоды тестирования: <u>02.03 – 31.07.2023</u> и <u>03.10.2023 – 29.02.2024</u>                        |                               |                 |                              |                              |            |            |
|   | Полугодовое участие           |                 | Годовое участие (со скидкой) |                              |            |            |
|   | ФЭПО                          | ФЭПО + ФЭПО-pro | ФЭПО                         | ФЭПО + ФЭПО-pro              |            |            |
| до 1000 чел.  | 35300                         | 44000           | 67500                        | 75900                        |            |            |
| 1000–3000 чел.  | 45200                         | 56400           | 86500                        | 97100                        |            |            |
| 3000–10000 чел.   | 56100                         | 70200           | 107400                       | 120700                       |            |            |
| 10000–30000 чел.  | 70200                         | 87700           | 134200                       | 150900                       |            |            |
| более 30000 чел.  | 77200                         | 96500           | 147600                       | 166100                       |            |            |
| «Новые участники»*  | 25600                         | 25600           | 49100                        | 49100                        |            |            |
| <b>Федеральный интернет-экзамен для выпускников бакалавриата</b><br>Период проведения: <u>апрель 2023 года</u>  |                               |                 |                              |                              |            |            |
| Для базовых площадок стоимость участия в ФИЭБ одного студента – 2100 руб.<br>(по окончании ФИЭБ вузу – базовой площадке возмещаются расходы по сопровождению очного экзамена в размере 30%) |                               |                 |                              |                              |            |            |
| Для вузов-участников стоимость участия в ФИЭБ одного студента – 2100 руб.   |                               |                 |                              |                              |            |            |
| <b>Тренажер ФИЭБ</b><br>Периоды тестирования: <u>16.01 – 31.05.2023</u>   |                               |                 |                              |                              |            |            |
| Тестирование в режимах «Подготовка» и «Самоконтроль» для каждой группы студентов (до 25 человек) по направлению подготовки – 12900 руб.   |                               |                 |                              |                              |            |            |
| Тестирование в режиме «Внутренний контроль» и «Сессия» по каждому направлению подготовки независимо от количества групп студентов – 12900 руб.  |                               |                 |                              |                              |            |            |
| Одновременное подключение всех режимов («Подготовка», «Самоконтроль», «Внутренний контроль», «Сессия») по направлению подготовки – 23200 руб.   |                               |                 |                              |                              |            |            |
| <b>Диагностическое интернет-тестирование студентов первого курса</b><br>Период тестирования: <u>01.09 – 30.12.2023</u>  |                               |                 |                              |                              |            |            |
| до 1000 чел.  | 20500                         |                 |                              |                              |            |            |
| 1000–3000 чел.  | 27000                         |                 |                              |                              |            |            |
| 3000–10000 чел.   | 39800                         |                 |                              |                              |            |            |
| 10000–30000 чел.  | 54000                         |                 |                              |                              |            |            |
| более 30000 чел.  | 63700                         |                 |                              |                              |            |            |
| «Новые участники»*  | 12700                         |                 |                              |                              |            |            |

1. При количестве тестирований до 10000 сеансов в Интернет-тренажерах и ФЭПО для одной ОО. Для получения дополнительного пакета в 10000 сеансов необходимо заключить новый договор, при этом ОО предоставляется скидка в размере 30%.

2. Стоимость участия в проекте «Интернет-тренажеры в сфере образования» зависит от количества выбранных модулей. При этом ОО может выбрать любое количество модулей из трех предлагаемых:  
– модуль и базы данных ПИМ для проведения тестирования в студенческих режимах «Обучение» и «Самоконтроль»;  
– модуль и базы данных ПИМ для проведения тестирования в преподавательском режиме «Текущий контроль», включая режим «Сессия»;  
– модуль «Тест-Конструктор» для проведения тестирования в преподавательском режиме «Текущий контроль», включая режим «Сессия», по ПИМ, разработанным преподавателями ОО.

\* Образовательные организации, которые не принимали участие ни в одном проекте более двух лет.

Для ОО, заключивших годовые договоры на участие в проектах «Федеральный интернет-экзамен в сфере профессионального образования (ФЭПО)» (март 2023 г. – февраль 2024 г.) и «Интернет-тренажеры в сфере образования» (март 2023 г. – февраль 2024 г.), проект «Диагностическое интернет-тестирование студентов первого курса» предоставляется со скидкой 50%.

**КАЛЕНДАРЬ ПРОЕКТОВ НА 2023 ГОД ДЛЯ ВУЗОВ И ФИЛИАЛОВ ВУЗОВ (ПРОГРАММЫ СПО)**

| Общая численность студентов, обучающихся в ОО  | Стоимость (руб.) <sup>1</sup> |            |            |                              |            |            |
|--|-------------------------------|------------|------------|------------------------------|------------|------------|
| <b>Интернет-тренажеры в сфере образования<sup>2</sup></b><br>Периоды тестирования: 02.03 – 31.07.2023 и 01.09.2023 – 29.02.2024                        |                               |            |            |                              |            |            |
|  | Полугодовое участие           |            |            | Годовое участие (со скидкой) |            |            |
|  | Один модуль                   | Два модуля | Три модуля | Один модуль                  | Два модуля | Три модуля |
| до 250 чел.  | 13500                         | 16600      | 19400      | 25700                        | 31700      | 37200      |
| 250–500 чел.   | 18700                         | 20200      | 21700      | 35900                        | 38700      | 41600      |
| 500–1000 чел.  | 23600                         | 25600      | 27500      | 45100                        | 49100      | 52600      |
| 1000–3000 чел.   | 30100                         | 31400      | 32300      | 57600                        | 60100      | 61800      |
| более 3000 чел.  | 35300                         | 36800      | 39600      | 67500                        | 70400      | 75700      |
| «Новые участники»*   | –                             | –          | 11700      | –                            | –          | 22400      |
| <b>Федеральный интернет-экзамен в сфере профессионального образования (ФЭПО)</b><br>Периоды тестирования: 02.03 – 31.07.2023 и 03.10.2023 – 29.02.2024 |                               |            |            |                              |            |            |
|  | Полугодовое участие           |            |            | Годовое участие (со скидкой) |            |            |
| до 250 чел.  | 15000                         |            |            | 28600                        |            |            |
| 250–500 чел.   | 19400                         |            |            | 37200                        |            |            |
| 500–1000 чел.  | 24700                         |            |            | 47300                        |            |            |
| 1000–3000 чел.   | 30700                         |            |            | 58700                        |            |            |
| более 3000 чел.  | 36100                         |            |            | 69100                        |            |            |
| «Новые участники»*   | 11700                         |            |            | 22400                        |            |            |
| <b>Диагностическое интернет-тестирование студентов первого курса</b><br>Период тестирования: 01.09 – 30.12.2023  |                               |            |            |                              |            |            |
|  | На базе 11 классов            |            |            | На базе 9 классов            |            |            |
| до 250 чел.  | 7100                          |            |            | 4900                         |            |            |
| 250–500 чел.   | 9100                          |            |            | 6300                         |            |            |
| 500–1000 чел.  | 13500                         |            |            | 9500                         |            |            |
| 1000–3000 чел.   | 18500                         |            |            | 13100                        |            |            |
| более 3000 чел.  | 21700                         |            |            | 15500                        |            |            |
| «Новые участники»*   | 5200                          |            |            | 3800                         |            |            |

1. При количестве тестирований до 10000 сеансов в Интернет-тренажерах и ФЭПО для одной ОО. Для получения дополнительного пакета в 10000 сеансов необходимо заключить новый договор, при этом ОО предоставляется скидка в размере 30%.

2. Стоимость участия в проекте «Интернет-тренажеры в сфере образования» зависит от количества выбранных модулей. При этом ОО может выбрать любое количество модулей из трех предлагаемых:  
– модуль и базы данных ПИМ для проведения тестирования в студенческих режимах «Обучение» и «Самоконтроль»;  
– модуль и базы данных ПИМ для проведения тестирования в преподавательском режиме «Текущий контроль», включая режим «Сессия»;  
– модуль «Тест-Конструктор» для проведения тестирования в преподавательском режиме «Текущий контроль», включая режим «Сессия», по ПИМ, разработанным преподавателями ОО.

\* Образовательные организации, которые не принимали участие ни в одном проекте более двух лет.

Для ОО, заключивших годовые договоры на участие в проектах «Федеральный интернет-экзамен в сфере профессионального образования (ФЭПО)» (март 2023 г. – февраль 2024 г.) и «Интернет-тренажеры в сфере образования» (март 2023 г. – февраль 2024 г.), проект «Диагностическое интернет-тестирование студентов первого курса» предоставляется со скидкой 50%.



## КАЛЕНДАРЬ ПРОЕКТОВ НА 2023 ГОД ДЛЯ ССУЗОВ И ФИЛИАЛОВ ССУЗОВ

| Интернет-тренажеры в сфере образования <sup>2</sup><br>Периоды тестирования: <u>02.03 – 31.07.2023</u> и <u>01.09.2023 – 29.02.2024</u>                       |            |            |  |            |            |
|---|------------|------------|--|------------|------------|
| Стоимость полугодического участия, руб. <sup>1</sup>  |            |            | Стоимость годового участия (со скидкой), руб. <sup>1</sup> |            |            |
| Один модуль   | Два модуля | Три модуля | Один модуль  | Два модуля | Три модуля |
| 19900   | 21000      | 22900      | 38100  | 40300      | 43800      |
| Федеральный интернет-экзамен в сфере профессионального образования (ФЭПО)<br>Периоды тестирования: <u>02.03 – 31.07.2023</u> и <u>03.10.2023 – 29.02.2024</u> |            |            |  |            |            |
| Стоимость полугодического участия, руб. <sup>1</sup>  |            |            | Стоимость годового участия (со скидкой), руб. <sup>1</sup> |            |            |
| 20600   |            |            | 39400  |            |            |
| Диагностическое интернет-тестирование студентов первого курса<br>Период тестирования: <u>01.09 – 30.12.2023</u>   |            |            |  |            |            |
| Стоимость участия на базе 11 классов, руб.  |            |            | Стоимость участия на базе 9 классов, руб.                  |            |            |
| 10700   |            |            | 8300   |            |            |

**1. При количестве тестирований до 10000 сеансов в Интернет-тренажерах и ФЭПО для одной ОО.**

Для получения дополнительного пакета в 10000 сеансов необходимо заключить новый договор, при этом ОО предоставляется скидка в размере 30%.

**2. Стоимость участия в проекте «Интернет-тренажеры в сфере образования» зависит от количества выбранных модулей.**

При этом ОО может выбрать **любое количество модулей из трех предлагаемых:**

- модуль и базы данных ПИМ для проведения тестирования в студенческих режимах **«Обучение»** и **«Самоконтроль»**;
- модуль и базы данных ПИМ для проведения тестирования в преподавательском режиме **«Текущий контроль»**, включая режим **«Сессия»**;
- модуль **«Тест-Конструктор»** для проведения тестирования в преподавательском режиме **«Текущий контроль»**, включая режим **«Сессия»**, по ПИМ, разработанным преподавателями ОО.

Для ОО, заключивших годовые договоры на участие в проектах «Федеральный интернет-экзамен в сфере профессионального образования (ФЭПО)» (март 2023 г. – февраль 2024 г.) и «Интернет-тренажеры в сфере образования» (март 2023 г. – февраль 2024 г.), проект «Диагностическое интернет-тестирование студентов первого курса» предоставляется со скидкой 50%.



## Приложение 1. Наименования дисциплин

В ФЭПО имеется возможность сконструировать ПИМ в соответствии с реализуемой в образовательной организации рабочей программой по дисциплине. По итогам анализа образовательных программ были выделены группы дисциплин, имеющих одинаковое содержание педагогических измерительных материалов (обобщенную структуру содержания ПИМ), но различающихся наименованием. С целью проведения педагогического анализа результатов тестирования для таких групп дисциплин в качестве *основного* выбрано одно наименование дисциплины, как наиболее распространенное.

В таблице 1 приведена информация о соответствии наименования дисциплины, принятого в качестве *основного*, наименованиям дисциплин в данной группе, по которым проводилось тестирование в образовательной организации.

Таблица 1 – Соответствие наименований дисциплин, имеющих одинаковую обобщенную структуру содержания ПИМ, но различающихся наименованием для разных образовательных программ

| <b>Наименование дисциплины,<br/>принятое в качестве ОСНОВНОГО</b> | <b>Наименования дисциплин<br/>в данной группе,<br/>по которым проводилось тестирование<br/>в образовательной организации</b> |
|---|--|
| Английский язык   | Иностранный язык   |
| Правоведение  | Право  |

## Приложение 2. Формы представления результатов тестирования

Обращаем Ваше внимание на то, что данное приложение содержит примеры графических форм для анализа результатов тестирования. *Данные примеры не относятся к результатам тестирования студентов Вашего вуза (ссуза).*

Для оценки качества подготовки студентов результаты тестирования представлены в формах, удобных для принятия организационных и методических решений:

- диаграмма распределения результатов тестирования студентов по уровням обученности («лестница Беспалько»);
- диаграмма ранжирования вузов (ссузов) – участников по показателю «Доля студентов на уровне обученности не ниже второго»;
- диаграмма распределения результатов обучения студентов за пять последовательных этапов ФЭПО;
- гистограмма плотности распределения результатов тестирования студентов;
- круговая диаграмма распределения результатов обучения студентов;
- гистограмма плотности распределения результатов выполнения заданий блока ПИМ по дисциплине;
- карта коэффициентов решаемости заданий по темам первого блока ПИМ по дисциплине;
- диаграмма результатов выполнения заданий второго и третьего блоков ПИМ по дисциплине.

Диаграмма распределения результатов тестирования студентов по уровням обученности («лестница Беспалько») позволяет оценить распределение результатов для данной группы тестируемых по уровням обученности и провести сравнение с аналогичными результатами участников ФЭПО. После диаграммы (рисунок 1) приводится информация о значении процента студентов, находящихся на уровне обученности не ниже второго как для выборки студентов вуза (ссуза), так и для выборки студентов вузов (ссузов) – участников в рамках текущего этапа ФЭПО.

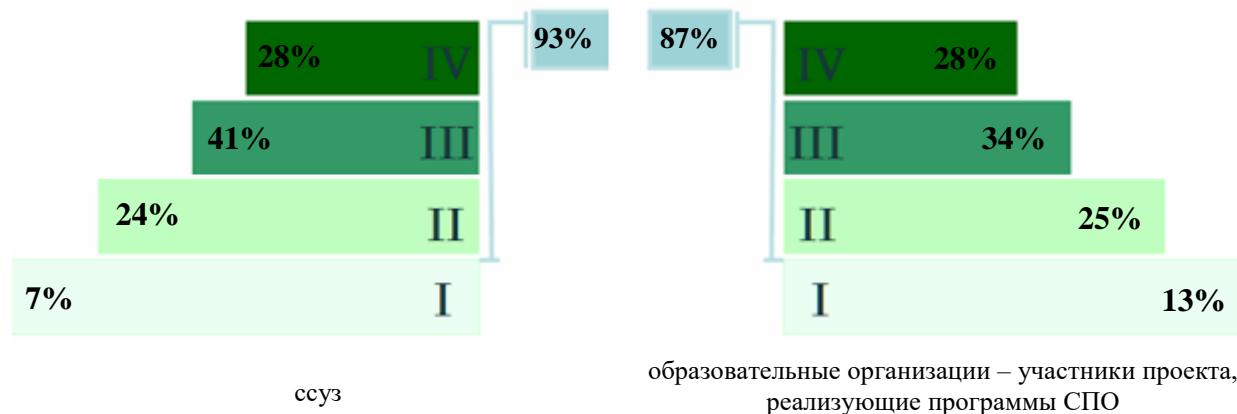


Рисунок 1 – Диаграмма распределения результатов тестирования студентов по уровням обученности

Диаграмма ранжирования вузов (ссузов) – участников по показателю «Доля студентов на уровне обученности не ниже второго» позволяет сравнить результаты обучения студентов образовательной программы с результатами студентов аналогичных программ других образовательных организаций – участников ФЭПО и определить на общем фоне место вуза (ссуза) по данному показателю. На диаграмме (рисунок 2) красной линией показан критерий оценки результатов обучения «60% студентов на уровне

обученности не ниже второго», темным столбиком отмечен результат по этому показателю для направления подготовки вуза на фоне вузов – участников ФЭПО, реализующих данное направление подготовки.

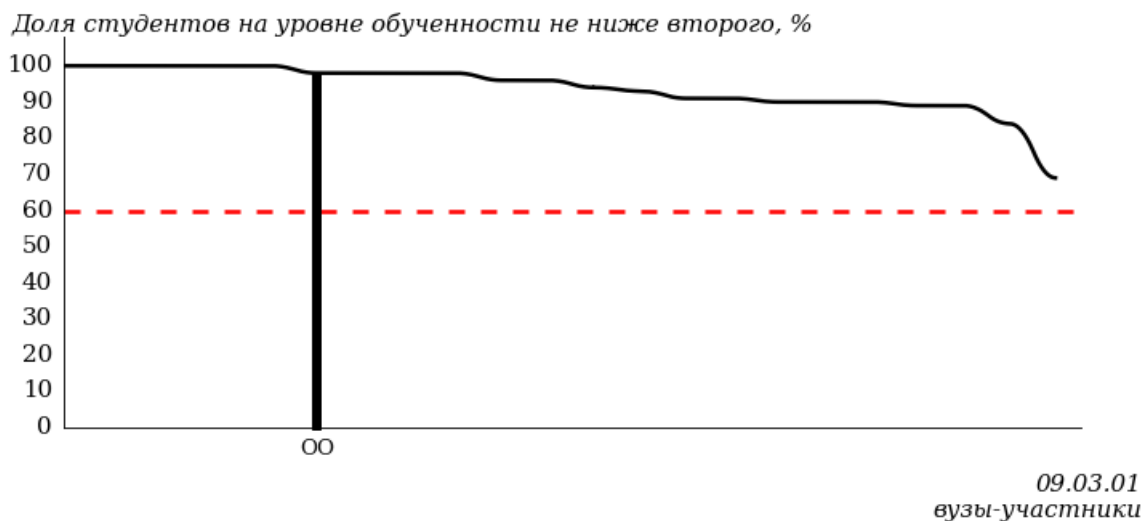


Рисунок 2 – Диаграмма ранжирования вузов-участников по показателю «Доля студентов на уровне обученности не ниже второго»

Диаграмма распределения результатов обучения студентов за пять последовательных этапов ФЭПО позволяет мониторить результаты обучения студентов по вузу в целом, по направлению подготовки (специальности), по дисциплине и провести сравнение с аналогичными результатами (рисунок 3).

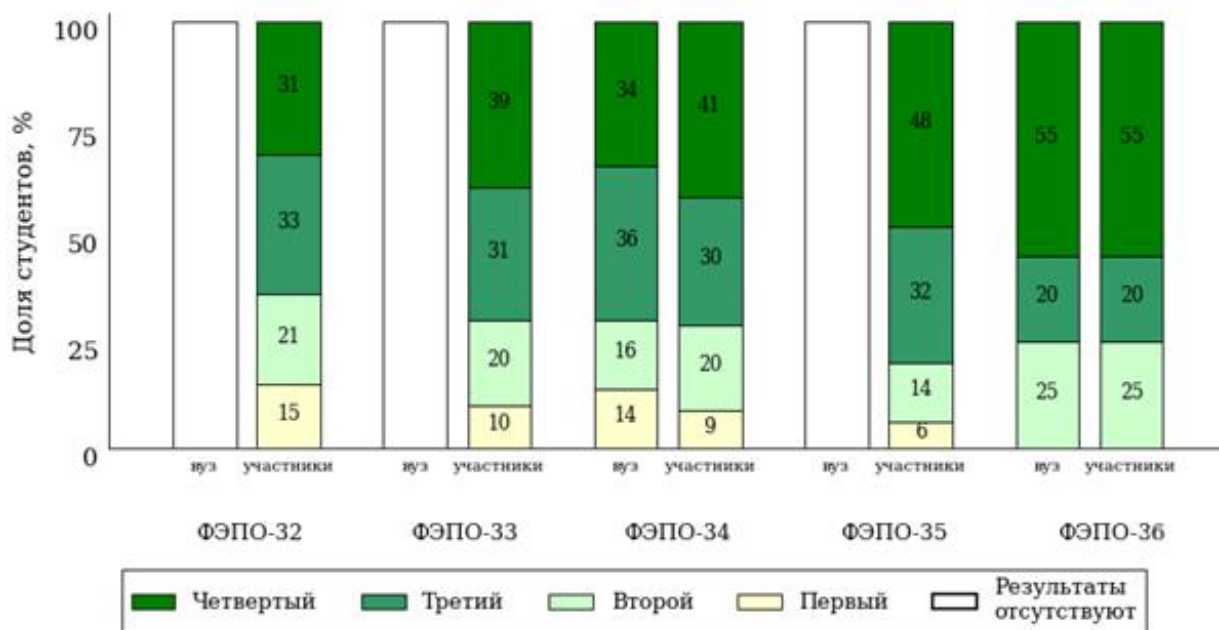


Рисунок 3 – Диаграмма распределения результатов обучения студентов за пять последовательных этапов ФЭПО

Гистограмма плотности распределения результатов тестирования студентов используется для характеристики плотности распределения данных по проценту набранных баллов за выполнение ПИМ. Каждый столбик на диаграмме (рисунок 4) показывает долю студентов, результаты которых лежат в данном 5-процентном интервале. По гистограмме определяется характер распределения результатов для данной группы тестируемых и могут быть выделены подгруппы студентов с различным качеством подготовки. Согласно предложенной модели оценки качества подготовки студентов

гистограмма должна быть смещена в сторону более высоких процентов за выполнение ПИМ. Столбцы разного цвета характеризуют результаты образовательной организации и аналогичные результаты участников ФЭПО, что позволяет провести сравнение по проценту набранных баллов за выполнение ПИМ.

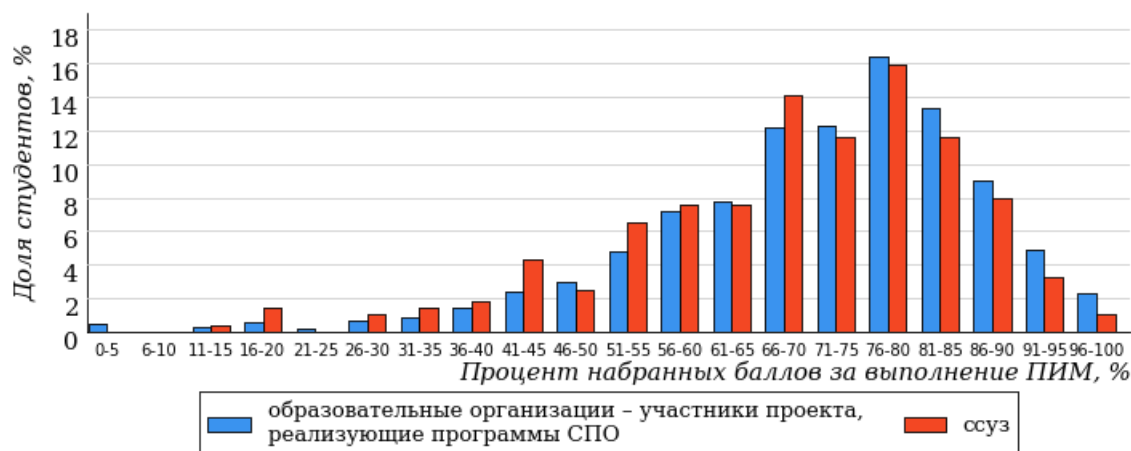


Рисунок 4 – Гистограмма плотности распределения результатов тестирования студентов с наложением на общий результат участников

Гистограмму плотности распределения результатов тестирования студентов (рисунок 5) можно использовать для проведения экспресс-оценки результатов тестирования студентов вуза (ссуза), позволяющей сравнить набранные баллы за выполнение ПИМ с соответствующим уровнем обученности. По данному показателю предложена интервальная шкала: [0%; 50%), [50%; 70%), [70%; 90%), [90%; 100%]. Столбцы различного цвета указывают на долю студентов, находящихся соответственно на первом, втором, третьем и четвертом уровнях обученности.

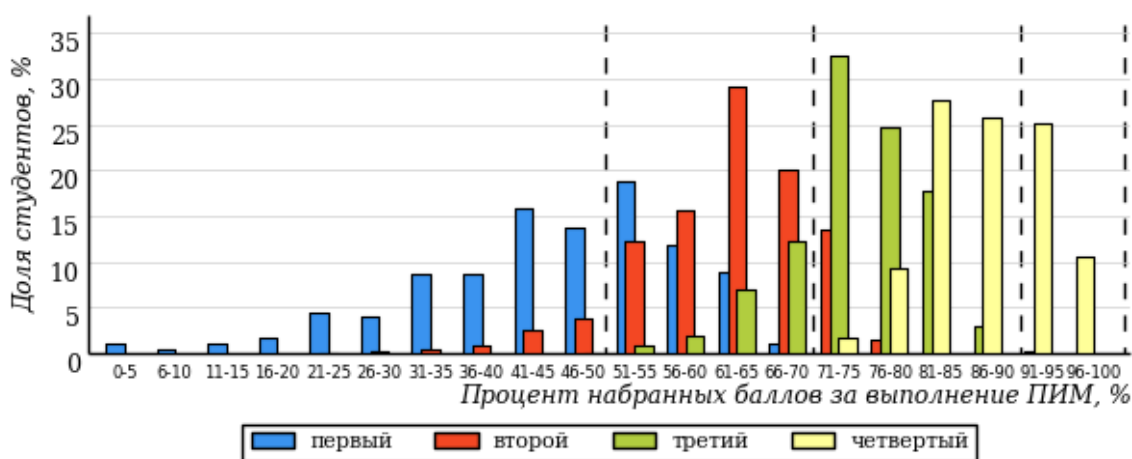


Рисунок 5 – Гистограмма плотности распределения результатов тестирования студентов вуза (ссуза) по уровням обученности в соответствии с процентом набранных баллов за выполнение ПИМ

В приведенных материалах использованы формы представления результатов тестирования студентов, удобные для принятия решений на различных уровнях управления учебным процессом в образовательной организации.

Результаты тестирования студентов обработаны  
в Научно-исследовательском институте  
мониторинга качества образования.

По представленным аналитическим материалам  
ждем Ваших предложений и замечаний  
по адресу:

424002, Республика Марий Эл, г. Йошкар-Ола, ул. Я. Эшпая, д. 155.

Телефоны: +7 (8362) 64-16-88; +7 (8362) 42-24-68.

E-mail: [nii.mko@yandex.ru](mailto:nii.mko@yandex.ru).

Web-ресурс:  
[www.i-exam.ru](http://www.i-exam.ru).