

федеральное государственное бюджетное образовательное
учреждение высшего образования "Северный государственный
медицинский университет" Министерства здравоохранения
Российской Федерации

**Педагогический анализ / мониторинг
результатов Федерального интернет-экзамена
в сфере профессионального образования**

по вузу в целом

октябрь 2020 – февраль 2021

Оглавление

Для обновления содержания нажмите на слове здесь правой кнопкой мыши и выберите пункт меню "Обновить поле"

Введение

Проект «Федеральный интернет-экзамен в сфере профессионального образования» (ФЭПО) является одной из широко востребованных вузами и ссузами объективных процедур оценки качества подготовки студентов и учащихся. В условиях модернизации образования и внедрения в образовательный процесс федеральных государственных образовательных стандартов (ФГОС) в ФЭПО реализована технология независимой оценки результатов обучения студентов на основе компетентностного подхода.

В рамках компетентностного подхода ФЭПО предложены новая уровневая модель педагогических измерительных материалов (ПИМ) и модель оценки результатов обучения студентов для проведения поэтапного анализа достижений обучающихся.

Представленный в данной книге *педагогический анализ/мониторинг по результатам ФЭПО в рамках компетентностного подхода предназначен для представителей ректората/директората* и отражает информацию о результатах тестирования студентов, обучающихся по направлениям подготовки, реализующим ФГОС.

В первом разделе представлены количественные показатели участия в ФЭПО.

Во втором разделе приведена модель оценки результатов обучения, используемая в рамках компетентностного подхода проекта ФЭПО.

Третий раздел посвящен сравнительной оценке результатов обучения образовательной организации и вузов-участников проекта.

В четвертом разделе отражен мониторинг результатов тестирования студентов вуза и вузов-участников по дисциплинам циклов ФГОС, отдельным направлениям подготовки и вузу в целом.

В приложении описаны формы представления результатов тестирования, используемые в данном отчете.

1. Показатели участия в ФЭПО-28 – ФЭПО-32

1.1. Количественные показатели участия образовательных организаций в ФЭПО

Данные о количестве вузов-участников проекта в рамках компетентностного подхода ФЭПО представлены в таблице 1.1 и на рисунке 1.1.

Таблица 1.1 – Количественные показатели участия в ФЭПО

Период проведения	Этап	Количество вузов-участников	Количество сеансов тестирования
октябрь 2018 – февраль 2019	ФЭПО-28	178	222288
март – июль 2019	ФЭПО-29	152	151914
октябрь 2019 – февраль 2020	ФЭПО-30	161	193189
март – сентябрь 2020	ФЭПО-31	79	92739
октябрь 2020 – февраль 2021	ФЭПО-32	129	169961

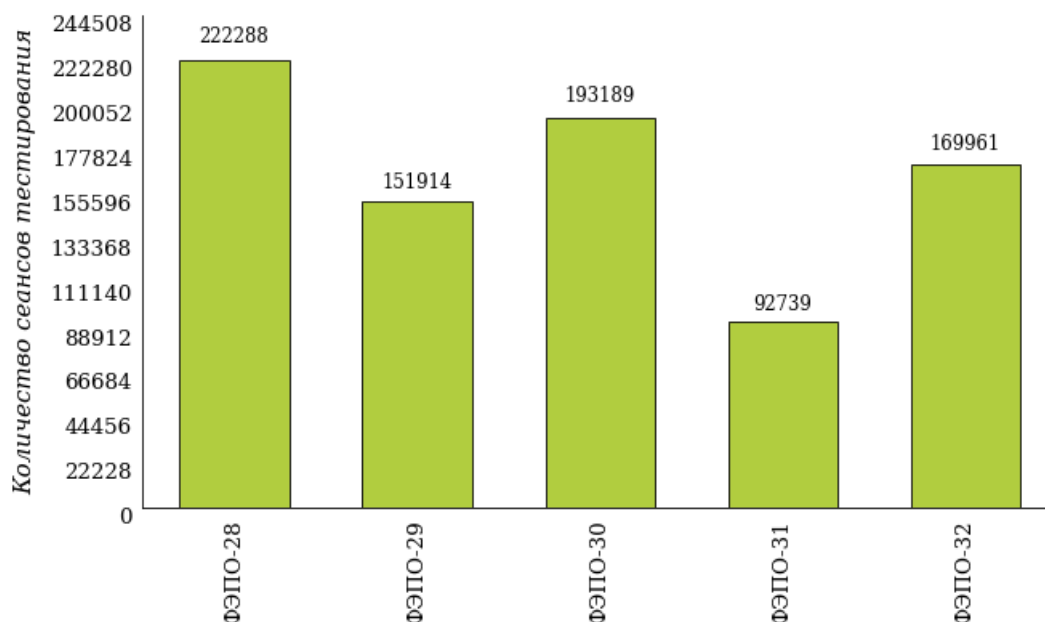


Рисунок 1.1 – Динамика сеансов тестирования студентов вузов-участников

1.2. Количественные показатели участия студентов вуза в ФЭПО

Количество образовательных программ и сеансов тестирования студентов вуза отражено в таблице 1.2 и на рисунке 1.2.

Таблица 1.2 – Количественные показатели участия в ФЭПО студентов вуза

Период проведения	Этап	Количество направлений подготовки	Количество сеансов тестирования
октябрь 2018 – февраль 2019	ФЭПО-28	0	0
март – июль 2019	ФЭПО-29	6	344
октябрь 2019 – февраль 2020	ФЭПО-30	6	591
март – сентябрь 2020	ФЭПО-31	0	0
октябрь 2020 – февраль 2021	ФЭПО-32	13	983

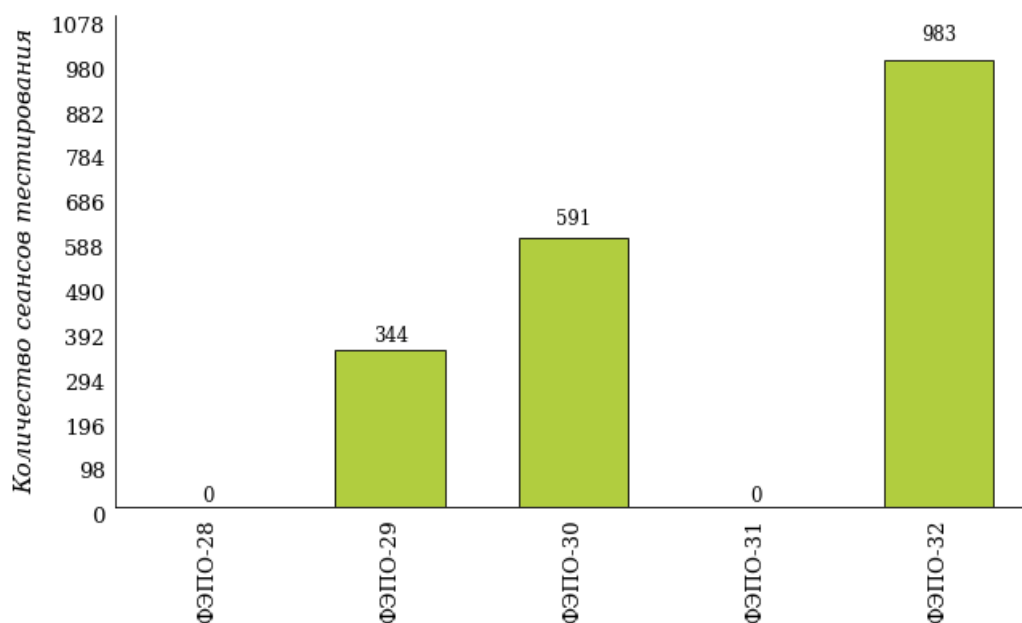


Рисунок 1.2 – Динамика сеансов тестирования студентов вуза

Количество сеансов тестирования студентов вуза по отдельным направлениям подготовки за пять этапов проекта ФЭПО отражено в таблице 1.3.

Таблица 1.3 – Количественные показатели участия в ФЭПО студентов вуза по направлениям подготовки

Шифр направления подготовки	Наименование направления подготовки	Количество сеансов тестирования				
		ФЭПО-28	ФЭПО-29	ФЭПО-30	ФЭПО-31	ФЭПО-32
30.05.01	Медицинская биохимия	-	16	67	-	67
31.05.01	Лечебное дело	-	103	343	-	202
31.05.02	Педиатрия	-	77	-	-	177
31.05.03	Стоматология	-	95	99	-	196
32.05.01	Медико-профилактическое дело	-	31	61	-	67
33.05.01	Фармация	-	-	-	-	81
34.03.01	Сестринское дело	-	-	-	-	14
37.03.01	Психология	-	-	-	-	27
37.05.01	Клиническая психология	-	-	9	-	22
38.03.01	Экономика	-	-	12	-	50
38.03.02	Менеджмент	-	-	-	-	13
39.03.02	Социальная работа	-	-	-	-	39
49.03.02	Физическая культура для лиц с отклонениями в состоянии здоровья (адаптивная физическая культура)	-	22	-	-	28

2. ФЭПО: модель оценки результатов обучения

В рамках компетентностного подхода ФЭПО используется модель оценки результатов обучения, в основу которой положена методология В. П. Беспалько об уровнях усвоения знаний и постепенном восхождении обучающихся по образовательным траекториям (рисунок 2.1).



Рисунок 2.1 – Принципы восхождения по методологии В. П. Беспалько

Выделены следующие *уровни* результатов обучения студентов.

Первый уровень. Результаты обучения студентов свидетельствуют об усвоении ими некоторых элементарных знаний основных вопросов по дисциплине. Допущенные ошибки и неточности показывают, что студенты не овладели необходимой системой знаний по дисциплине.

Второй уровень. Достигнутый уровень оценки результатов обучения показывает, что студенты обладают необходимой системой знаний и владеют некоторыми умениями по дисциплине. Студенты способны понимать и интерпретировать освоенную информацию, что является основой успешного формирования умений и навыков для решения практико-ориентированных задач.

Третий уровень. Студенты продемонстрировали результаты на уровне осознанного владения учебным материалом и учебными умениями, навыками и способами деятельности по дисциплине. Студенты способны анализировать, проводить сравнение и обоснование выбора методов решения заданий в практико-ориентированных ситуациях.

Четвертый уровень. Студенты способны использовать сведения из различных источников для успешного исследования и поиска решения в нестандартных практико-ориентированных ситуациях. Достигнутый уровень оценки результатов обучения студентов по дисциплине является основой для формирования общекультурных и профессиональных компетенций, соответствующих требованиям ФГОС.

Для студента достигнутый уровень обученности определяется по результатам выполнения всего ПИМ в соответствии с алгоритмом, приведенным в таблице 2.1.

Таблица 2.1 – Алгоритм определения достигнутого уровня обученности для студента

Объект оценки	Показатель оценки результатов обучения студента	Уровень обученности (уровень результатов обучения)
Студент	Менее 70% баллов за задания каждого из блоков 1, 2 и 3	Первый
	Не менее 70% баллов задания блока 1 и меньше 70% баллов за задания каждого из блоков 2 и 3 или Не менее 70% баллов задания блока 2 и меньше 70% баллов за задания каждого из блоков 1 и 3 или Не менее 70% баллов задания блока 3 и меньше 70% баллов за задания каждого из блоков 1 и 2	Второй
	Не менее 70% баллов за задания каждого из блоков 1 и 2 и меньше 70% баллов за задания блока 3 или Не менее 70% баллов за задания каждого из блоков 1 и 3 и меньше 70% баллов за задания блока 2 или Не менее 70% баллов за задания каждого из блоков 2 и 3 и меньше 70% баллов за задания блока 1	Третий
	Не менее 70% баллов за задания каждого из блоков 1, 2 и 3	Четвертый

Показатели и критерии оценки результатов обучения для студента и для выборки студентов направления подготовки на основе предложенной модели представлены в таблице 2.2.

Таблица 2.2 – Показатели и критерии оценки результатов обучения

Объект оценки	Показатель оценки результатов обучения	Критерий оценки результатов обучения
Студент	Достигнутый уровень результатов обучения	Уровень обученности не ниже второго
Выборка студентов направления подготовки	Процент студентов на уровне обученности не ниже второго	60% студентов на уровне обученности не ниже второго

3. Результаты обучения студентов в рамках ФЭПО-32

В разделе представлена информация о результатах тестирования студентов по двум показателям:

- *доля студентов по проценту набранных баллов за выполнение ПИМ* позволяет провести экспресс-оценку результатов тестирования;
- *доля студентов на уровне обученности не ниже второго* позволяет провести более глубокий анализ результатов обучения в соответствии с предложенной моделью.

3.1. Результаты обучения студентов вуза и вузов-участников в целом

Результаты тестирования студентов вуза и вузов-участников в целом по показателю «Доля студентов по проценту набранных баллов за выполнение ПИМ» представлены на рисунке 3.1.

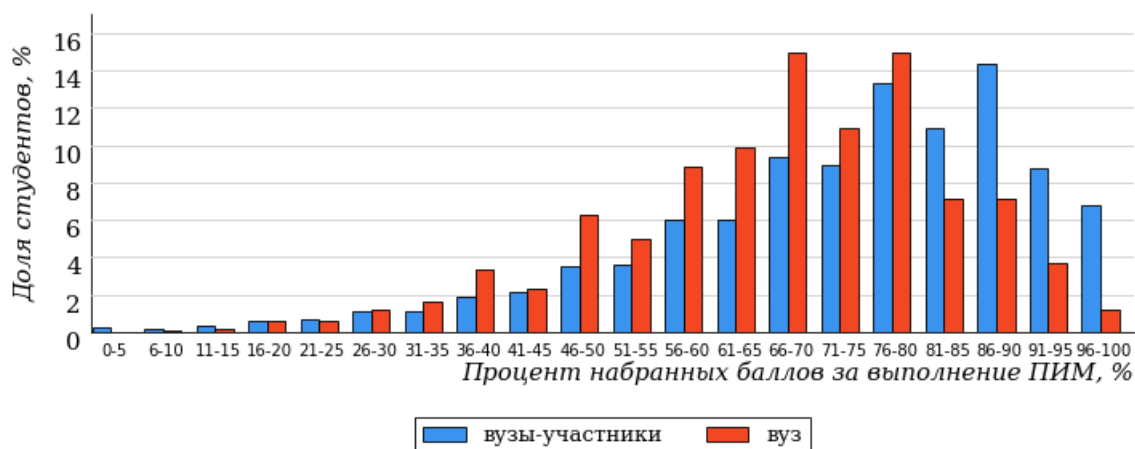


Рисунок 3.1 – Распределение результатов тестирования студентов вуза с наложением на общий результат вузов-участников

Распределение результатов тестирования студентов вуза и вузов-участников в целом по показателю «Доля студентов на уровне обученности не ниже второго» в соответствии с моделью оценки результатов обучения представлено на рисунке 3.2.

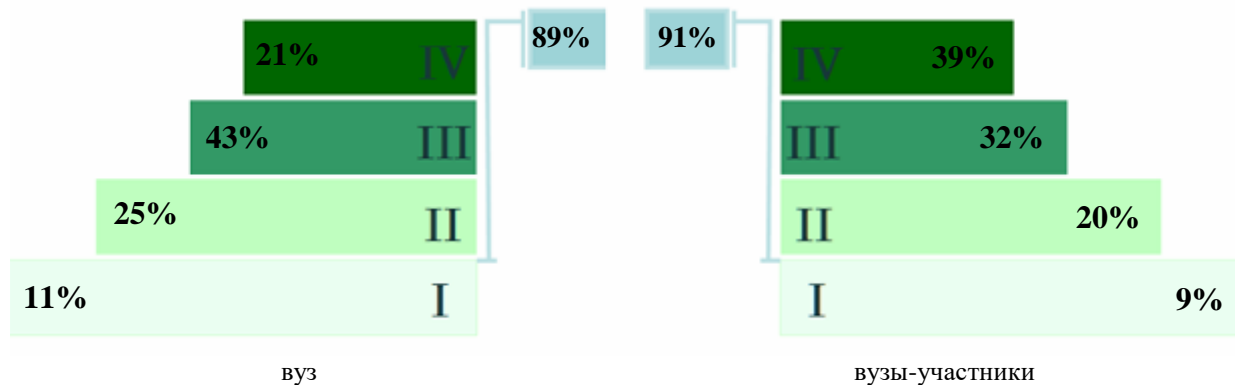


Рисунок 3.2 – Диаграмма распределения результатов тестирования студентов по уровням обученности

Как видно из рисунка 3.2, доля студентов вуза на уровне обученности не ниже второго составляет **89%** (по вузу в целом), а доля студентов вузов-участников на уровне обученности не ниже второго – **91%** (для всей совокупности вузов-участников в целом).

На диаграмме (рисунок 3.3) отмечено положение вуза на фоне вузов-участников по показателю «Доля студентов на уровне обученности не ниже второго» (в рамках ФЭПО-32).

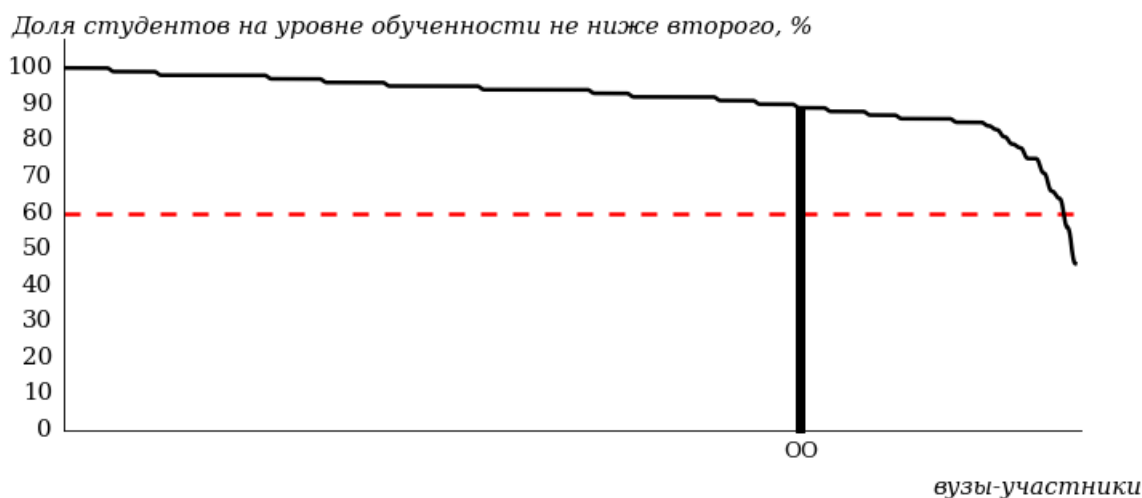


Рисунок 3.3 – Диаграмма ранжирования вузов-участников по показателю «Доля студентов на уровне обученности не ниже второго»

На рисунке 3.3 красной линией показан критерий оценки результатов обучения «60% студентов на уровне обученности не ниже второго». Темным столбиком отмечен результат по этому показателю студентов вуза.

На диаграмме (рисунок 3.4) представлено распределение студентов по уровням обученности в соответствии с процентом набранных баллов по результатам выполнения ПИМ.

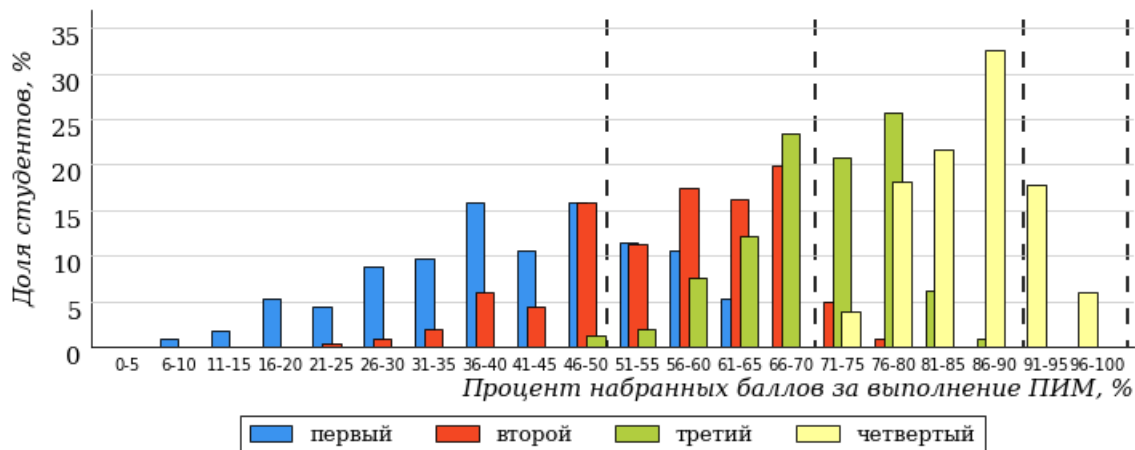


Рисунок 3.4 – Распределение результатов тестирования студентов вуза по уровням обученности в соответствии с процентом набранных баллов за выполнение ПИМ

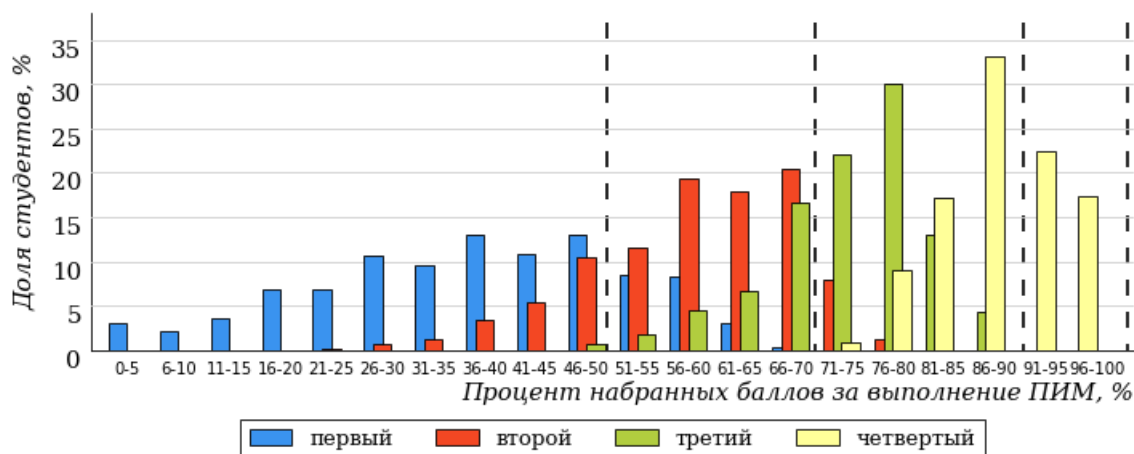


Рисунок 3.5 – Распределение результатов тестирования студентов вузов-участников по уровням обученности в соответствии с процентом набранных баллов за выполнение ПИМ

Диаграммы (рисунки 3.4 и 3.5) позволяют провести экспресс-оценку результатов тестирования студентов вуза: сопоставить набранные баллы за выполнение ПИМ с уровнем обученности, а также провести сравнение результатов тестирования студентов вуза с результатами по аналогичным показателям вузов-участников.

На оси абсцисс показан процент набранных баллов за выполнение ПИМ и выделена интервальная шкала по данному показателю: [0%; 50%), [50%; 70%), [70%; 90%), [90%; 100%]. Столбцы различного цвета указывают на долю студентов, находящихся соответственно на первом, втором, третьем и четвертом уровнях обученности.

ПРИМЕЧАНИЕ:

Предложенная шкала носит рекомендательный характер и может быть использована как дополнение к построению общего рейтинга результатов тестирования.

3.2. Результаты обучения студентов вуза и вузов-участников по направлениям подготовки

3.2.1. Направление подготовки 30.05.01 «Медицинская биохимия»

Результаты тестирования студентов вуза и вузов-участников направления подготовки «Медицинская биохимия» по показателю «Доля студентов по проценту набранных баллов за выполнение ПИМ» представлены на рисунке 3.6.

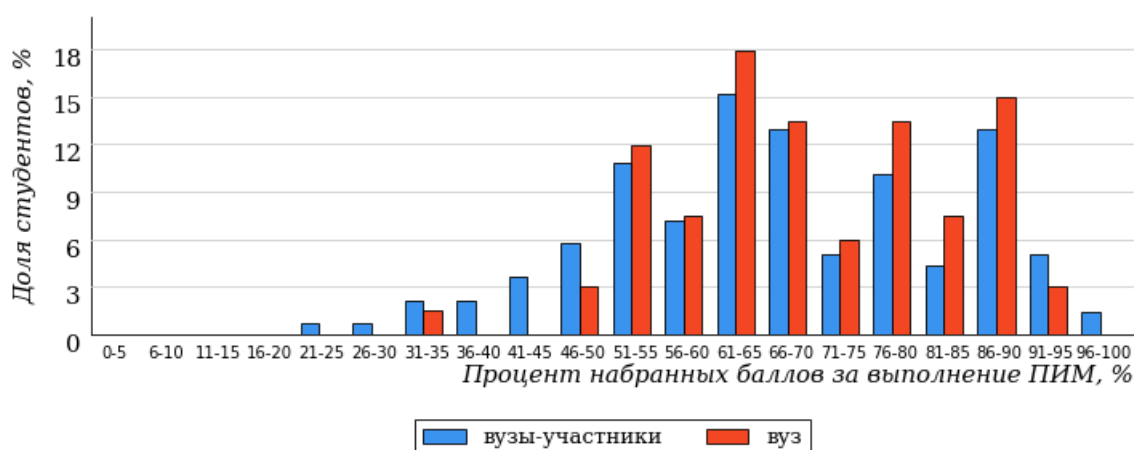


Рисунок 3.6 – Распределение результатов тестирования студентов вуза с наложением на общий результат вузов-участников

Распределение результатов тестирования студентов вуза и вузов-участников по показателю «Доля студентов на уровне обученности не ниже второго» в соответствии с моделью оценки результатов обучения представлено на рисунке 3.7.

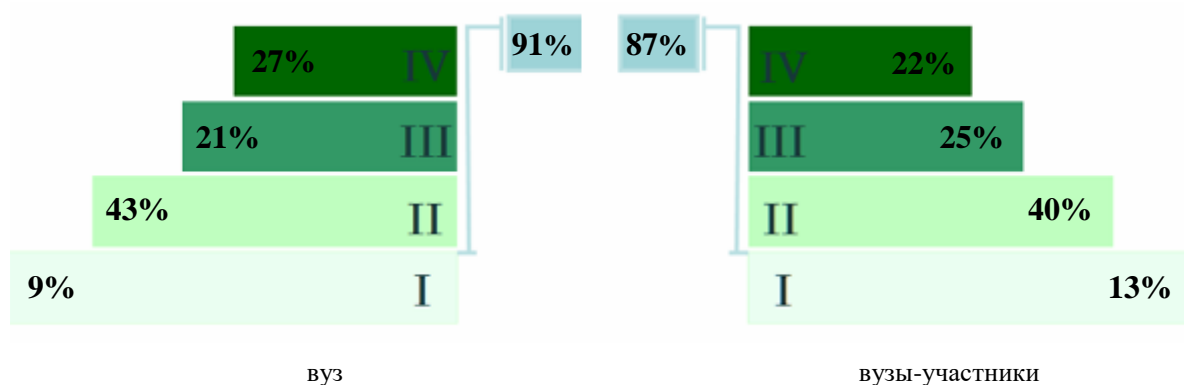


Рисунок 3.7 – Диаграмма распределения результатов тестирования студентов

Как видно из рисунка 3.7, доля студентов вуза направления подготовки «Медицинская биохимия» на уровне обученности не ниже второго,

составляет **91%**, а доля студентов данного направления подготовки вузов-участников – **87%**.

На диаграмме (рисунок 3.8) темным столбиком отмечен результат по показателю «Доля студентов на уровне обученности не ниже второго» для направления подготовки «Медицинская биохимия» вуза на фоне вузов-участников, реализующих данное направление подготовки (в рамках ФЭПО-32).

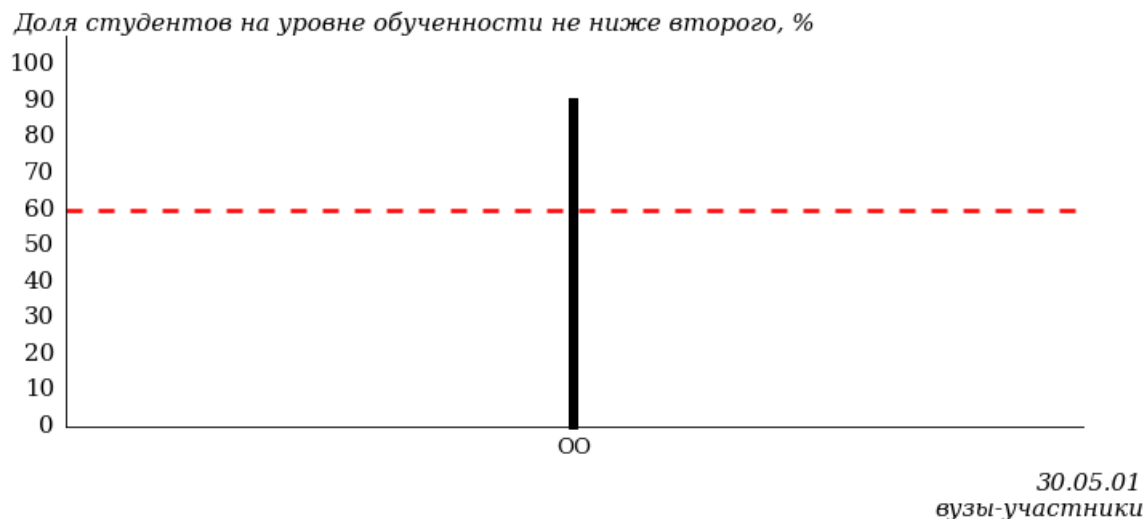


Рисунок 3.8 – Диаграмма ранжирования вузов-участников по показателю «Доля студентов на уровне обученности не ниже второго»

ПРИМЕЧАНИЕ:

Фон вузов-участников не приводится, если их количество по данному направлению подготовки не превышает 5.

На рисунке 3.8 красной линией показан критерий оценки результатов обучения «60% студентов на уровне обученности не ниже второго».

На диаграмме (рисунок 3.9) представлено распределение студентов вуза направления подготовки «Медицинская биохимия» по уровням обученности в соответствии с процентом набранных баллов по результатам выполнения ПИМ.

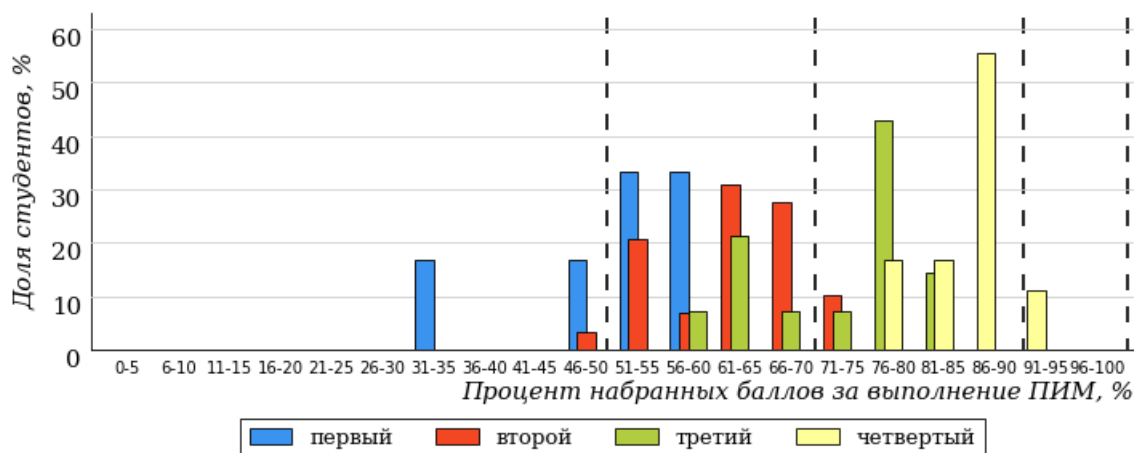


Рисунок 3.9 – Распределение результатов тестирования студентов вуза по уровням обученности в соответствии с процентом набранных баллов за выполнение ПИМ

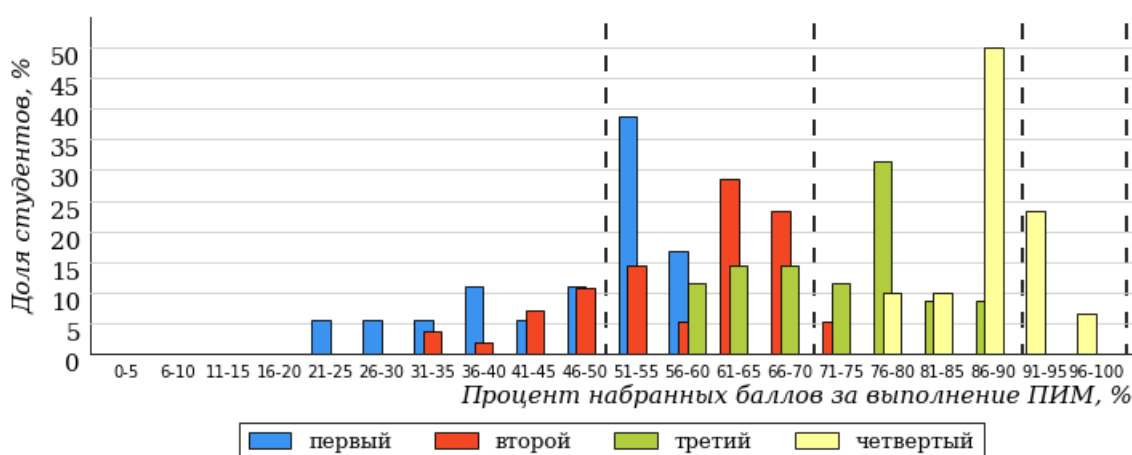


Рисунок 3.10 – Распределение результатов тестирования студентов вузов-участников по уровням обученности в соответствии с процентом набранных баллов за выполнение ПИМ

Диаграммы (рисунки 3.9 и 3.10) позволяют провести экспресс-оценку результатов тестирования студентов направления подготовки вуза: сопоставить набранные баллы за выполнение ПИМ с уровнем обученности, а также провести сравнение результатов тестирования студентов вуза по направлению подготовки «Медицинская биохимия» с результатами по данным показателям этого же направления подготовки вузов-участников.

На оси абсцисс показан процент набранных баллов за выполнение ПИМ и выделена интервальная шкала по данному показателю: [0%; 50%), [50%; 70%), [70%; 90%), [90%; 100%]. Столбцы различного цвета указывают на долю студентов, находящихся соответственно на первом, втором, третьем и четвертом уровнях обученности.

ПРИМЕЧАНИЕ:

Предложенная шкала носит рекомендательный характер и может быть использована как дополнение к построению общего рейтинга результатов тестирования.

3.2.2. Направление подготовки 31.05.01 «Лечебное дело»

Результаты тестирования студентов вуза и вузов-участников направления подготовки «Лечебное дело» по показателю «Доля студентов по проценту набранных баллов за выполнение ПИМ» представлены на рисунке 3.11.

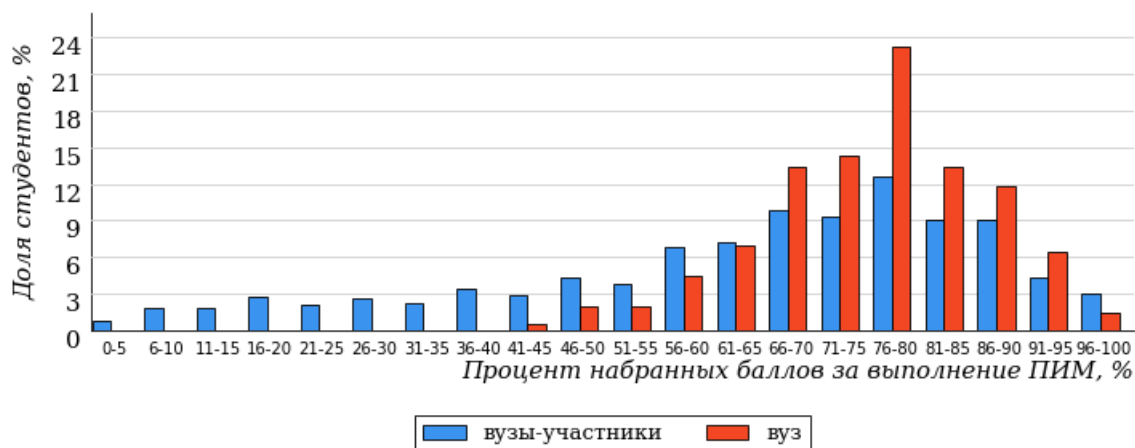


Рисунок 3.11 – Распределение результатов тестирования студентов вуза с наложением на общий результат вузов-участников

Распределение результатов тестирования студентов вуза и вузов-участников по показателю «Доля студентов на уровне обученности не ниже второго» в соответствии с моделью оценки результатов обучения представлено на рисунке 3.12.

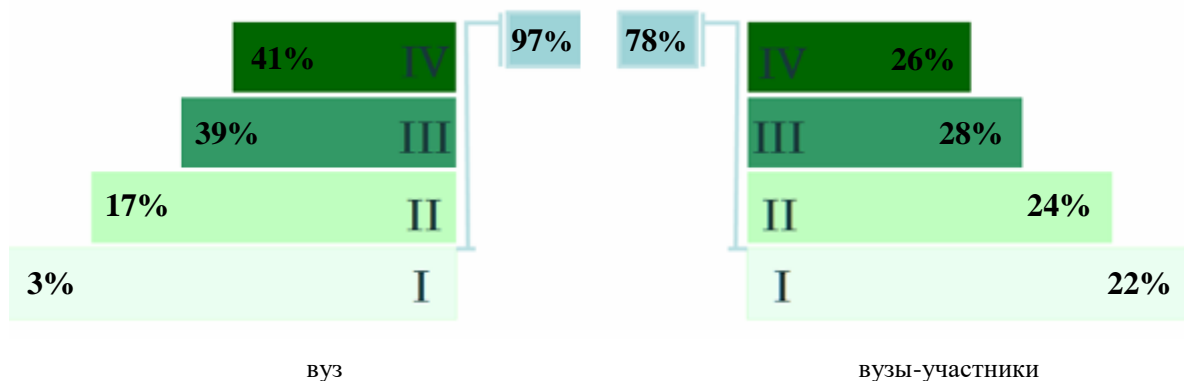


Рисунок 3.12 – Диаграмма распределения результатов тестирования студентов

Как видно из рисунка 3.12, доля студентов вуза направления подготовки «Лечебное дело» на уровне обученности не ниже второго, составляет **97%**, а доля студентов данного направления подготовки вузов-участников – **78%**.

На диаграмме (рисунок 3.13) темным столбиком отмечен результат по показателю «Доля студентов на уровне обученности не ниже второго» для направления подготовки «Лечебное дело» вуза на фоне вузов-участников, реализующих данное направление подготовки (в рамках ФЭПО-32).

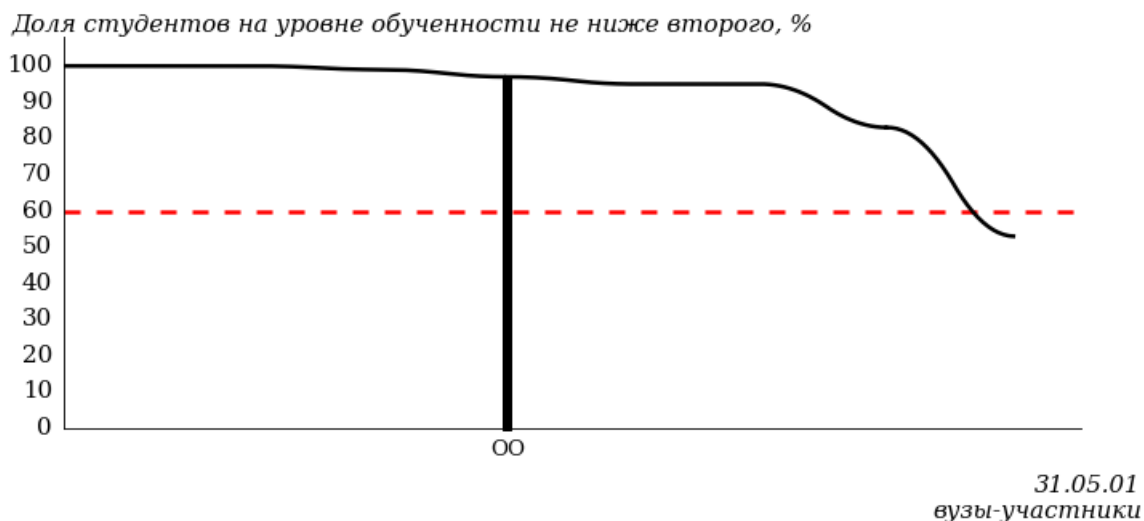


Рисунок 3.13 – Диаграмма ранжирования вузов-участников по показателю «Доля студентов на уровне обученности не ниже второго»

ПРИМЕЧАНИЕ:

Фон вузов-участников не приводится, если их количество по данному направлению подготовки не превышает 5.

На рисунке 3.13 красной линией показан критерий оценки результатов обучения «60% студентов на уровне обученности не ниже второго».

На диаграмме (рисунок 3.14) представлено распределение студентов вуза направления подготовки «Лечебное дело» по уровням обученности в соответствии с процентом набранных баллов по результатам выполнения ПИМ.

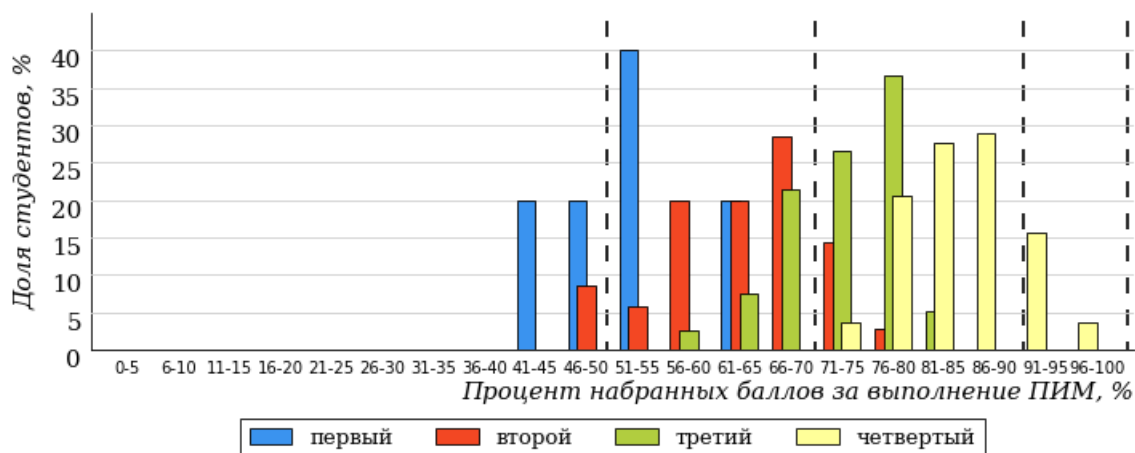


Рисунок 3.14 – Распределение результатов тестирования студентов вуза по уровням обученности в соответствии с процентом набранных баллов за выполнение ПИМ

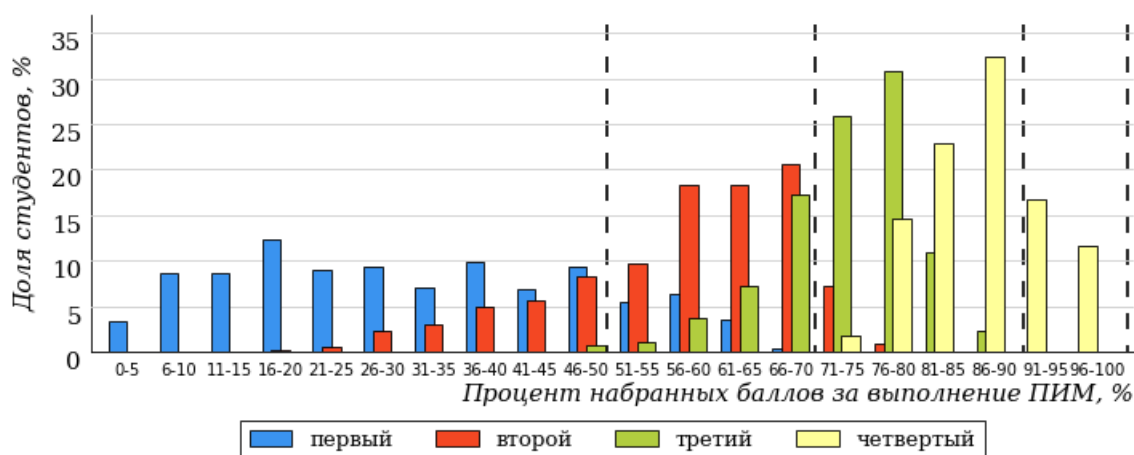


Рисунок 3.15 – Распределение результатов тестирования студентов вузов-участников по уровням обученности в соответствии с процентом набранных баллов за выполнение ПИМ

Диаграммы (рисунки 3.14 и 3.15) позволяют провести экспресс-оценку результатов тестирования студентов направления подготовки вуза: сопоставить набранные баллы за выполнение ПИМ с уровнем обученности, а также провести сравнение результатов тестирования студентов вуза по направлению подготовки «Лечебное дело» с результатами по данным показателям этого же направления подготовки вузов-участников.

На оси абсцисс показан процент набранных баллов за выполнение ПИМ и выделена интервальная шкала по данному показателю: [0%; 50%), [50%; 70%), [70%; 90%), [90%; 100%]. Столбцы различного цвета указывают на долю студентов, находящихся соответственно на первом, втором, третьем и четвертом уровнях обученности.

ПРИМЕЧАНИЕ:

Предложенная шкала носит рекомендательный характер и может быть использована как дополнение к построению общего рейтинга результатов тестирования.

3.2.3. Направление подготовки 31.05.02 «Педиатрия»

Результаты тестирования студентов вуза и вузов-участников направления подготовки «Педиатрия» по показателю «Доля студентов по проценту набранных баллов за выполнение ПИМ» представлены на рисунке 3.16.

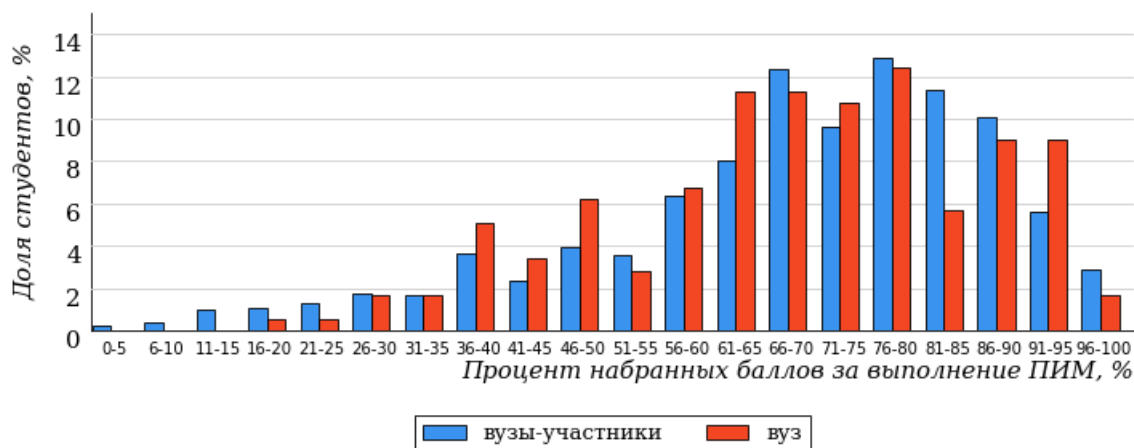


Рисунок 3.16 – Распределение результатов тестирования студентов вуза с наложением на общий результат вузов-участников

Распределение результатов тестирования студентов вуза и вузов-участников по показателю «Доля студентов на уровне обученности не ниже второго» в соответствии с моделью оценки результатов обучения представлено на рисунке 3.17.

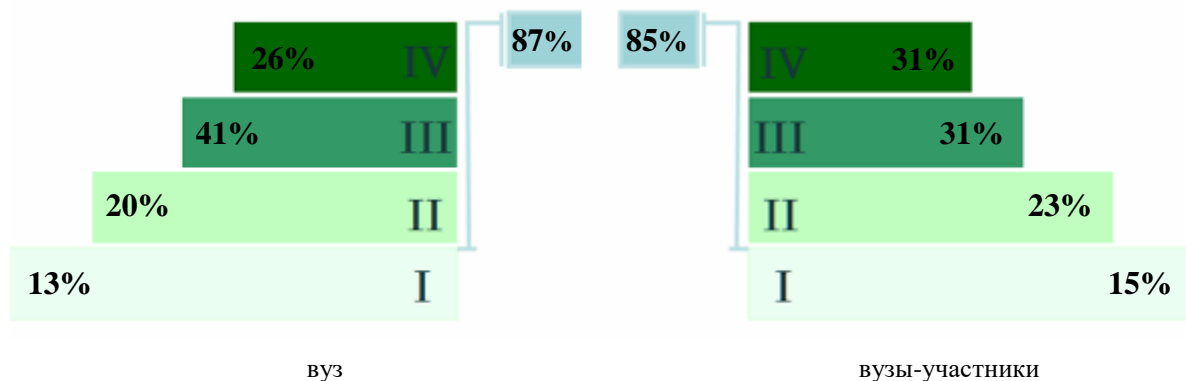


Рисунок 3.17 – Диаграмма распределения результатов тестирования студентов

Как видно из рисунка 3.17, доля студентов вуза направления подготовки «Педиатрия» на уровне обученности не ниже второго, составляет **87%**, а доля студентов данного направления подготовки вузов-участников – **85%**.

На диаграмме (рисунок 3.18) темным столбиком отмечен результат по показателю «Доля студентов на уровне обученности не ниже второго» для направления подготовки «Педиатрия» вуза на фоне вузов-участников, реализующих данное направление подготовки (в рамках ФЭПО-32).

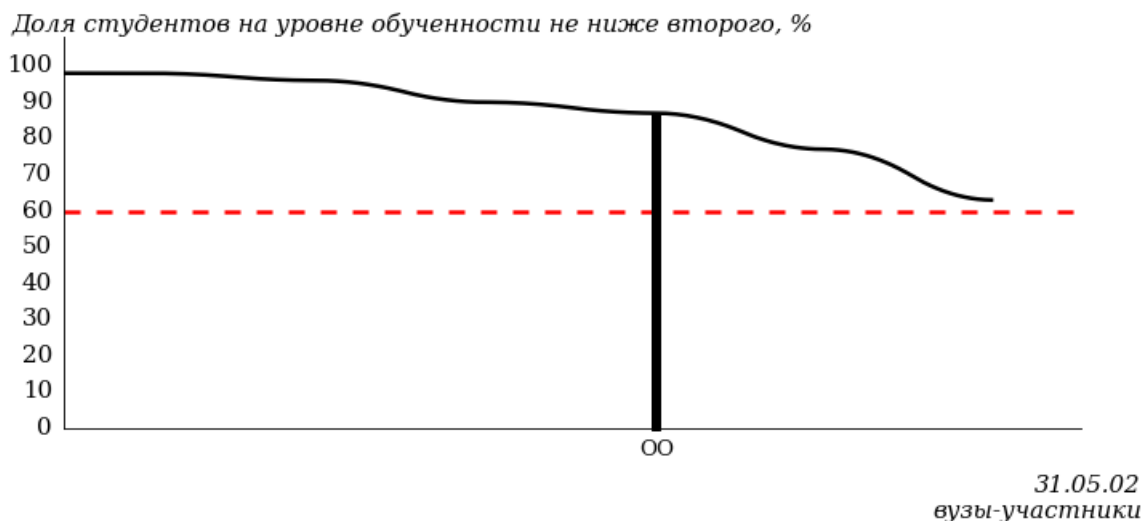


Рисунок 3.18 – Диаграмма ранжирования вузов-участников по показателю «Доля студентов на уровне обученности не ниже второго»

ПРИМЕЧАНИЕ:

Фон вузов-участников не приводится, если их количество по данному направлению подготовки не превышает 5.

На рисунке 3.18 красной линией показан критерий оценки результатов обучения «60% студентов на уровне обученности не ниже второго».

На диаграмме (рисунок 3.19) представлено распределение студентов вуза направления подготовки «Педиатрия» по уровням обученности в соответствии с процентом набранных баллов по результатам выполнения ПИМ.

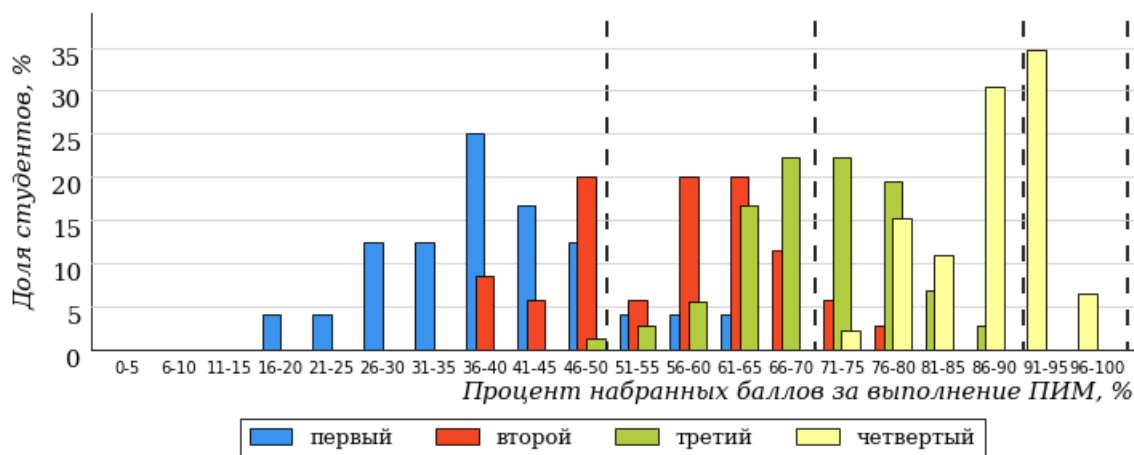


Рисунок 3.19 – Распределение результатов тестирования студентов вуза по уровням обученности в соответствии с процентом набранных баллов за выполнение ПИМ

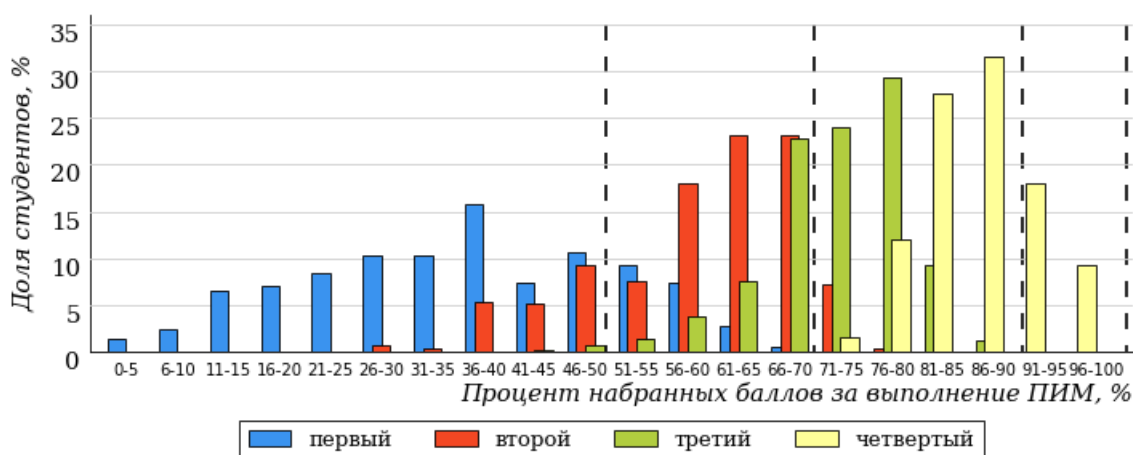


Рисунок 3.20 – Распределение результатов тестирования студентов вузов-участников по уровням обученности в соответствии с процентом набранных баллов за выполнение ПИМ

Диаграммы (рисунки 3.19 и 3.20) позволяют провести экспресс-оценку результатов тестирования студентов направления подготовки вуза: сопоставить набранные баллы за выполнение ПИМ с уровнем обученности, а также провести сравнение результатов тестирования студентов вуза по направлению подготовки «Педиатрия» с результатами по данным показателям этого же направления подготовки вузов-участников.

На оси абсцисс показан процент набранных баллов за выполнение ПИМ и выделена интервальная шкала по данному показателю: [0%; 50%), [50%; 70%), [70%; 90%), [90%; 100%]. Столбцы различного цвета указывают на долю студентов, находящихся соответственно на первом, втором, третьем и четвертом уровнях обученности.

ПРИМЕЧАНИЕ:

Предложенная шкала носит рекомендательный характер и может быть использована как дополнение к построению общего рейтинга результатов тестирования.

3.2.4. Направление подготовки 31.05.03 «Стоматология»

Результаты тестирования студентов вуза и вузов-участников направления подготовки «Стоматология» по показателю «Доля студентов по проценту набранных баллов за выполнение ПИМ» представлены на рисунке 3.21.

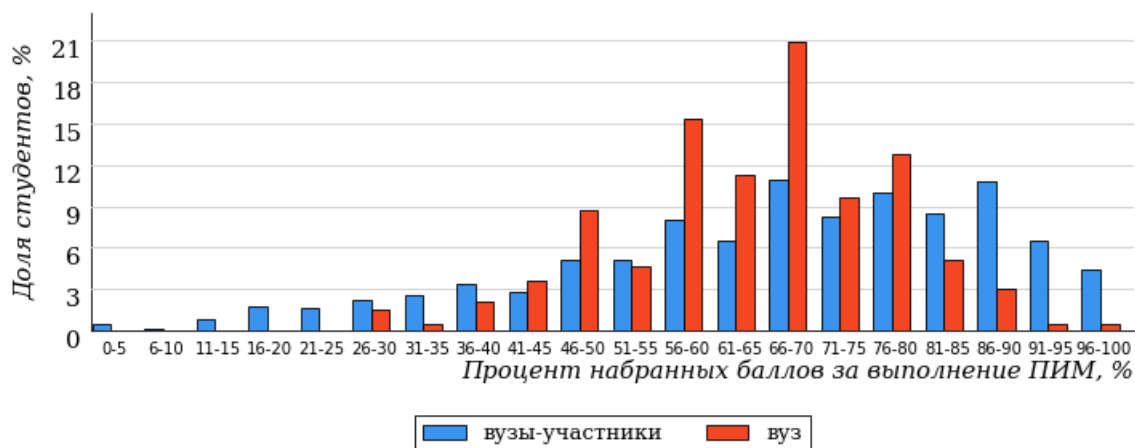


Рисунок 3.21 – Распределение результатов тестирования студентов вуза с наложением на общий результат вузов-участников

Распределение результатов тестирования студентов вуза и вузов-участников по показателю «Доля студентов на уровне обученности не ниже второго» в соответствии с моделью оценки результатов обучения представлено на рисунке 3.22.

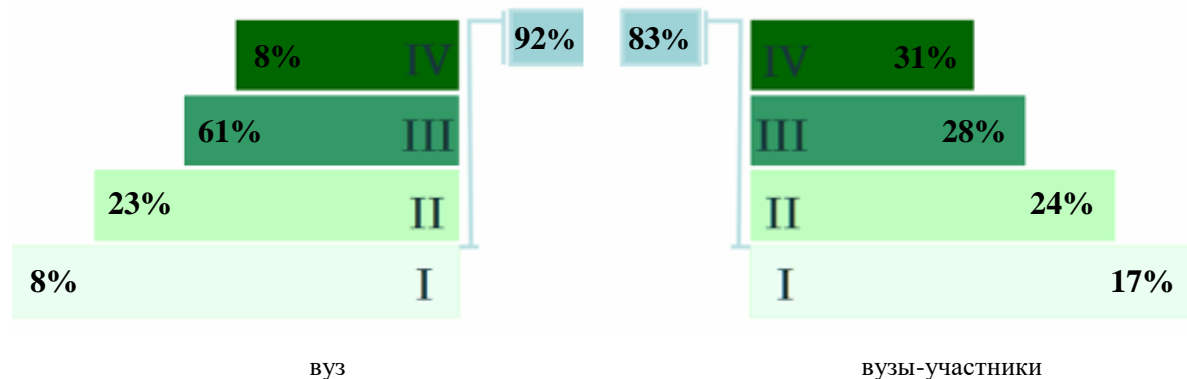


Рисунок 3.22 – Диаграмма распределения результатов тестирования студентов

Как видно из рисунка 3.22, доля студентов вуза направления подготовки «Стоматология» на уровне обученности не ниже второго, составляет **92%**, а доля студентов данного направления подготовки вузов-участников – **83%**.

На диаграмме (рисунок 3.23) темным столбиком отмечен результат по показателю «Доля студентов на уровне обученности не ниже второго» для направления подготовки «Стоматология» вуза на фоне вузов-участников, реализующих данное направление подготовки (в рамках ФЭПО-32).

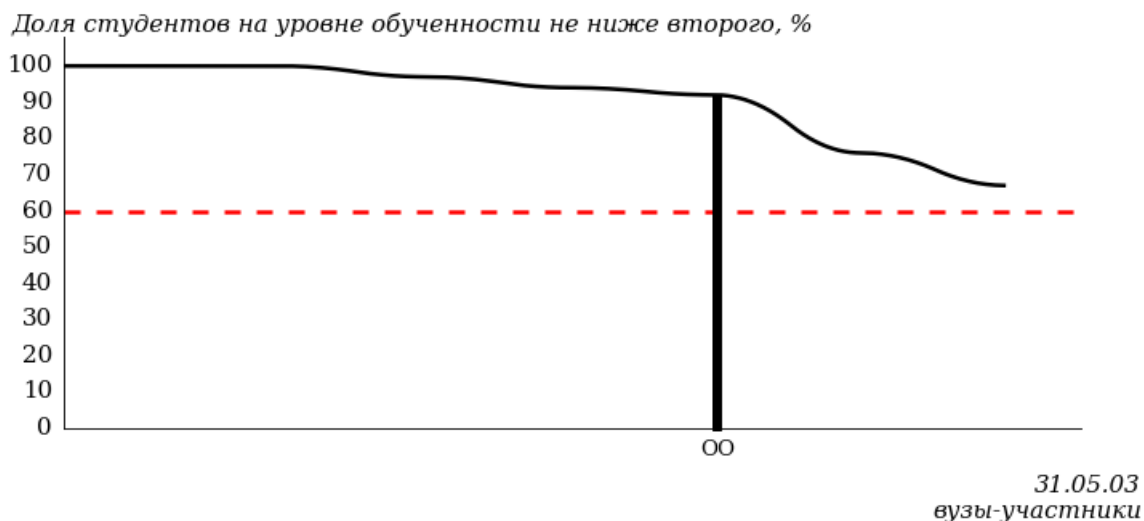


Рисунок 3.23 – Диаграмма ранжирования вузов-участников по показателю «Доля студентов на уровне обученности не ниже второго»

ПРИМЕЧАНИЕ:

Фон вузов-участников не приводится, если их количество по данному направлению подготовки не превышает 5.

На рисунке 3.23 красной линией показан критерий оценки результатов обучения «60% студентов на уровне обученности не ниже второго».

На диаграмме (рисунок 3.24) представлено распределение студентов вуза направления подготовки «Стоматология» по уровням обученности в соответствии с процентом набранных баллов по результатам выполнения ПИМ.

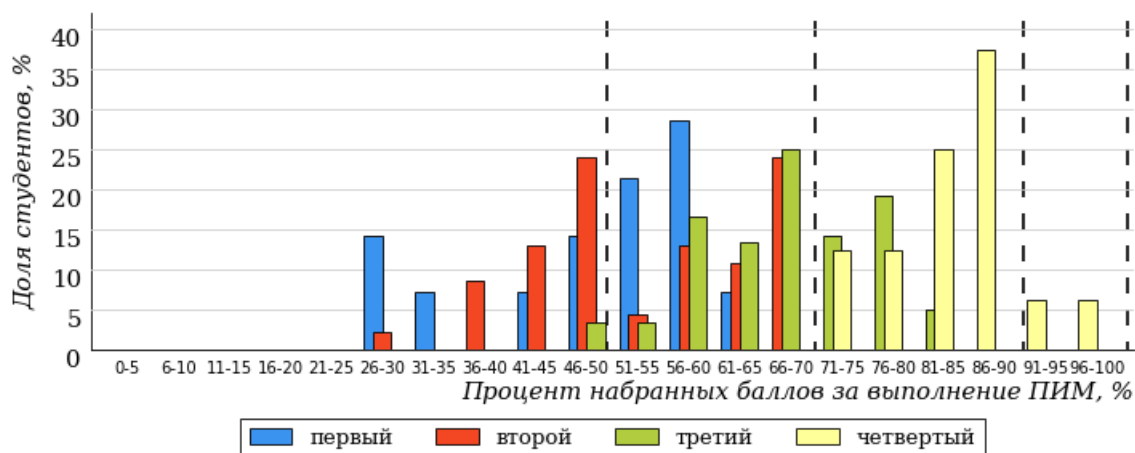


Рисунок 3.24 – Распределение результатов тестирования студентов вуза по уровням обученности в соответствии с процентом набранных баллов за выполнение ПИМ

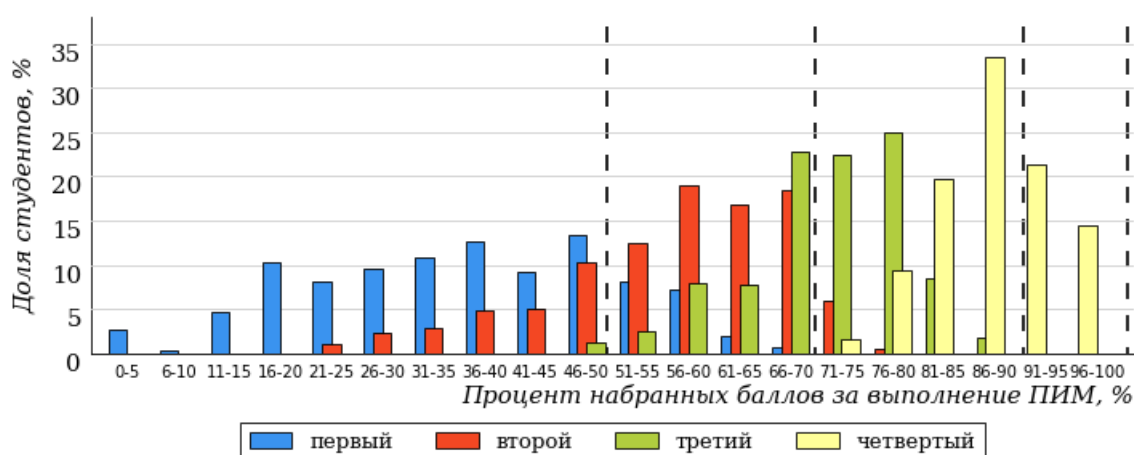


Рисунок 3.25 – Распределение результатов тестирования студентов вузов-участников по уровням обученности в соответствии с процентом набранных баллов за выполнение ПИМ

Диаграммы (рисунки 3.24 и 3.25) позволяют провести экспресс-оценку результатов тестирования студентов направления подготовки вуза: сопоставить набранные баллы за выполнение ПИМ с уровнем обученности, а также провести сравнение результатов тестирования студентов вуза по направлению подготовки «Стоматология» с результатами по данным показателям этого же направления подготовки вузов-участников.

На оси абсцисс показан процент набранных баллов за выполнение ПИМ и выделена интервальная шкала по данному показателю: [0%; 50%), [50%; 70%), [70%; 90%), [90%; 100%]. Столбцы различного цвета указывают на долю студентов, находящихся соответственно на первом, втором, третьем и четвертом уровнях обученности.

ПРИМЕЧАНИЕ:

Предложенная шкала носит рекомендательный характер и может быть использована как дополнение к построению общего рейтинга результатов тестирования.

3.2.5. Направление подготовки 32.05.01 «Медико-профилактическое дело»

Результаты тестирования студентов вуза и вузов-участников направления подготовки «Медико-профилактическое дело» по показателю «Доля студентов по проценту набранных баллов за выполнение ПИМ» представлены на рисунке 3.26.

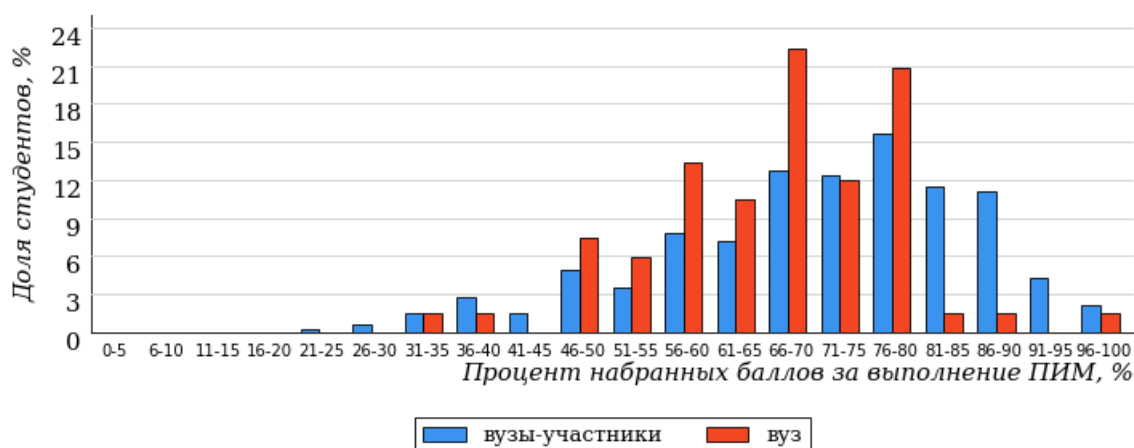


Рисунок 3.26 – Распределение результатов тестирования студентов вуза с наложением на общий результат вузов-участников

Распределение результатов тестирования студентов вуза и вузов-участников по показателю «Доля студентов на уровне обученности не ниже второго» в соответствии с моделью оценки результатов обучения представлено на рисунке 3.27.

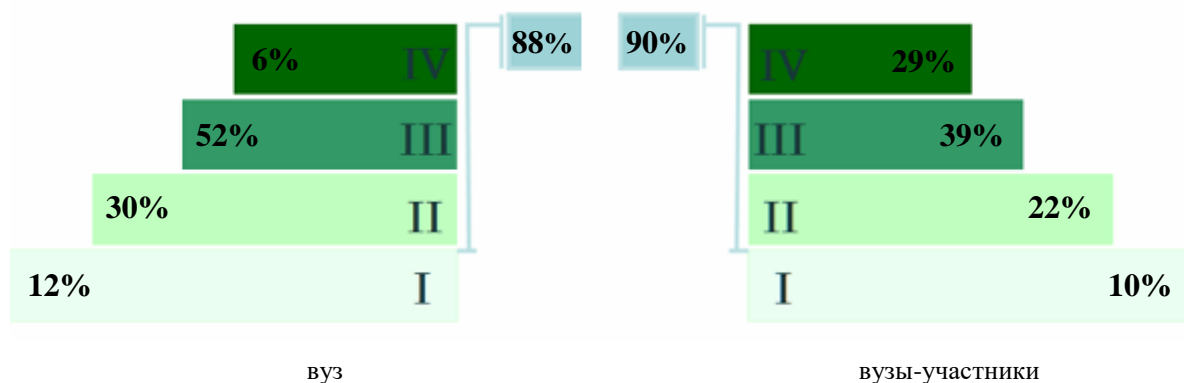


Рисунок 3.27 – Диаграмма распределения результатов тестирования студентов

Как видно из рисунка 3.27, доля студентов вуза направления подготовки «Медико-профилактическое дело» на уровне обученности не ниже второго,

составляет **88%**, а доля студентов данного направления подготовки вузов-участников – **90%**.

На диаграмме (рисунок 3.28) темным столбиком отмечен результат по показателю «Доля студентов на уровне обученности не ниже второго» для направления подготовки «Медико-профилактическое дело» вуза на фоне вузов-участников, реализующих данное направление подготовки (в рамках ФЭПО-32).

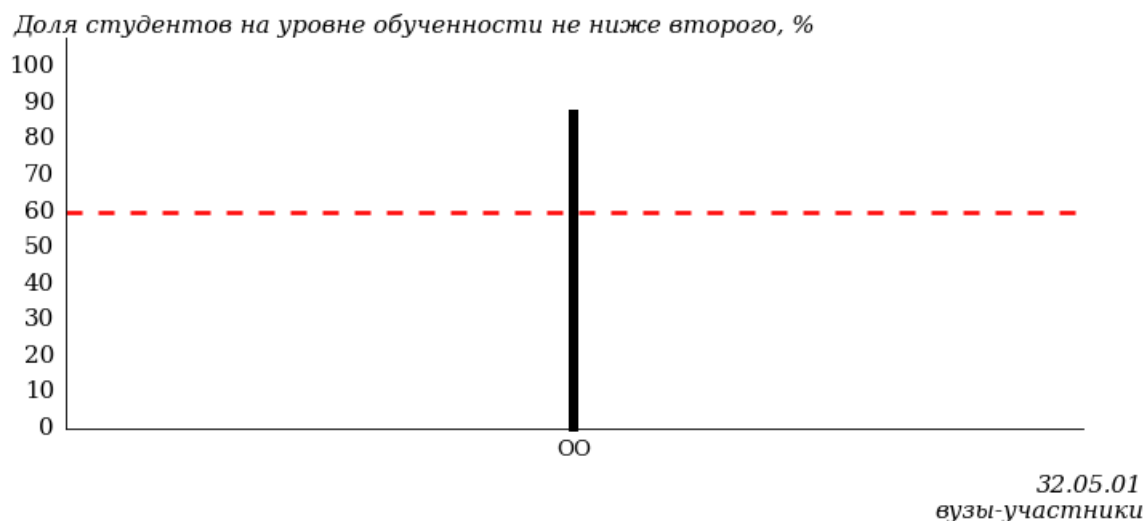


Рисунок 3.28 – Диаграмма ранжирования вузов-участников по показателю «Доля студентов на уровне обученности не ниже второго»

ПРИМЕЧАНИЕ:

Фон вузов-участников не приводится, если их количество по данному направлению подготовки не превышает 5.

На рисунке 3.28 красной линией показан критерий оценки результатов обучения «60% студентов на уровне обученности не ниже второго».

На диаграмме (рисунок 3.29) представлено распределение студентов вуза направления подготовки «Медико-профилактическое дело» по уровням обученности в соответствии с процентом набранных баллов по результатам выполнения ПИМ.

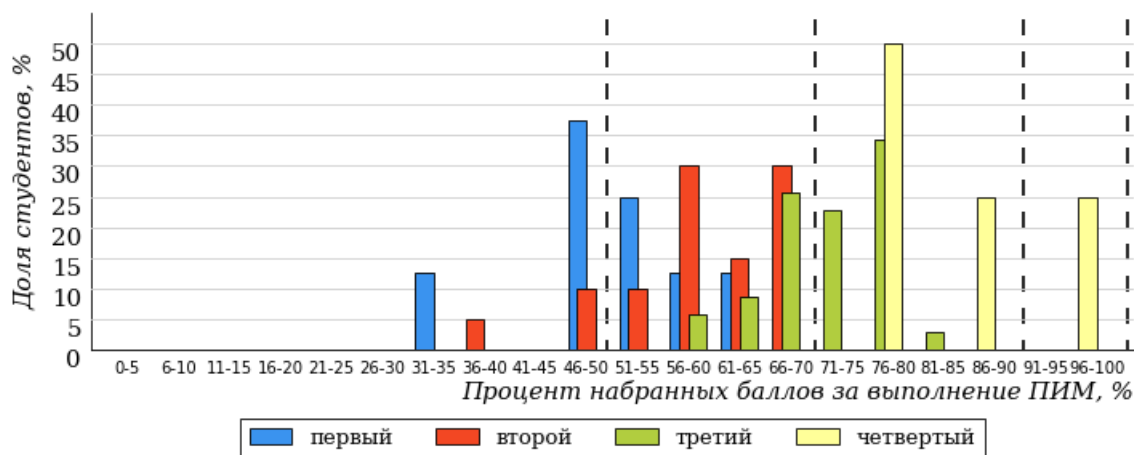


Рисунок 3.29 – Распределение результатов тестирования студентов вуза по уровням обученности в соответствии с процентом набранных баллов за выполнение ПИМ

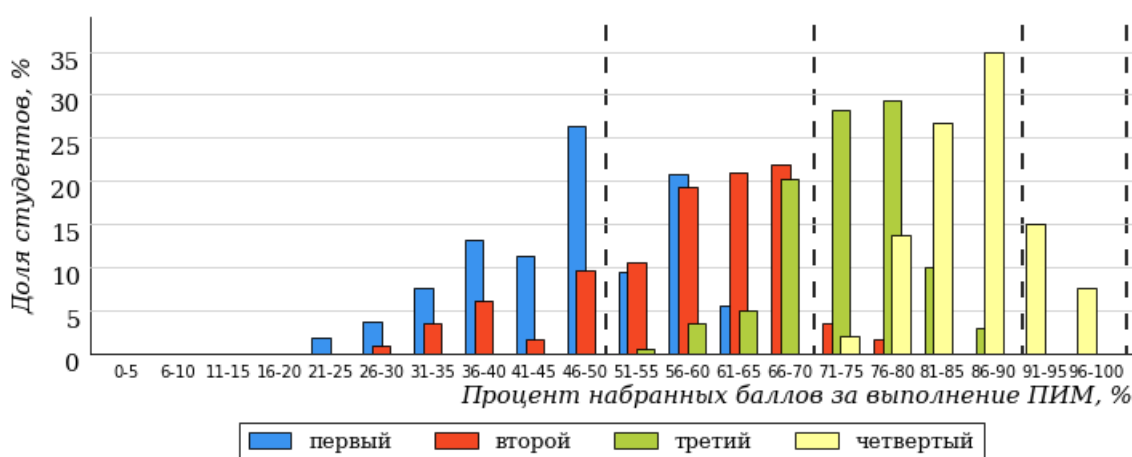


Рисунок 3.30 – Распределение результатов тестирования студентов вузов-участников по уровням обученности в соответствии с процентом набранных баллов за выполнение ПИМ

Диаграммы (рисунки 3.29 и 3.30) позволяют провести экспресс-оценку результатов тестирования студентов направления подготовки вуза: сопоставить набранные баллы за выполнение ПИМ с уровнем обученности, а также провести сравнение результатов тестирования студентов вуза по направлению подготовки «Медико-профилактическое дело» с результатами по данным показателям этого же направления подготовки вузов-участников.

На оси абсцисс показан процент набранных баллов за выполнение ПИМ и выделена интервальная шкала по данному показателю: [0%; 50%), [50%; 70%), [70%; 90%), [90%; 100%]. Столбцы различного цвета указывают на долю студентов, находящихся соответственно на первом, втором, третьем и четвертом уровнях обученности.

ПРИМЕЧАНИЕ:

Предложенная шкала носит рекомендательный характер и может быть использована как дополнение к построению общего рейтинга результатов тестирования.

3.2.6. Направление подготовки 33.05.01 «Фармация»

Результаты тестирования студентов вуза и вузов-участников направления подготовки «Фармация» по показателю «Доля студентов по проценту набранных баллов за выполнение ПИМ» представлены на рисунке 3.31.

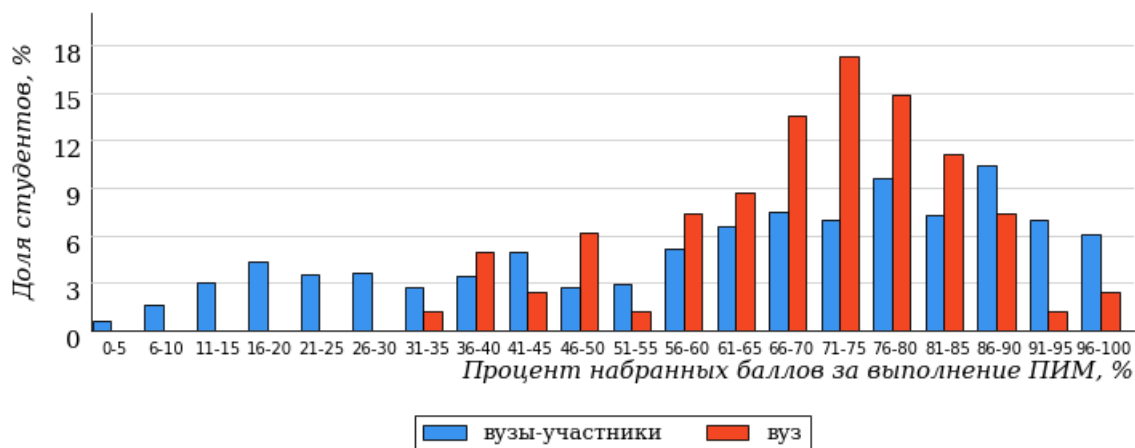


Рисунок 3.31 – Распределение результатов тестирования студентов вуза с наложением на общий результат вузов-участников

Распределение результатов тестирования студентов вуза и вузов-участников по показателю «Доля студентов на уровне обученности не ниже второго» в соответствии с моделью оценки результатов обучения представлено на рисунке 3.32.

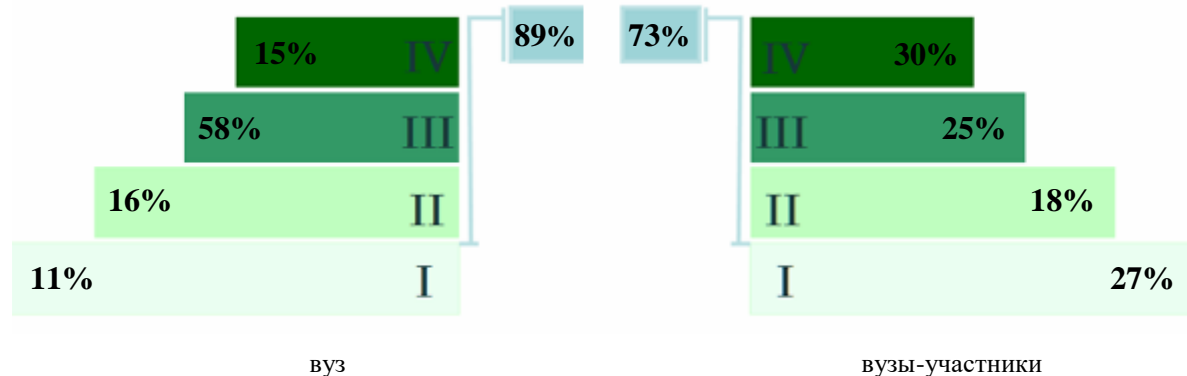


Рисунок 3.32 – Диаграмма распределения результатов тестирования студентов

Как видно из рисунка 3.32, доля студентов вуза направления подготовки «Фармация» на уровне обученности не ниже второго, составляет **89%**, а доля студентов данного направления подготовки вузов-участников – **73%**.

На диаграмме (рисунок 3.33) темным столбиком отмечен результат по показателю «Доля студентов на уровне обученности не ниже второго» для направления подготовки «Фармация» вуза на фоне вузов-участников, реализующих данное направление подготовки (в рамках ФЭПО-32).

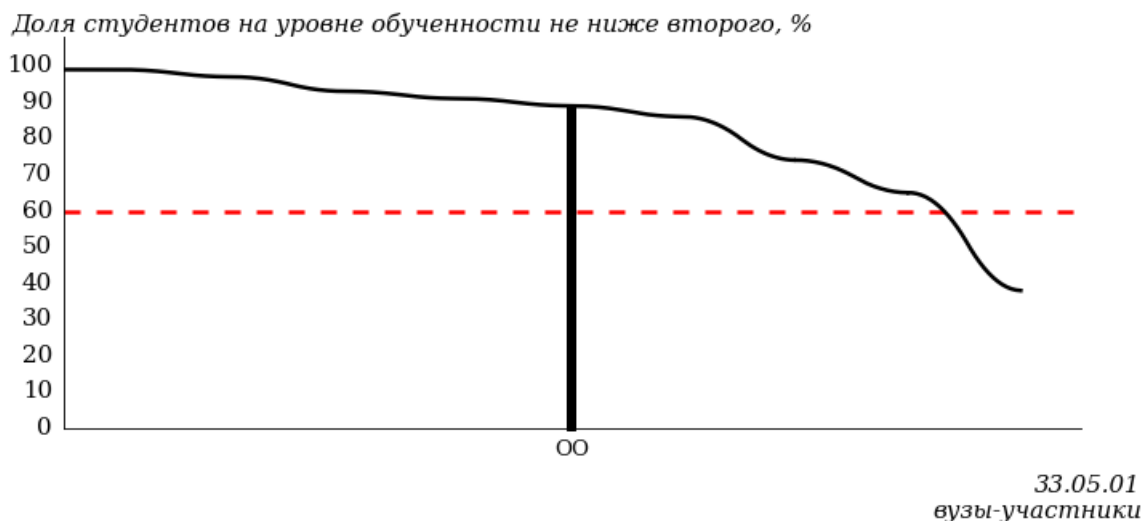


Рисунок 3.33 – Диаграмма ранжирования вузов-участников по показателю «Доля студентов на уровне обученности не ниже второго»

ПРИМЕЧАНИЕ:

Фон вузов-участников не приводится, если их количество по данному направлению подготовки не превышает 5.

На рисунке 3.33 красной линией показан критерий оценки результатов обучения «60% студентов на уровне обученности не ниже второго».

На диаграмме (рисунок 3.34) представлено распределение студентов вуза направления подготовки «Фармация» по уровням обученности в соответствии с процентом набранных баллов по результатам выполнения ПИМ.

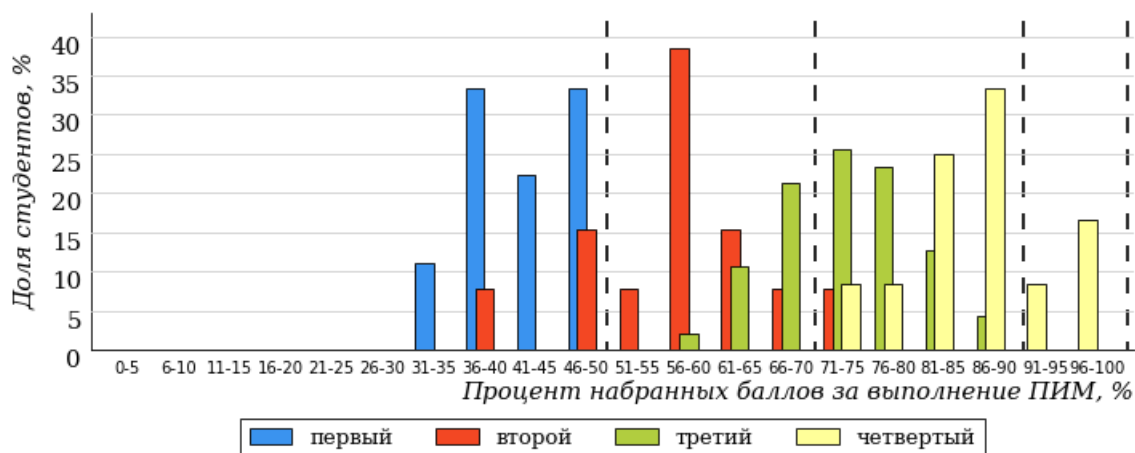


Рисунок 3.34 – Распределение результатов тестирования студентов вуза по уровням обученности в соответствии с процентом набранных баллов за выполнение ПИМ

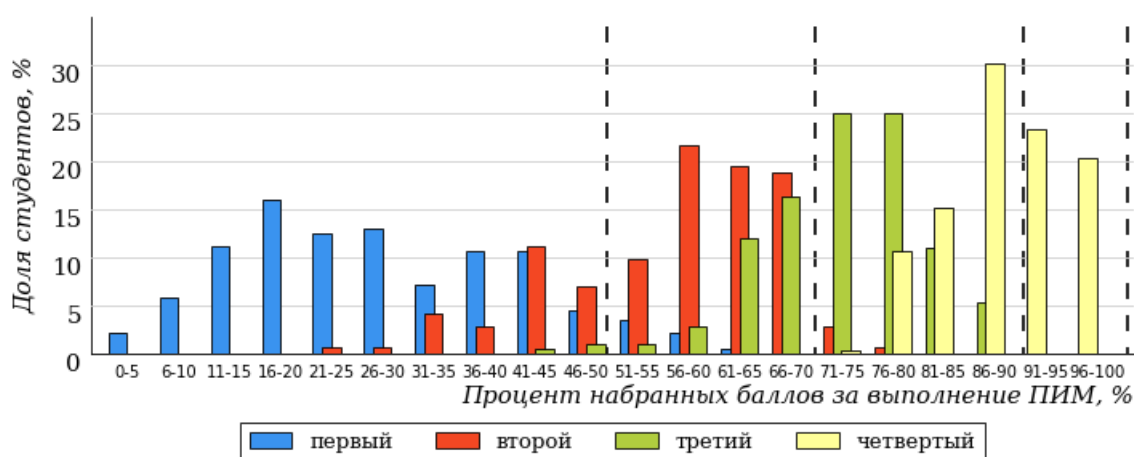


Рисунок 3.35 – Распределение результатов тестирования студентов вузов-участников по уровням обученности в соответствии с процентом набранных баллов за выполнение ПИМ

Диаграммы (рисунки 3.34 и 3.35) позволяют провести экспресс-оценку результатов тестирования студентов направления подготовки вуза: сопоставить набранные баллы за выполнение ПИМ с уровнем обученности, а также провести сравнение результатов тестирования студентов вуза по направлению подготовки «Фармация» с результатами по данным показателям этого же направления подготовки вузов-участников.

На оси абсцисс показан процент набранных баллов за выполнение ПИМ и выделена интервальная шкала по данному показателю: [0%; 50%), [50%; 70%), [70%; 90%), [90%; 100%]. Столбцы различного цвета указывают на долю студентов, находящихся соответственно на первом, втором, третьем и четвертом уровнях обученности.

ПРИМЕЧАНИЕ:

Предложенная шкала носит рекомендательный характер и может быть использована как дополнение к построению общего рейтинга результатов тестирования.

3.2.7. Направление подготовки 34.03.01 «Сестринское дело»

Результаты тестирования студентов вуза и вузов-участников направления подготовки «Сестринское дело» по показателю «Доля студентов по проценту набранных баллов за выполнение ПИМ» представлены на рисунке 3.36.

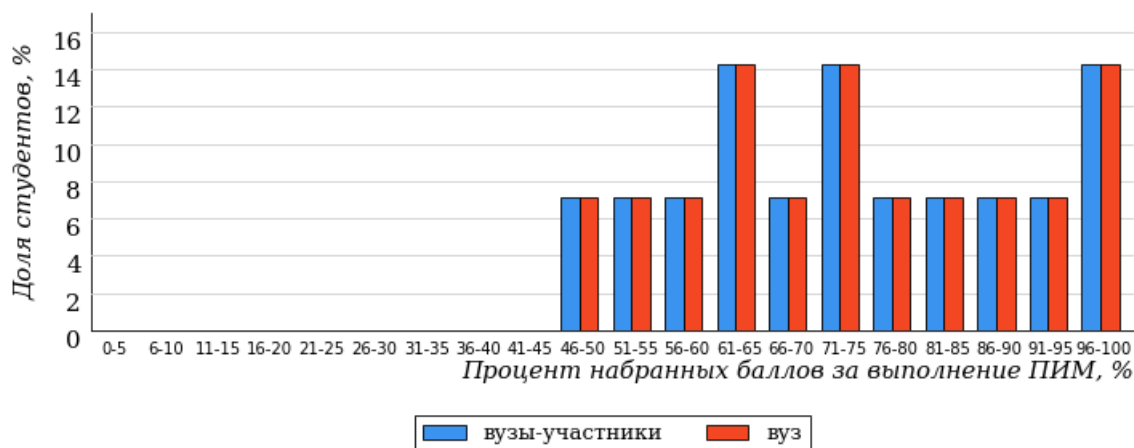


Рисунок 3.36 – Распределение результатов тестирования студентов вуза с наложением на общий результат вузов-участников

Распределение результатов тестирования студентов вуза и вузов-участников по показателю «Доля студентов на уровне обученности не ниже второго» в соответствии с моделью оценки результатов обучения представлено на рисунке 3.37.

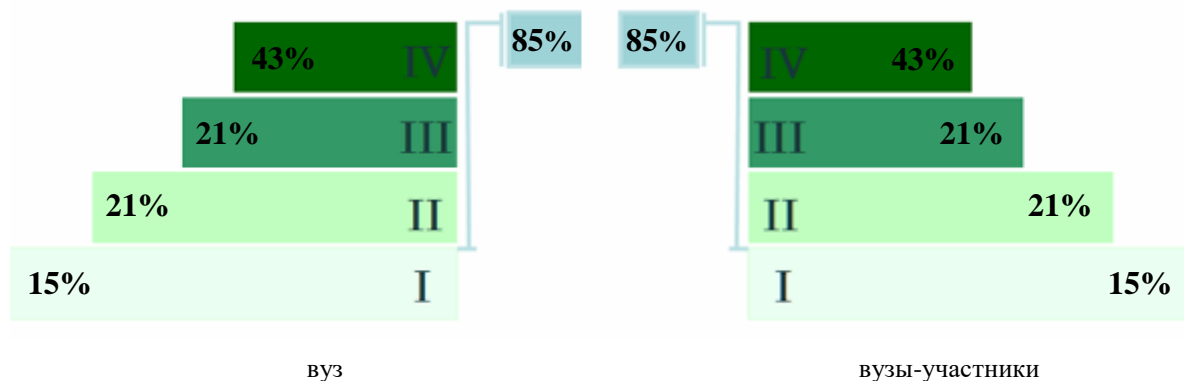


Рисунок 3.37 – Диаграмма распределения результатов тестирования студентов

Как видно из рисунка 3.37, доля студентов вуза направления подготовки «Сестринское дело» на уровне обученности не ниже второго, составляет

85%, а доля студентов данного направления подготовки вузов-участников – 85%.

На диаграмме (рисунок 3.38) темным столбиком отмечен результат по показателю «Доля студентов на уровне обученности не ниже второго» для направления подготовки «Сестринское дело» вуза на фоне вузов-участников, реализующих данное направление подготовки (в рамках ФЭПО-32).

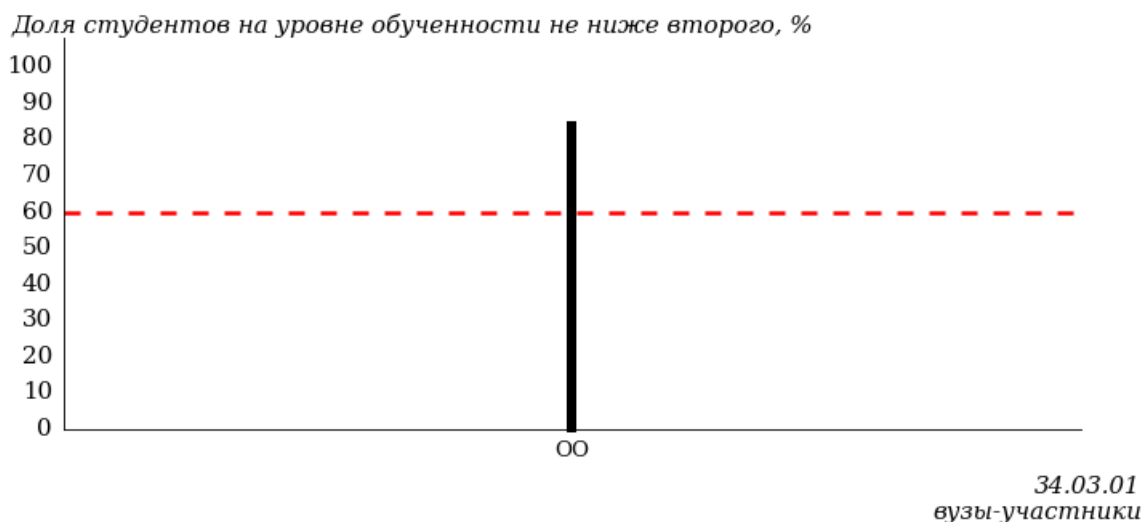


Рисунок 3.38 – Диаграмма ранжирования вузов-участников по показателю «Доля студентов на уровне обученности не ниже второго»

ПРИМЕЧАНИЕ:

Фон вузов-участников не приводится, если их количество по данному направлению подготовки не превышает 5.

На рисунке 3.38 красной линией показан критерий оценки результатов обучения «60% студентов на уровне обученности не ниже второго».

На диаграмме (рисунок 3.39) представлено распределение студентов вуза направления подготовки «Сестринское дело» по уровням обученности в соответствии с процентом набранных баллов по результатам выполнения ПИМ.

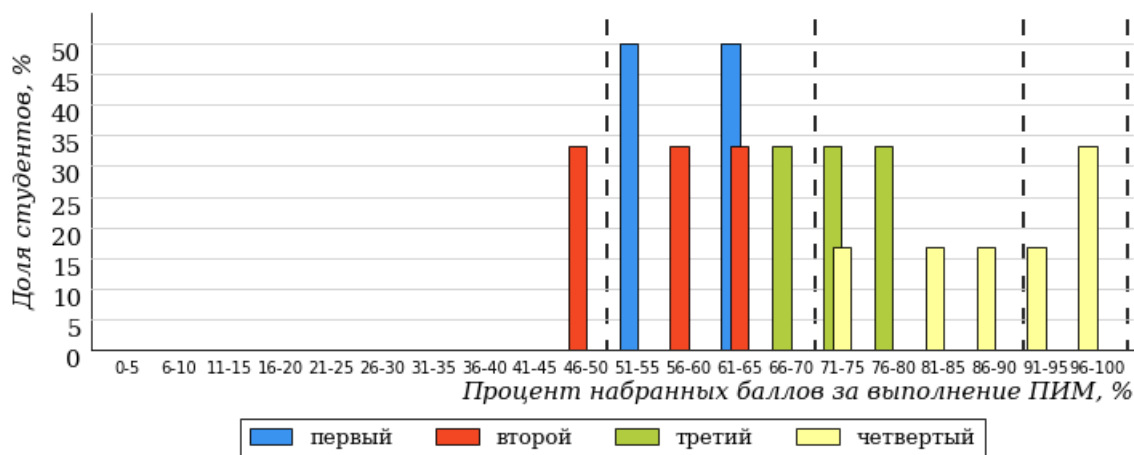


Рисунок 3.39 – Распределение результатов тестирования студентов вуза по уровням обученности в соответствии с процентом набранных баллов за выполнение ПИМ

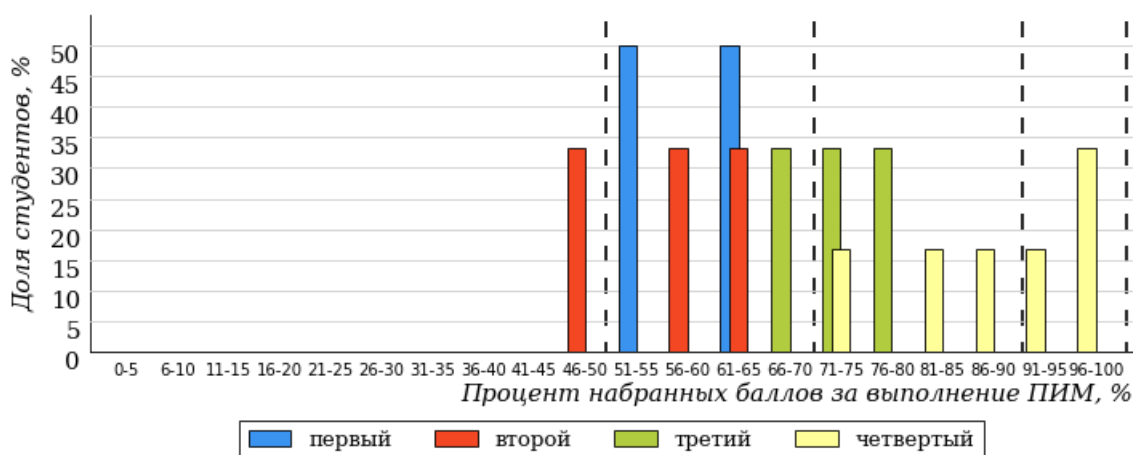


Рисунок 3.40 – Распределение результатов тестирования студентов вузов-участников по уровням обученности в соответствии с процентом набранных баллов за выполнение ПИМ

Диаграммы (рисунки 3.39 и 3.40) позволяют провести экспресс-оценку результатов тестирования студентов направления подготовки вуза: сопоставить набранные баллы за выполнение ПИМ с уровнем обученности, а также провести сравнение результатов тестирования студентов вуза по направлению подготовки «Сестринское дело» с результатами по данным показателям этого же направления подготовки вузов-участников.

На оси абсцисс показан процент набранных баллов за выполнение ПИМ и выделена интервальная шкала по данному показателю: [0%; 50%), [50%; 70%), [70%; 90%), [90%; 100%]. Столбцы различного цвета указывают на долю студентов, находящихся соответственно на первом, втором, третьем и четвертом уровнях обученности.

ПРИМЕЧАНИЕ:

Предложенная шкала носит рекомендательный характер и может быть использована как дополнение к построению общего рейтинга результатов тестирования.

3.2.8. Направление подготовки 37.03.01 «Психология»

Результаты тестирования студентов вуза и вузов-участников направления подготовки «Психология» по показателю «Доля студентов по проценту набранных баллов за выполнение ПИМ» представлены на рисунке 3.41.

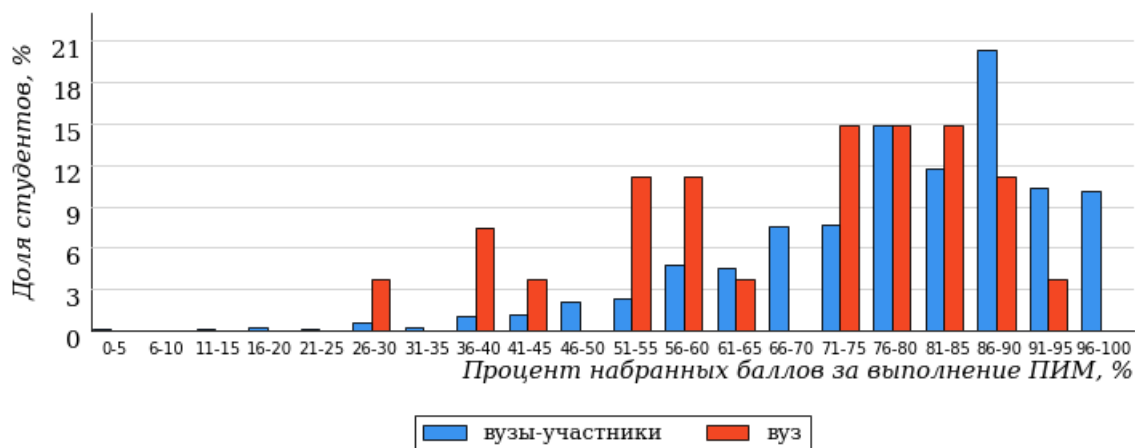


Рисунок 3.41 – Распределение результатов тестирования студентов вуза с наложением на общий результат вузов-участников

Распределение результатов тестирования студентов вуза и вузов-участников по показателю «Доля студентов на уровне обученности не ниже второго» в соответствии с моделью оценки результатов обучения представлено на рисунке 3.42.



Рисунок 3.42 – Диаграмма распределения результатов тестирования студентов

Как видно из рисунка 3.42, доля студентов вуза направления подготовки «Психология» на уровне обученности не ниже второго, составляет **81%**, а доля студентов данного направления подготовки вузов-участников – **94%**.

На диаграмме (рисунок 3.43) темным столбиком отмечен результат по показателю «Доля студентов на уровне обученности не ниже второго» для направления подготовки «Психология» вуза на фоне вузов-участников, реализующих данное направление подготовки (в рамках ФЭПО-32).

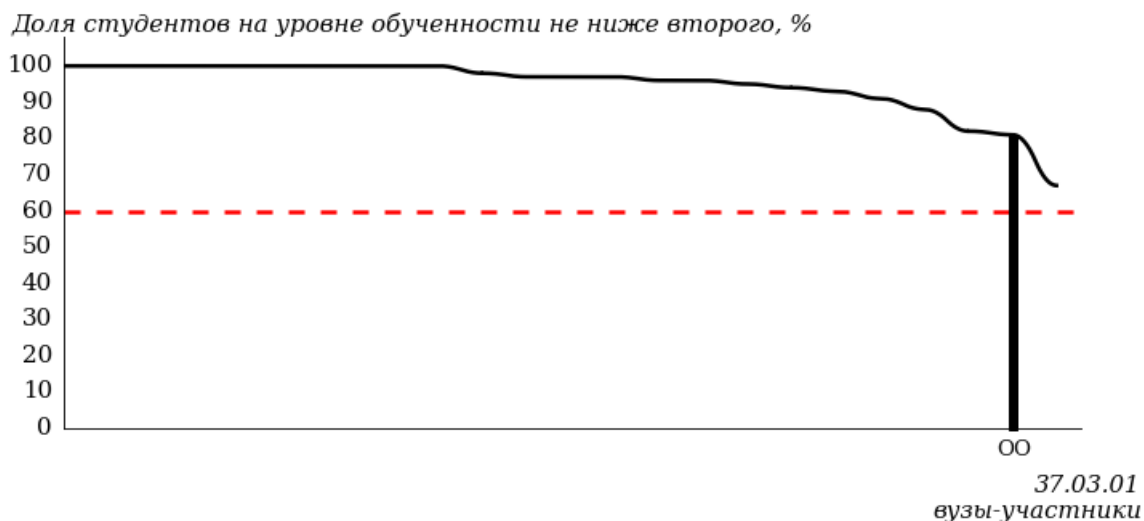


Рисунок 3.43 – Диаграмма ранжирования вузов-участников по показателю «Доля студентов на уровне обученности не ниже второго»

ПРИМЕЧАНИЕ:

Фон вузов-участников не приводится, если их количество по данному направлению подготовки не превышает 5.

На рисунке 3.43 красной линией показан критерий оценки результатов обучения «60% студентов на уровне обученности не ниже второго».

На диаграмме (рисунок 3.44) представлено распределение студентов вуза направления подготовки «Психология» по уровням обученности в соответствии с процентом набранных баллов по результатам выполнения ПИМ.

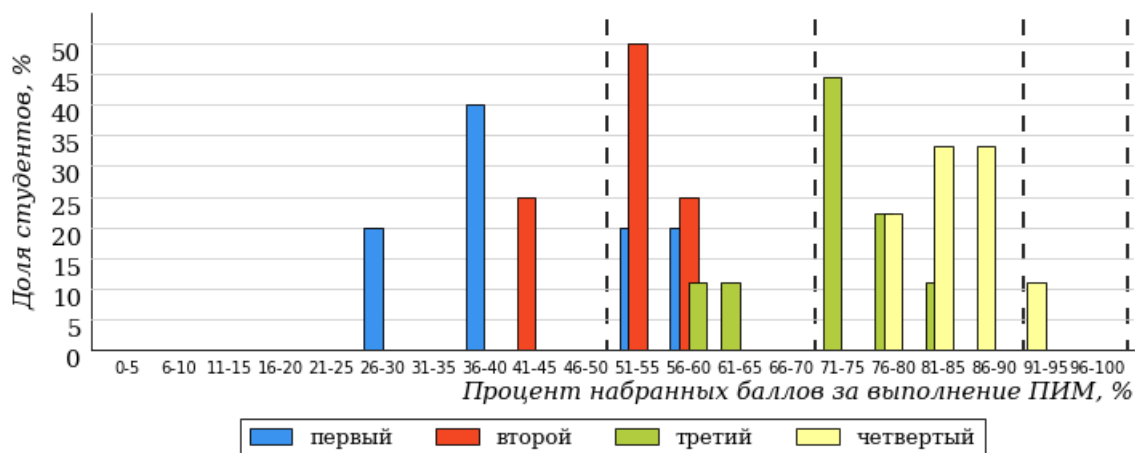


Рисунок 3.44 – Распределение результатов тестирования студентов вуза по уровням обученности в соответствии с процентом набранных баллов за выполнение ПИМ

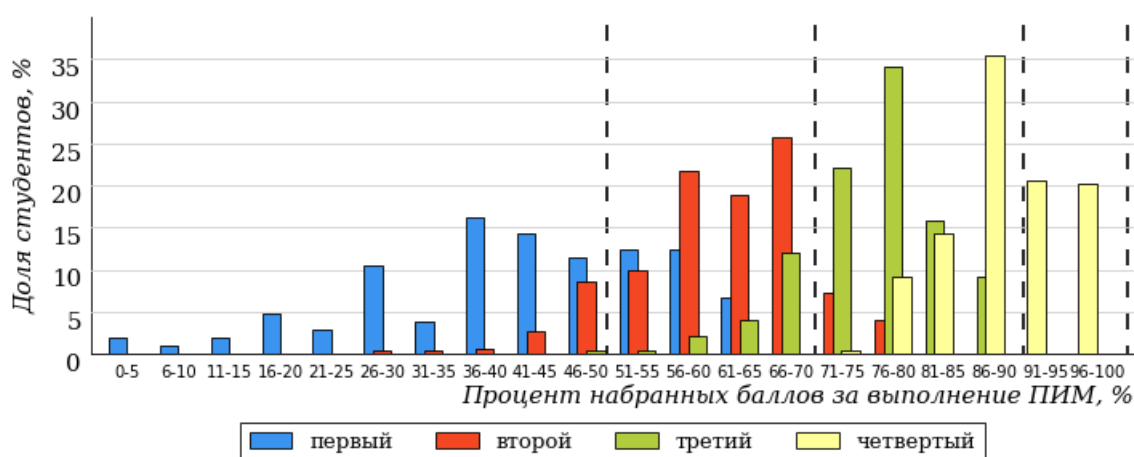


Рисунок 3.45 – Распределение результатов тестирования студентов вузов-участников по уровням обученности в соответствии с процентом набранных баллов за выполнение ПИМ

Диаграммы (рисунки 3.44 и 3.45) позволяют провести экспресс-оценку результатов тестирования студентов направления подготовки вуза: сопоставить набранные баллы за выполнение ПИМ с уровнем обученности, а также провести сравнение результатов тестирования студентов вуза по направлению подготовки «Психология» с результатами по данным показателям этого же направления подготовки вузов-участников.

На оси абсцисс показан процент набранных баллов за выполнение ПИМ и выделена интервальная шкала по данному показателю: [0%; 50%), [50%; 70%), [70%; 90%), [90%; 100%]. Столбцы различного цвета указывают на долю студентов, находящихся соответственно на первом, втором, третьем и четвертом уровнях обученности.

ПРИМЕЧАНИЕ:

Предложенная шкала носит рекомендательный характер и может быть использована как дополнение к построению общего рейтинга результатов тестирования.

3.2.9. Направление подготовки 37.05.01 «Клиническая психология»

Результаты тестирования студентов вуза и вузов-участников направления подготовки «Клиническая психология» по показателю «Доля студентов по проценту набранных баллов за выполнение ПИМ» представлены на рисунке 3.46.

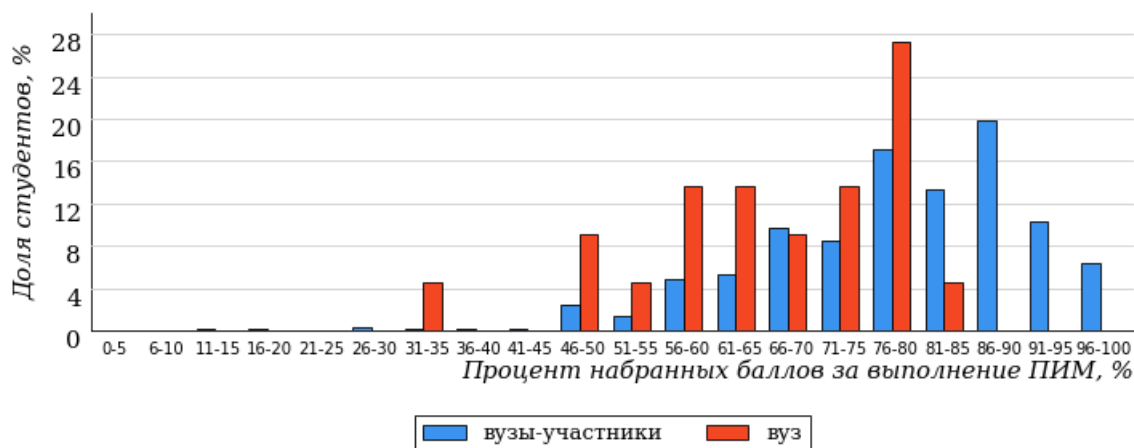


Рисунок 3.46 – Распределение результатов тестирования студентов вуза с наложением на общий результат вузов-участников

Распределение результатов тестирования студентов вуза и вузов-участников по показателю «Доля студентов на уровне обученности не ниже второго» в соответствии с моделью оценки результатов обучения представлено на рисунке 3.47.

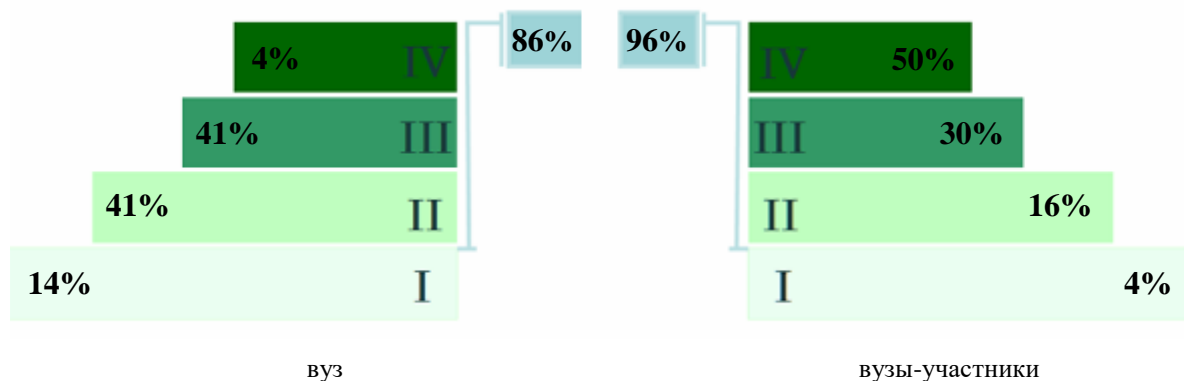


Рисунок 3.47 – Диаграмма распределения результатов тестирования студентов

Как видно из рисунка 3.47, доля студентов вуза направления подготовки «Клиническая психология» на уровне обученности не ниже второго,

составляет **86%**, а доля студентов данного направления подготовки вузов-участников – **96%**.

На диаграмме (рисунок 3.48) темным столбиком отмечен результат по показателю «Доля студентов на уровне обученности не ниже второго» для направления подготовки «Клиническая психология» вуза на фоне вузов-участников, реализующих данное направление подготовки (в рамках ФЭПО-32).

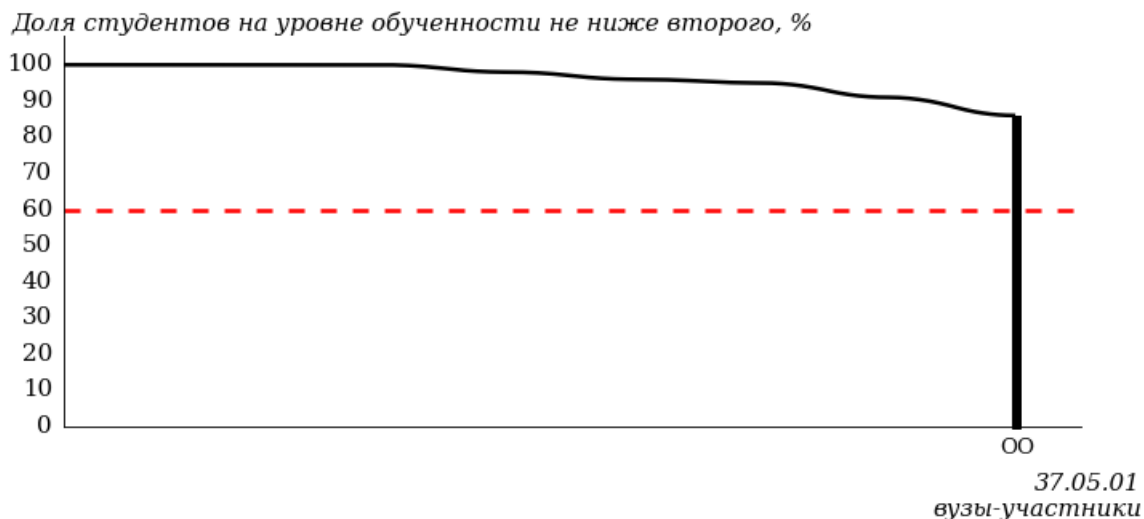


Рисунок 3.48 – Диаграмма ранжирования вузов-участников по показателю «Доля студентов на уровне обученности не ниже второго»

ПРИМЕЧАНИЕ:

Фон вузов-участников не приводится, если их количество по данному направлению подготовки не превышает 5.

На рисунке 3.48 красной линией показан критерий оценки результатов обучения «60% студентов на уровне обученности не ниже второго».

На диаграмме (рисунок 3.49) представлено распределение студентов вуза направления подготовки «Клиническая психология» по уровням обученности в соответствии с процентом набранных баллов по результатам выполнения ПИМ.

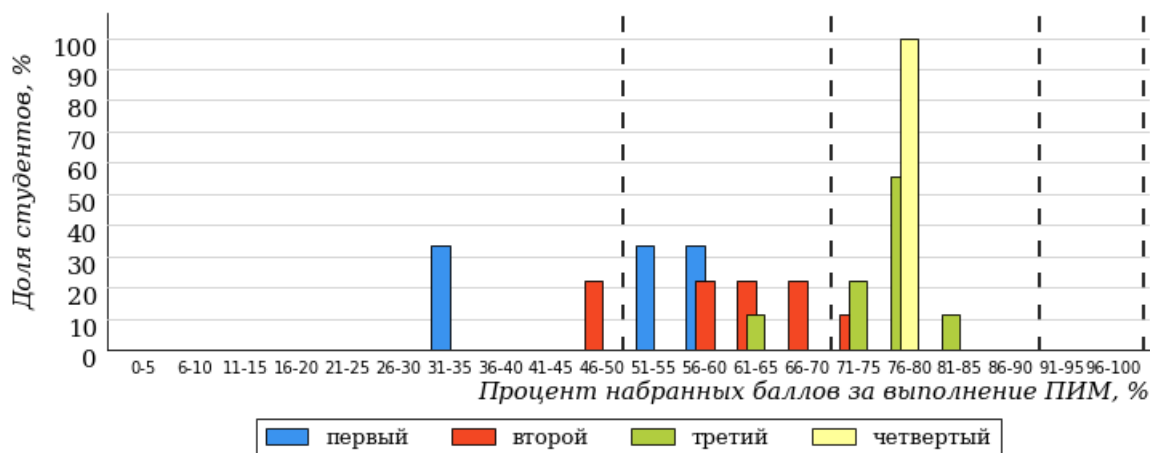


Рисунок 3.49 – Распределение результатов тестирования студентов вуза по уровням обученности в соответствии с процентом набранных баллов за выполнение ПИМ

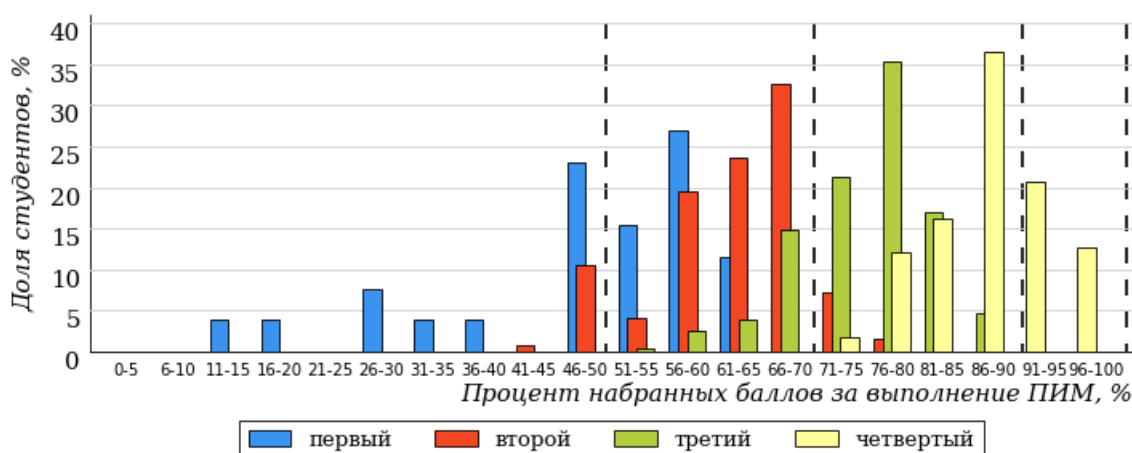


Рисунок 3.50 – Распределение результатов тестирования студентов вузов-участников по уровням обученности в соответствии с процентом набранных баллов за выполнение ПИМ

Диаграммы (рисунки 3.49 и 3.50) позволяют провести экспресс-оценку результатов тестирования студентов направления подготовки вуза: сопоставить набранные баллы за выполнение ПИМ с уровнем обученности, а также провести сравнение результатов тестирования студентов вуза по направлению подготовки «Клиническая психология» с результатами по данным показателям этого же направления подготовки вузов-участников.

На оси абсцисс показан процент набранных баллов за выполнение ПИМ и выделена интервальная шкала по данному показателю: [0%; 50%), [50%; 70%), [70%; 90%), [90%; 100%]. Столбцы различного цвета указывают на долю студентов, находящихся соответственно на первом, втором, третьем и четвертом уровнях обученности.

ПРИМЕЧАНИЕ:

Предложенная шкала носит рекомендательный характер и может быть использована как дополнение к построению общего рейтинга результатов тестирования.

3.2.10. Направление подготовки 38.03.01 «Экономика»

Результаты тестирования студентов вуза и вузов-участников направления подготовки «Экономика» по показателю «Доля студентов по проценту набранных баллов за выполнение ПИМ» представлены на рисунке 3.51.

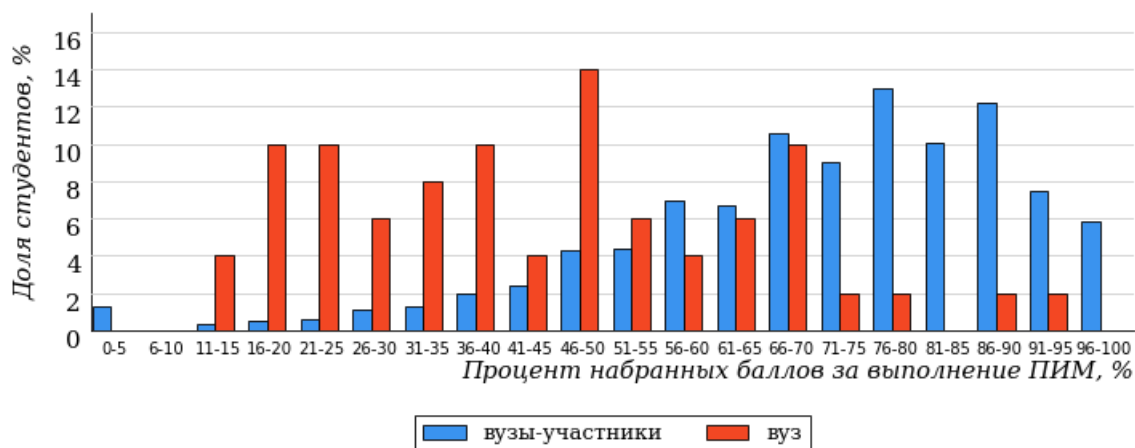


Рисунок 3.51 – Распределение результатов тестирования студентов вуза с наложением на общий результат вузов-участников

Распределение результатов тестирования студентов вуза и вузов-участников по показателю «Доля студентов на уровне обученности не ниже второго» в соответствии с моделью оценки результатов обучения представлено на рисунке 3.52.

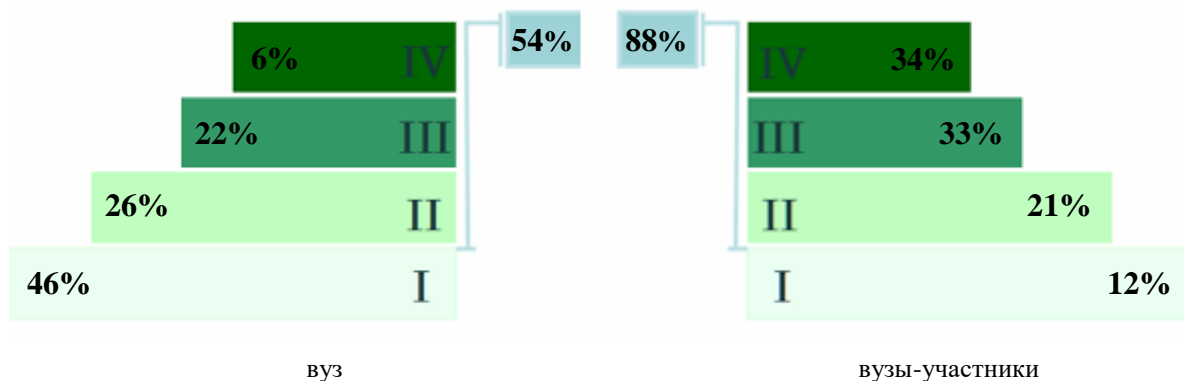


Рисунок 3.52 – Диаграмма распределения результатов тестирования студентов

Как видно из рисунка 3.52, доля студентов вуза направления подготовки «Экономика» на уровне обученности не ниже второго, составляет **54%**, а доля студентов данного направления подготовки вузов-участников – **88%**.

На диаграмме (рисунок 3.53) темным столбиком отмечен результат по показателю «Доля студентов на уровне обученности не ниже второго» для направления подготовки «Экономика» вуза на фоне вузов-участников, реализующих данное направление подготовки (в рамках ФЭПО-32).

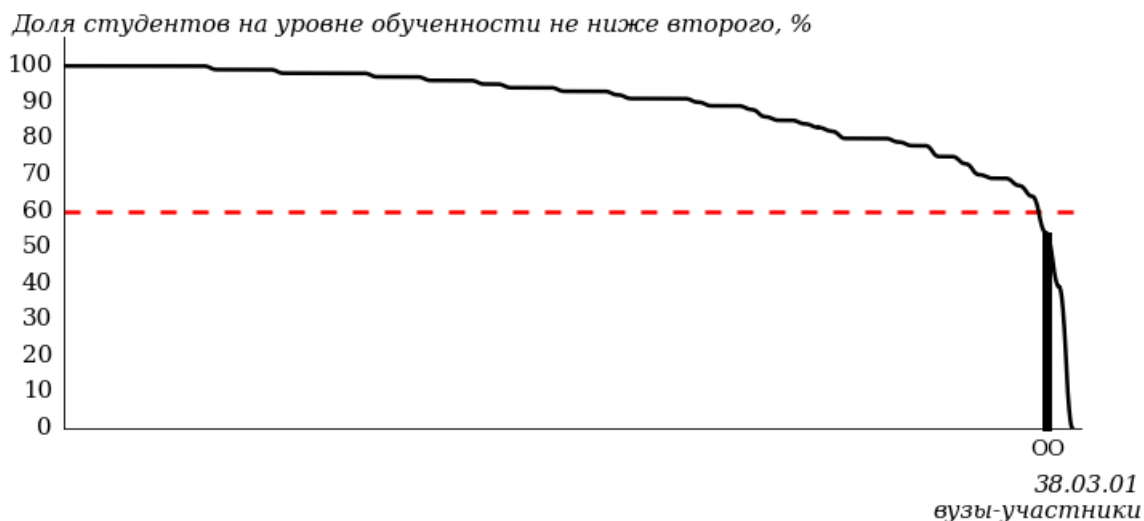


Рисунок 3.53 – Диаграмма ранжирования вузов-участников по показателю «Доля студентов на уровне обученности не ниже второго»

ПРИМЕЧАНИЕ:

Фон вузов-участников не приводится, если их количество по данному направлению подготовки не превышает 5.

На рисунке 3.53 красной линией показан критерий оценки результатов обучения «60% студентов на уровне обученности не ниже второго».

На диаграмме (рисунок 3.54) представлено распределение студентов вуза направления подготовки «Экономика» по уровням обученности в соответствии с процентом набранных баллов по результатам выполнения ПИМ.

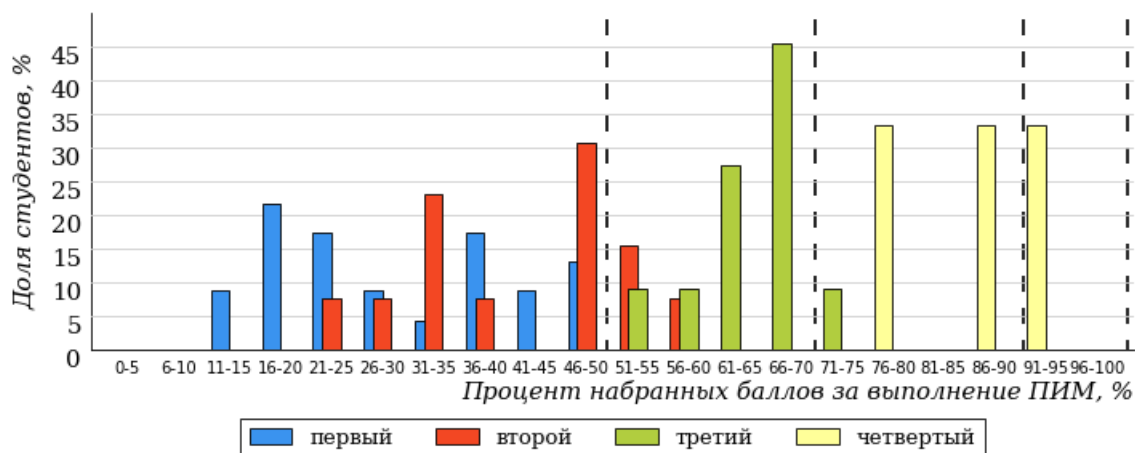


Рисунок 3.54 – Распределение результатов тестирования студентов вуза по уровням обученности в соответствии с процентом набранных баллов за выполнение ПИМ

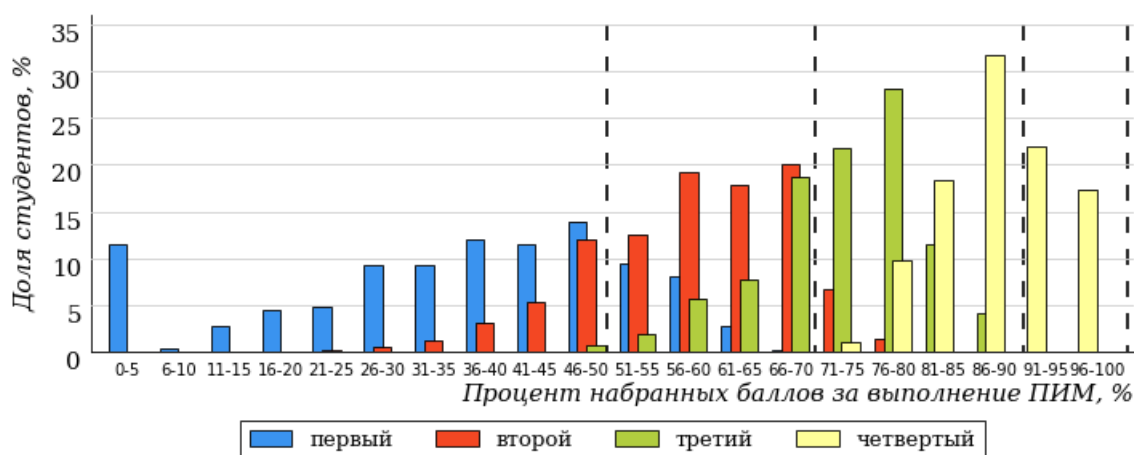


Рисунок 3.55 – Распределение результатов тестирования студентов вузов-участников по уровням обученности в соответствии с процентом набранных баллов за выполнение ПИМ

Диаграммы (рисунки 3.54 и 3.55) позволяют провести экспресс-оценку результатов тестирования студентов направления подготовки вуза: сопоставить набранные баллы за выполнение ПИМ с уровнем обученности, а также провести сравнение результатов тестирования студентов вуза по направлению подготовки «Экономика» с результатами по данным показателям этого же направления подготовки вузов-участников.

На оси абсцисс показан процент набранных баллов за выполнение ПИМ и выделена интервальная шкала по данному показателю: [0%; 50%), [50%; 70%), [70%; 90%), [90%; 100%]. Столбцы различного цвета указывают на долю студентов, находящихся соответственно на первом, втором, третьем и четвертом уровнях обученности.

ПРИМЕЧАНИЕ:

Предложенная шкала носит рекомендательный характер и может быть использована как дополнение к построению общего рейтинга результатов тестирования.

3.2.11. Направление подготовки 38.03.02 «Менеджмент»

Результаты тестирования студентов вуза и вузов-участников направления подготовки «Менеджмент» по показателю «Доля студентов по проценту набранных баллов за выполнение ПИМ» представлены на рисунке 3.56.

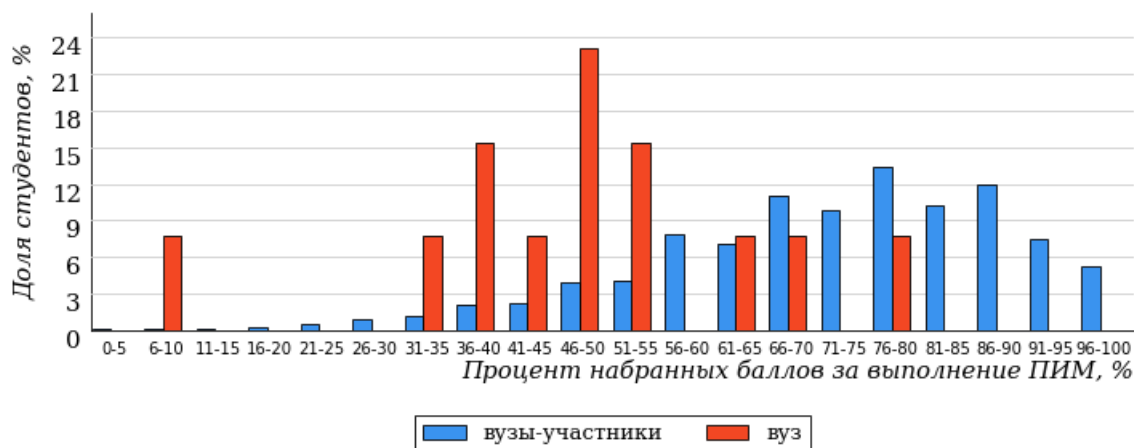


Рисунок 3.56 – Распределение результатов тестирования студентов вуза с наложением на общий результат вузов-участников

Распределение результатов тестирования студентов вуза и вузов-участников по показателю «Доля студентов на уровне обученности не ниже второго» в соответствии с моделью оценки результатов обучения представлено на рисунке 3.57.

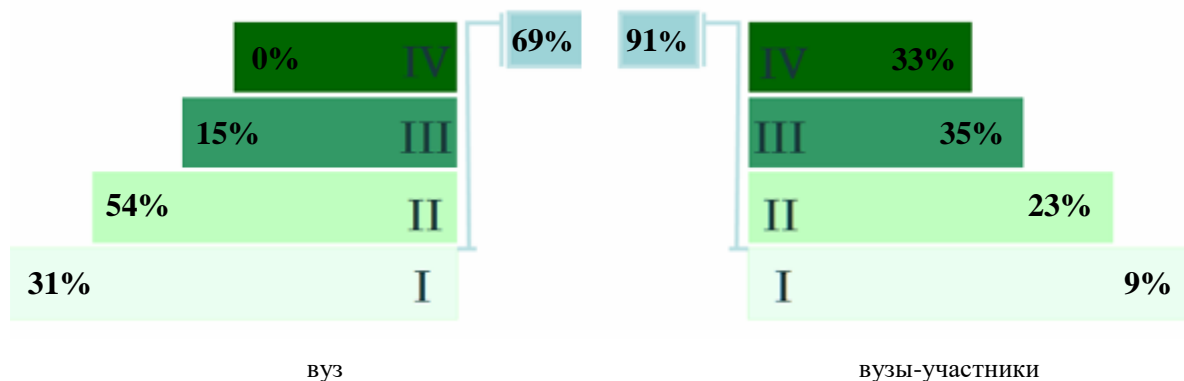


Рисунок 3.57 – Диаграмма распределения результатов тестирования студентов

Как видно из рисунка 3.57, доля студентов вуза направления подготовки «Менеджмент» на уровне обученности не ниже второго, составляет **69%**, а доля студентов данного направления подготовки вузов-участников – **91%**.

На диаграмме (рисунок 3.58) темным столбиком отмечен результат по показателю «Доля студентов на уровне обученности не ниже второго» для направления подготовки «Менеджмент» вуза на фоне вузов-участников, реализующих данное направление подготовки (в рамках ФЭПО-32).

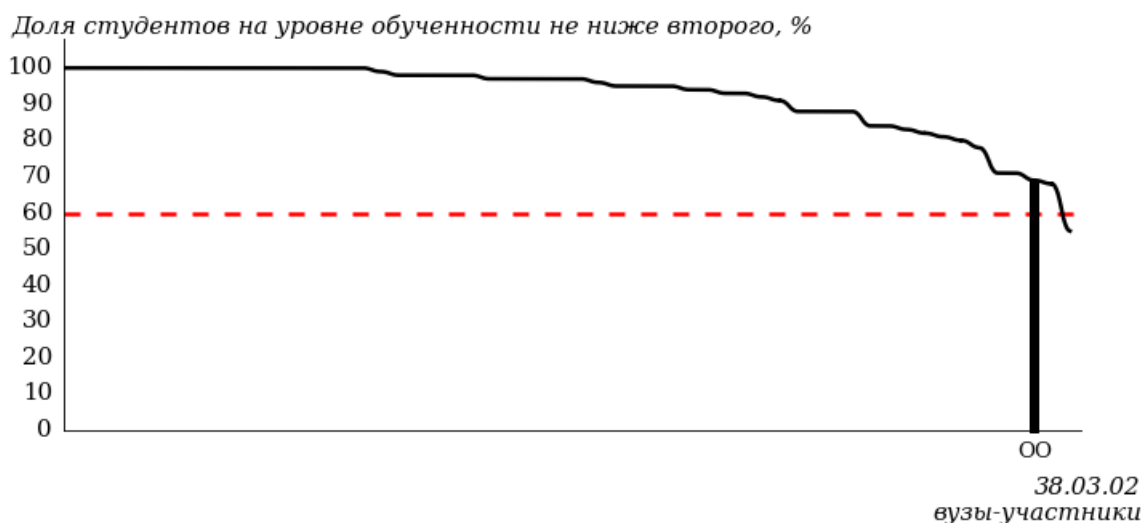


Рисунок 3.58 – Диаграмма ранжирования вузов-участников по показателю «Доля студентов на уровне обученности не ниже второго»

ПРИМЕЧАНИЕ:

Фон вузов-участников не приводится, если их количество по данному направлению подготовки не превышает 5.

На рисунке 3.58 красной линией показан критерий оценки результатов обучения «60% студентов на уровне обученности не ниже второго».

На диаграмме (рисунок 3.59) представлено распределение студентов вуза направления подготовки «Менеджмент» по уровням обученности в соответствии с процентом набранных баллов по результатам выполнения ПИМ.

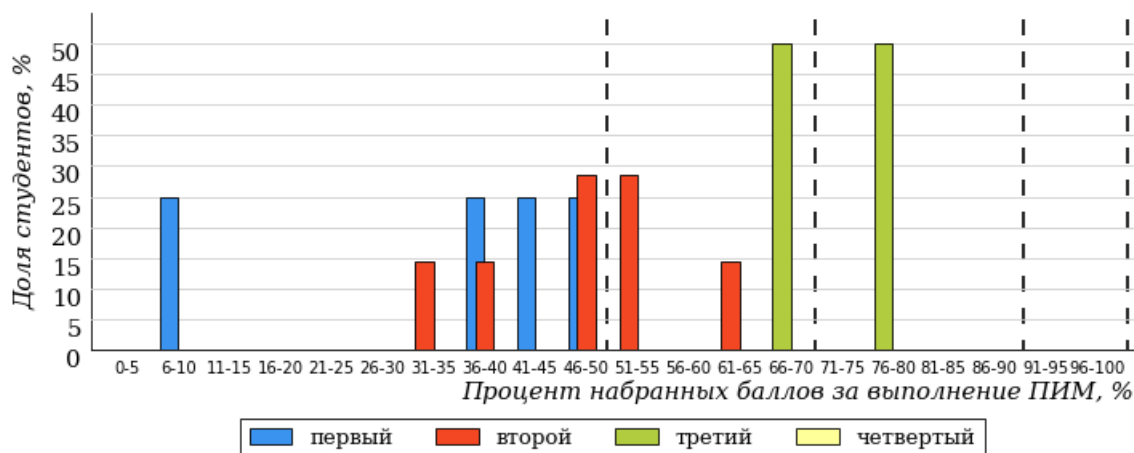


Рисунок 3.59 – Распределение результатов тестирования студентов вуза по уровням обученности в соответствии с процентом набранных баллов за выполнение ПИМ

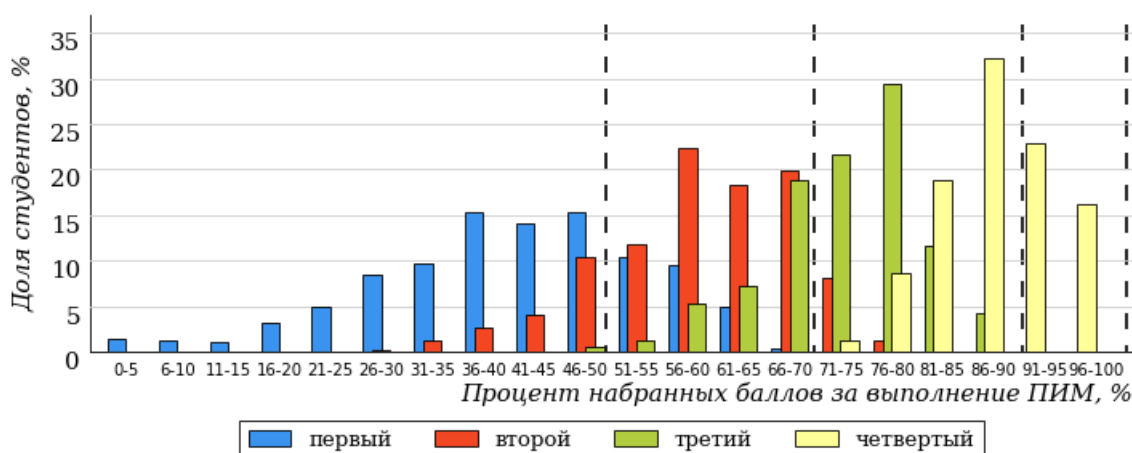


Рисунок 3.60 – Распределение результатов тестирования студентов вузов-участников по уровням обученности в соответствии с процентом набранных баллов за выполнение ПИМ

Диаграммы (рисунки 3.59 и 3.60) позволяют провести экспресс-оценку результатов тестирования студентов направления подготовки вуза: сопоставить набранные баллы за выполнение ПИМ с уровнем обученности, а также провести сравнение результатов тестирования студентов вуза по направлению подготовки «Менеджмент» с результатами по данным показателям этого же направления подготовки вузов-участников.

На оси абсцисс показан процент набранных баллов за выполнение ПИМ и выделена интервальная шкала по данному показателю: [0%; 50%), [50%; 70%), [70%; 90%), [90%; 100%]. Столбцы различного цвета указывают на долю студентов, находящихся соответственно на первом, втором, третьем и четвертом уровнях обученности.

ПРИМЕЧАНИЕ:

Предложенная шкала носит рекомендательный характер и может быть использована как дополнение к построению общего рейтинга результатов тестирования.

3.2.12. Направление подготовки 39.03.02 «Социальная работа»

Результаты тестирования студентов вуза и вузов-участников направления подготовки «Социальная работа» по показателю «Доля студентов по проценту набранных баллов за выполнение ПИМ» представлены на рисунке 3.61.

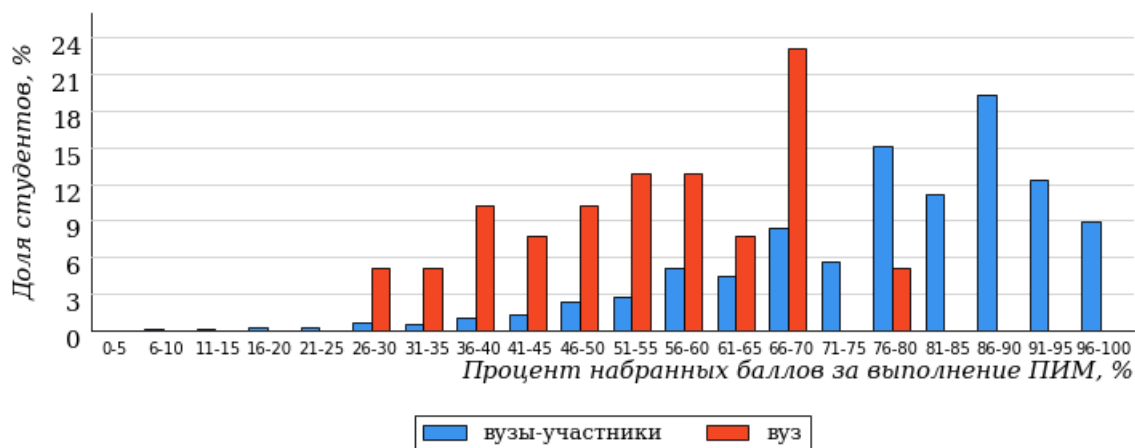


Рисунок 3.61 – Распределение результатов тестирования студентов вуза с наложением на общий результат вузов-участников

Распределение результатов тестирования студентов вуза и вузов-участников по показателю «Доля студентов на уровне обученности не ниже второго» в соответствии с моделью оценки результатов обучения представлено на рисунке 3.62.

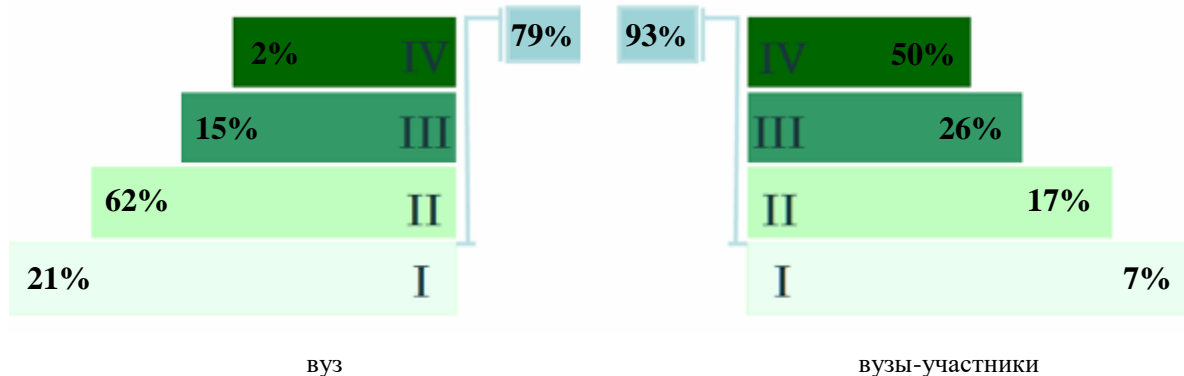


Рисунок 3.62 – Диаграмма распределения результатов тестирования студентов

Как видно из рисунка 3.62, доля студентов вуза направления подготовки «Социальная работа» на уровне обученности не ниже второго, составляет

79%, а доля студентов данного направления подготовки вузов-участников – 93%.

На диаграмме (рисунок 3.63) темным столбиком отмечен результат по показателю «Доля студентов на уровне обученности не ниже второго» для направления подготовки «Социальная работа» вуза на фоне вузов-участников, реализующих данное направление подготовки (в рамках ФЭПО-32).

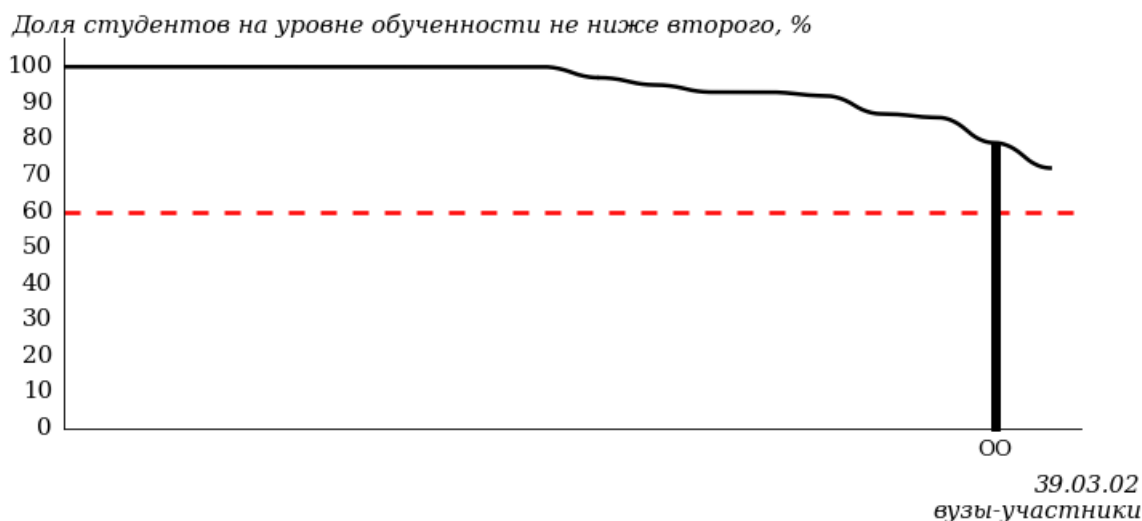


Рисунок 3.63 – Диаграмма ранжирования вузов-участников по показателю «Доля студентов на уровне обученности не ниже второго»

ПРИМЕЧАНИЕ:

Фон вузов-участников не приводится, если их количество по данному направлению подготовки не превышает 5.

На рисунке 3.63 красной линией показан критерий оценки результатов обучения «60% студентов на уровне обученности не ниже второго».

На диаграмме (рисунок 3.64) представлено распределение студентов вуза направления подготовки «Социальная работа» по уровням обученности в соответствии с процентом набранных баллов по результатам выполнения ПИМ.

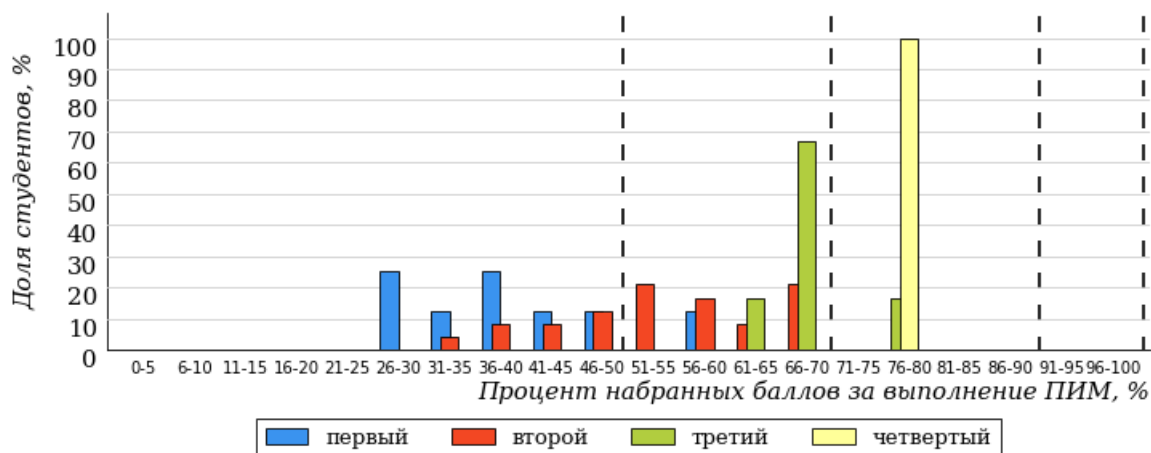


Рисунок 3.64 – Распределение результатов тестирования студентов вуза по уровням обученности в соответствии с процентом набранных баллов за выполнение ПИМ

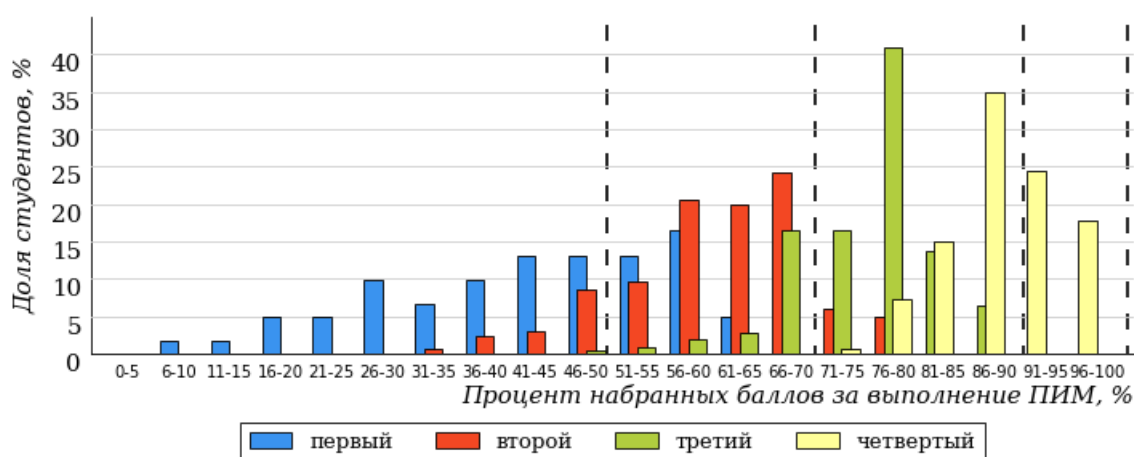


Рисунок 3.65 – Распределение результатов тестирования студентов вузов-участников по уровням обученности в соответствии с процентом набранных баллов за выполнение ПИМ

Диаграммы (рисунки 3.64 и 3.65) позволяют провести экспресс-оценку результатов тестирования студентов направления подготовки вуза: сопоставить набранные баллы за выполнение ПИМ с уровнем обученности, а также провести сравнение результатов тестирования студентов вуза по направлению подготовки «Социальная работа» с результатами по данным показателям этого же направления подготовки вузов-участников.

На оси абсцисс показан процент набранных баллов за выполнение ПИМ и выделена интервальная шкала по данному показателю: [0%; 50%), [50%; 70%), [70%; 90%), [90%; 100%]. Столбцы различного цвета указывают на долю студентов, находящихся соответственно на первом, втором, третьем и четвертом уровнях обученности.

ПРИМЕЧАНИЕ:

Предложенная шкала носит рекомендательный характер и может быть использована как дополнение к построению общего рейтинга результатов тестирования.

3.2.13. Направление подготовки 49.03.02 «Физическая культура для лиц с отклонениями в состоянии здоровья (адаптивная физическая культура)»

Результаты тестирования студентов вуза и вузов-участников направления подготовки «Физическая культура для лиц с отклонениями в состоянии здоровья (адаптивная физическая культура)» по показателю «Доля студентов по проценту набранных баллов за выполнение ПИМ» представлены на рисунке 3.66.

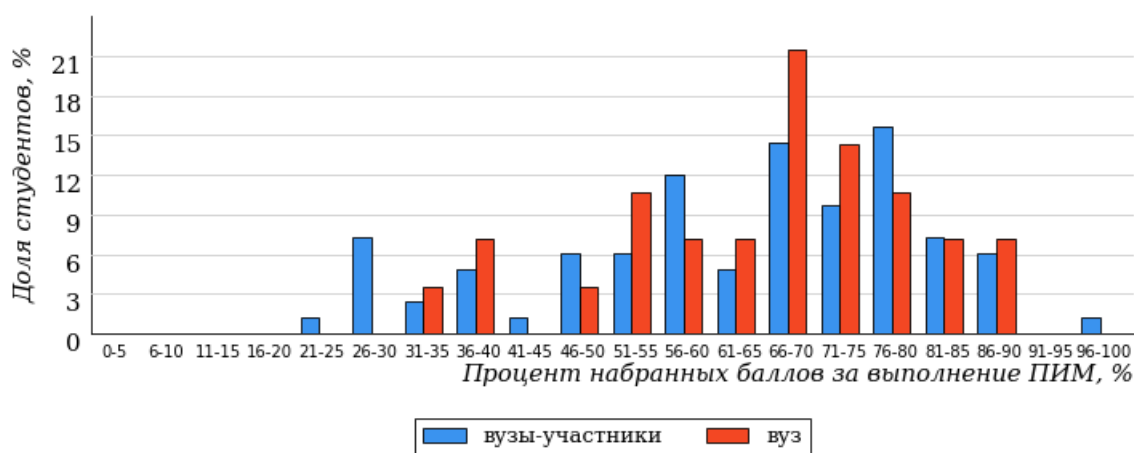


Рисунок 3.66 – Распределение результатов тестирования студентов вуза с наложением на общий результат вузов-участников

Распределение результатов тестирования студентов вуза и вузов-участников по показателю «Доля студентов на уровне обученности не ниже второго» в соответствии с моделью оценки результатов обучения представлено на рисунке 3.67.

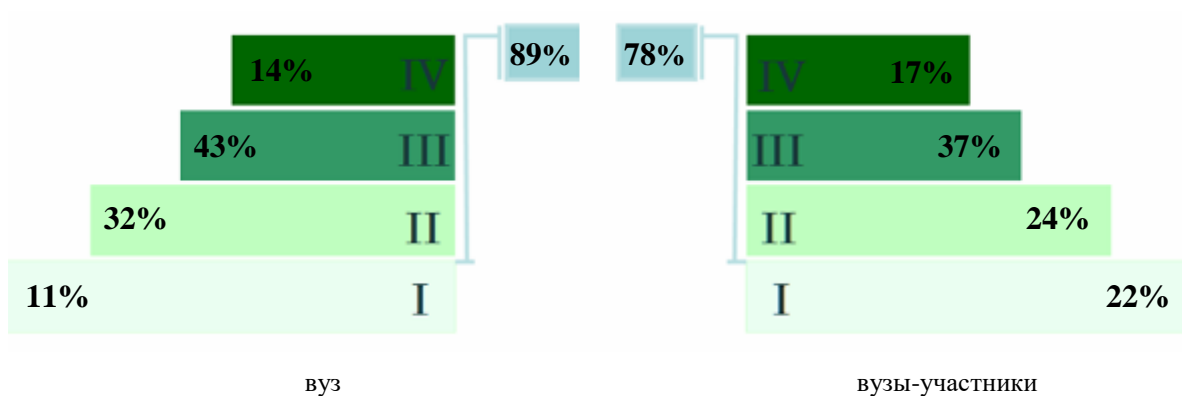


Рисунок 3.67 – Диаграмма распределения результатов тестирования студентов

Как видно из рисунка 3.67, доля студентов вуза направления подготовки «Физическая культура для лиц с отклонениями в состоянии здоровья (адаптивная физическая культура)» на уровне обученности не ниже второго, составляет **89%**, а доля студентов данного направления подготовки вузов-участников – **78%**.

На диаграмме (рисунок 3.68) темным столбиком отмечен результат по показателю «Доля студентов на уровне обученности не ниже второго» для направления подготовки «Физическая культура для лиц с отклонениями в состоянии здоровья (адаптивная физическая культура)» вуза на фоне вузов-участников, реализующих данное направление подготовки (в рамках ФЭПО-32).

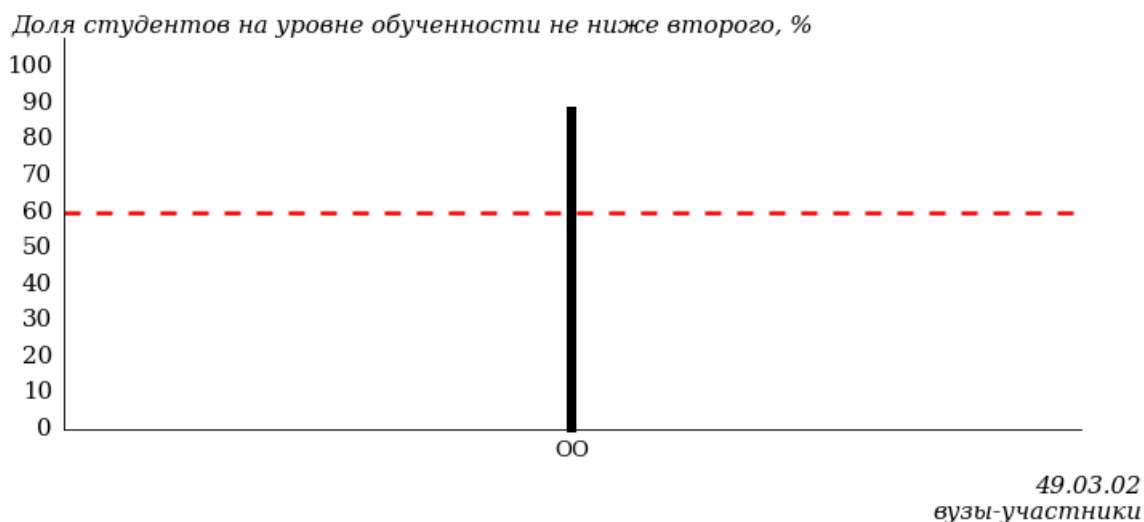


Рисунок 3.68 – Диаграмма ранжирования вузов-участников по показателю «Доля студентов на уровне обученности не ниже второго»

ПРИМЕЧАНИЕ:

Фон вузов-участников не приводится, если их количество по данному направлению подготовки не превышает 5.

На рисунке 3.68 красной линией показан критерий оценки результатов обучения «60% студентов на уровне обученности не ниже второго».

На диаграмме (рисунок 3.69) представлено распределение студентов вуза направления подготовки «Физическая культура для лиц с отклонениями в состоянии здоровья (адаптивная физическая культура)» по уровням обученности в соответствии с процентом набранных баллов по результатам выполнения ПИМ.

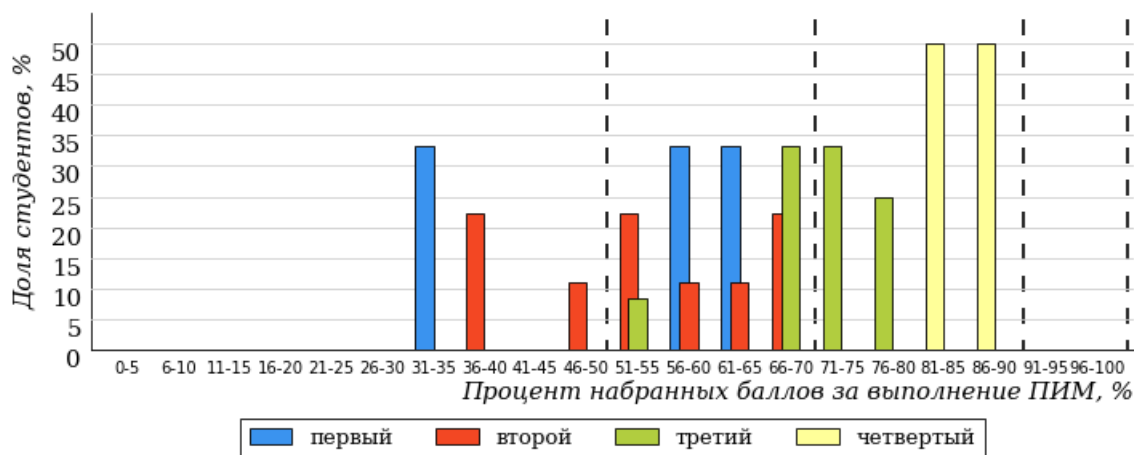


Рисунок 3.69 – Распределение результатов тестирования студентов вуза по уровням обученности в соответствии с процентом набранных баллов за выполнение ПИМ

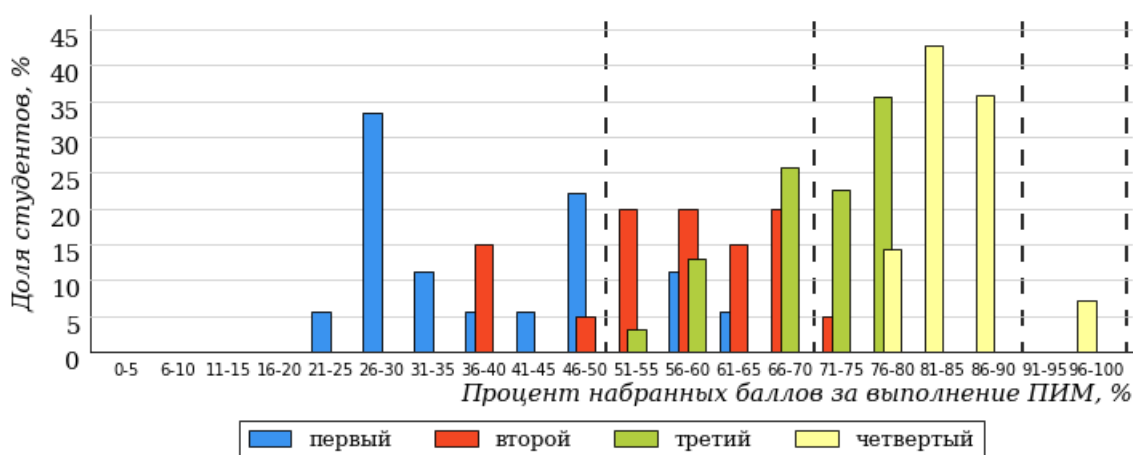


Рисунок 3.70 – Распределение результатов тестирования студентов вузов-участников по уровням обученности в соответствии с процентом набранных баллов за выполнение ПИМ

Диаграммы (рисунки 3.69 и 3.70) позволяют провести экспресс-оценку результатов тестирования студентов направления подготовки вуза: сопоставить набранные баллы за выполнение ПИМ с уровнем обученности, а также провести сравнение результатов тестирования студентов вуза по направлению подготовки «Физическая культура для лиц с отклонениями в состоянии здоровья (адаптивная физическая культура)» с результатами по данным показателям этого же направления подготовки вузов-участников.

На оси абсцисс показан процент набранных баллов за выполнение ПИМ и выделена интервальная шкала по данному показателю: [0%; 50%), [50%; 70%), [70%; 90%), [90%; 100%]. Столбцы различного цвета указывают на долю студентов, находящихся соответственно на первом, втором, третьем и четвертом уровнях обученности.

ПРИМЕЧАНИЕ:

Предложенная шкала носит рекомендательный характер и может быть использована как дополнение к построению общего рейтинга результатов тестирования.

3.3. Результаты обучения студентов вуза и вузов-участников по дисциплинам

Результаты обучения студентов вуза и вузов-участников по дисциплинам циклов ГСЭ, МЕН, ПД ВО на основе предложенной модели оценки представлены в таблице 3.1.

Для выборки студентов вуза, обучающихся по отдельным направлениям подготовки, по каждой дисциплине указан процент студентов на уровне обученности не ниже второго.

Таблица 3.1 – Результаты обучения студентов вуза по дисциплинам (ФЭПО-32)

Цикл	Дисциплина	Количество студентов	Доля студентов на уровне обученности не ниже второго	Выполнение критерия оценки результатов обучения
30.05.01 Медицинская биохимия				
ГСЭ	Английский язык	17	94%	+
МЕН	Биология	17	100%	+
МЕН	Неорганическая химия	17	82%	+
ПД	Безопасность жизнедеятельности	16	88%	+
31.05.01 Лечебное дело				
ГСЭ	Философия	107	98%	+
МЕН	Биология	95	97%	+
31.05.02 Педиатрия				
ГСЭ	История	81	91%	+
МЕН	Химия	96	82%	+
31.05.03 Стоматология				
МЕН	Химия	107	96%	+
ПД	Безопасность жизнедеятельности	89	89%	+
32.05.01 Медико-профилактическое дело				
ГСЭ	Английский язык	24	92%	+
ГСЭ	Экономика	21	71%	+
МЕН	Биология	22	100%	+
33.05.01 Фармация				
ГСЭ	Английский язык	19	84%	+
ГСЭ	Философия	19	79%	+

Цикл	Дисциплина	Количество студентов	Доля студентов на уровне обученности не ниже второго	Выполнение критерия оценки результатов обучения
МЕН	Ботаника	19	89%	+
МЕН	Общая и неорганическая химия	24	100%	+
34.03.01 Сестринское дело				
ГСЭ	Психология	7	100%	*
ГСЭ	Философия	7	71%	*
37.03.01 Психология				
ГСЭ	Философия	15	73%	+
ПД	Общая психология	12	92%	+
37.05.01 Клиническая психология				
ГСЭ	Русский язык и культура речи	12	92%	+
ПД	Общая психология	10	80%	+
38.03.01 Экономика				
ГСЭ	Маркетинг	50	54%	-
38.03.02 Менеджмент				
ГСЭ	Маркетинг	13	69%	+
39.03.02 Социальная работа				
ГСЭ	Социология	21	95%	+
ПД	Теория социальной работы	18	61%	+
49.03.02 Физическая культура для лиц с отклонениями в состоянии здоровья (адаптивная физическая культура)				
ГСЭ	Психология и педагогика	18	89%	+
ГСЭ	Философия	10	90%	+

ПРИМЕЧАНИЯ:

1. В таблице красным цветом выделена доля студентов на уровне обученности не ниже второго, составляющая меньше 60%.
2. Знаком «*» отмечены результаты для выборки студентов менее 10 человек.

4. Мониторинг результатов обучения студентов в рамках ФЭПО-28 – ФЭПО-32

4.1. Мониторинг результатов обучения студентов вуза и вузов-участников в целом

Распределение результатов обучения студентов вуза и вузов-участников представлено на рисунке 4.1. На диаграмме показана доля студентов, находящихся соответственно на первом, втором, третьем и четвертом уровнях обученности.

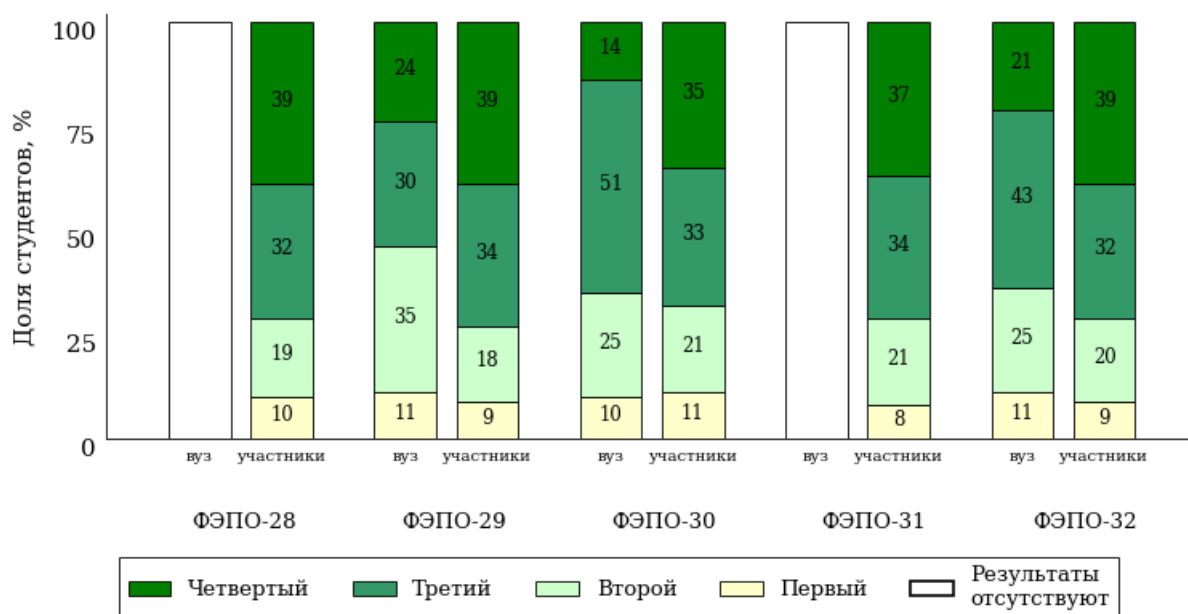


Рисунок 4.1 – Диаграмма распределения результатов обучения студентов вуза и вузов-участников по уровням обученности

Доля студентов вуза и вузов-участников находящихся на уровне обученности не ниже второго, за пять этапов (ФЭПО-28 – ФЭПО-32) приведена в таблице 4.1.

Таблица 4.1 – Мониторинг результатов обучения студентов

Период проведения	Этап	Доля студентов вуза на уровне обученности не ниже второго	Доля студентов вузов-участников на уровне обученности не ниже второго
октябрь 2018 – февраль 2019	ФЭПО-28	-	90%
март – июль 2019	ФЭПО-29	89%	91%
октябрь 2019 – февраль 2020	ФЭПО-30	90%	89%
март – сентябрь 2020	ФЭПО-31	-	92%
октябрь 2020 – февраль 2021	ФЭПО-32	89%	91%

4.2. Мониторинг результатов обучения студентов вуза и вузов-участников по направлениям подготовки

Распределение результатов тестирования студентов вуза и вузов-участников, обучающихся по отдельным направлениям подготовки, представлено на рисунках 4.2-4.14. На диаграммах показана доля студентов, находящихся соответственно на первом, втором, третьем и четвертом уровнях обученности.

Направление подготовки 30.05.01 «Медицинская биохимия»

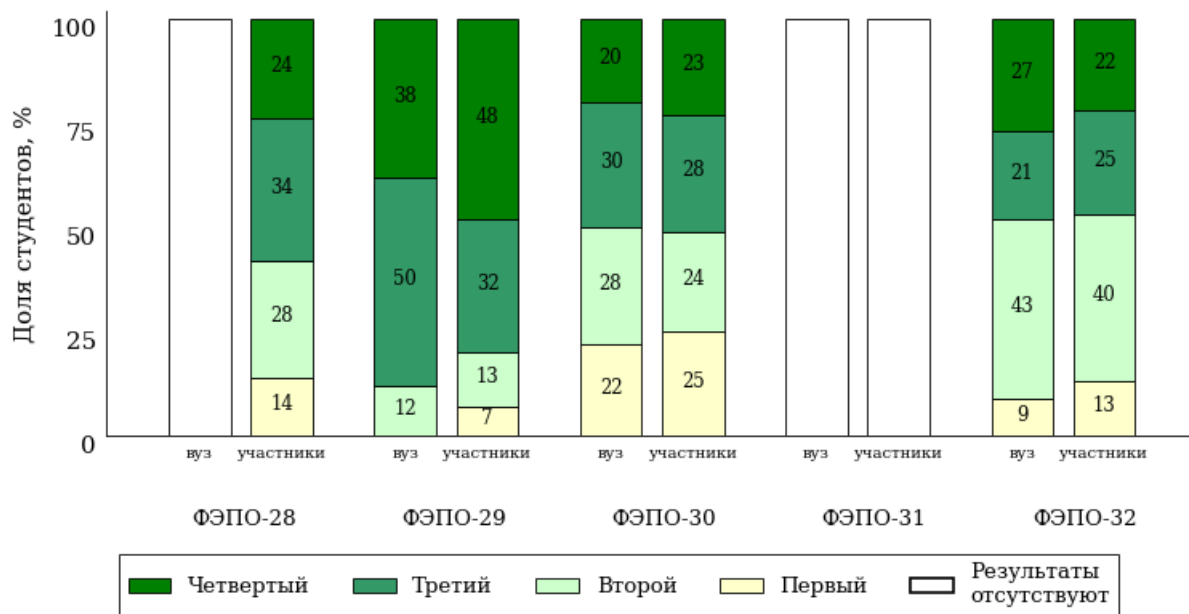


Рисунок 4.2 – Диаграмма распределения результатов обучения студентов вуза и вузов-участников по уровням обученности

Направление подготовки 31.05.01 «Лечебное дело»

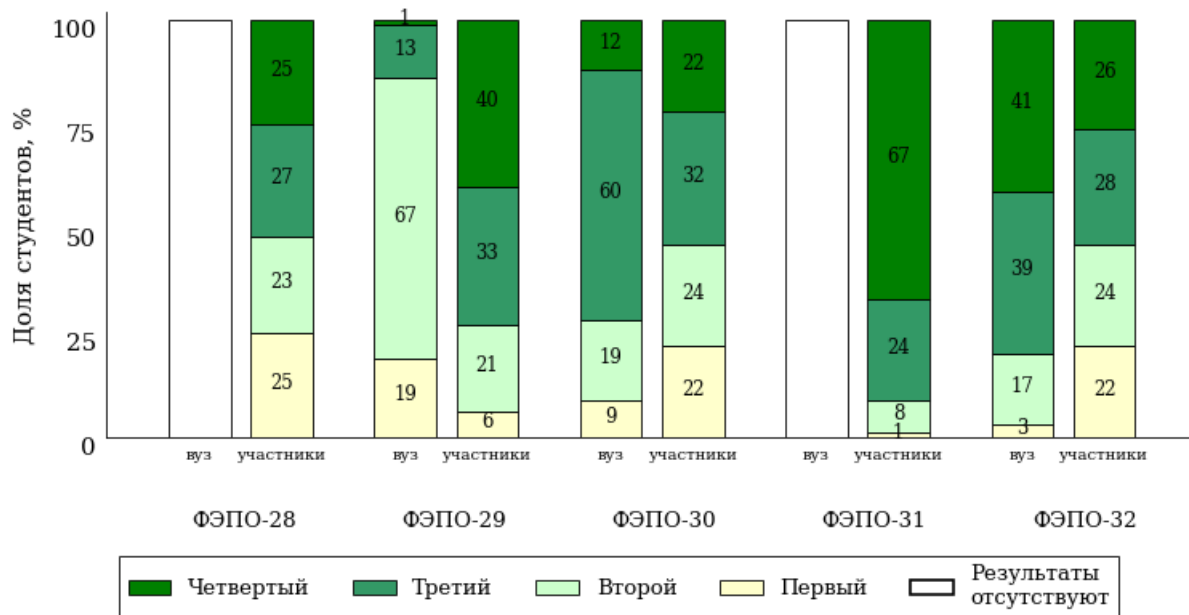


Рисунок 4.3 – Диаграмма распределения результатов обучения студентов вуза и вузов-участников по уровням обученности

Направление подготовки 31.05.02 «Педиатрия»

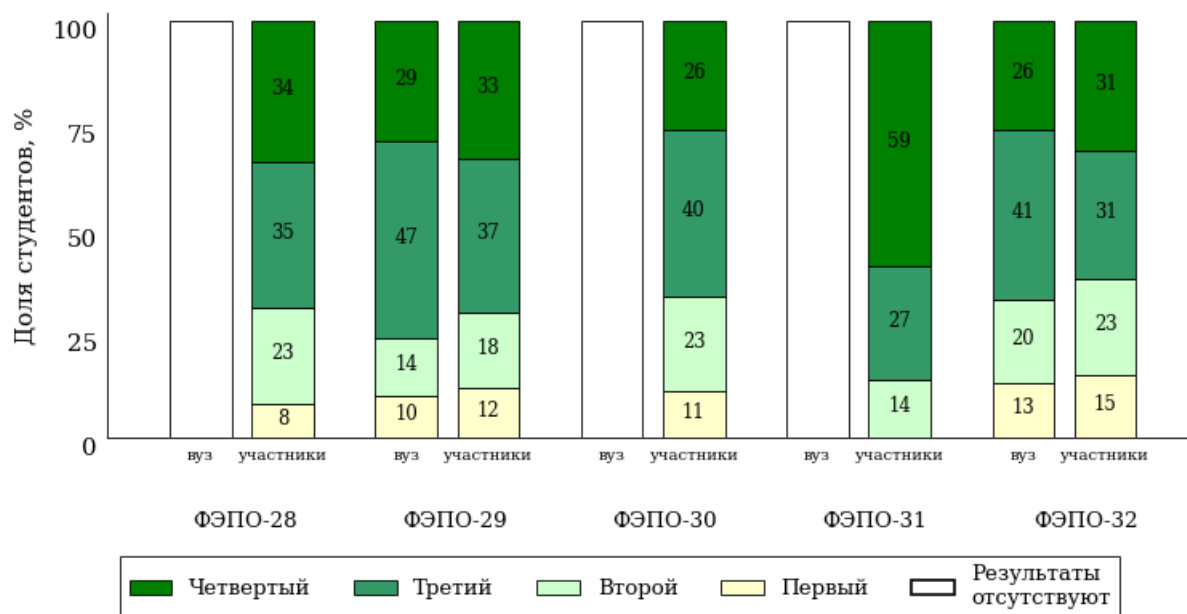


Рисунок 4.4 – Диаграмма распределения результатов обучения студентов вуза и вузов-участников по уровням обученности

Направление подготовки 31.05.03 «Стоматология»

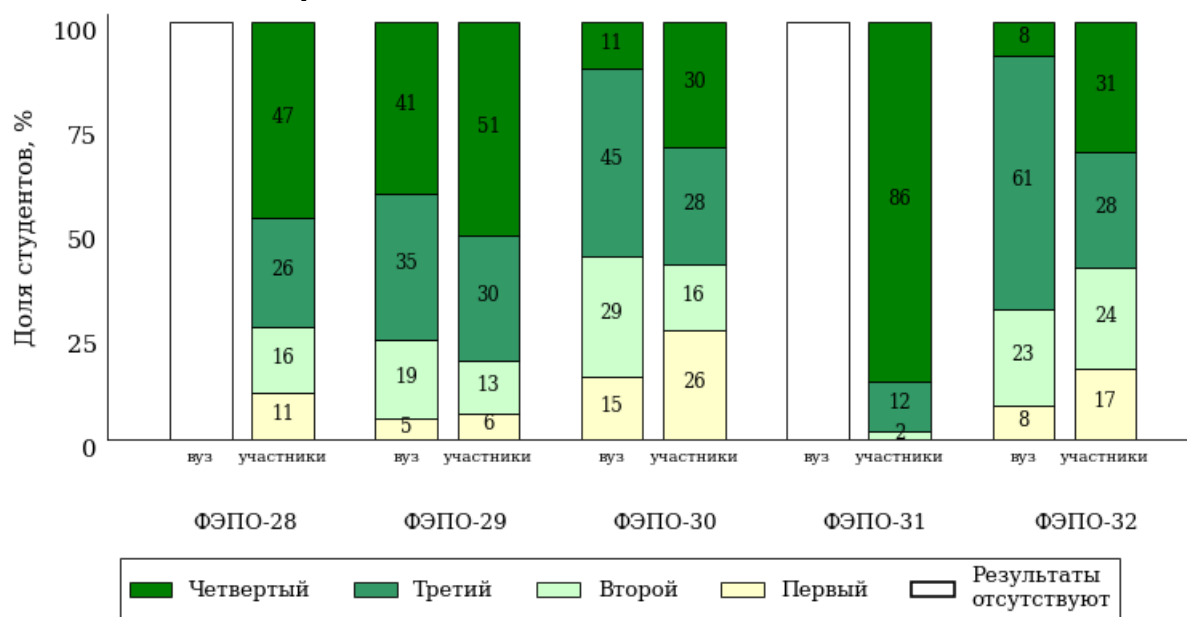


Рисунок 4.5 – Диаграмма распределения результатов обучения студентов вуза и вузов-участников по уровням обученности

Направление подготовки 32.05.01 «Медико-профилактическое дело»

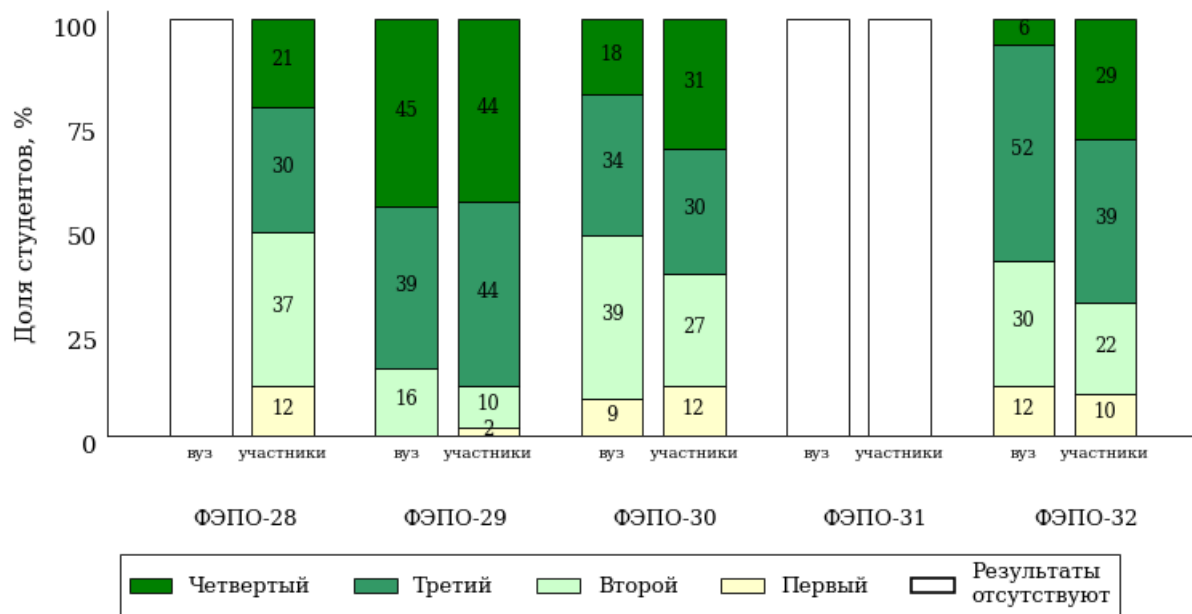


Рисунок 4.6 – Диаграмма распределения результатов обучения студентов вуза и вузов-участников по уровням обученности

Направление подготовки 33.05.01 «Фармация»

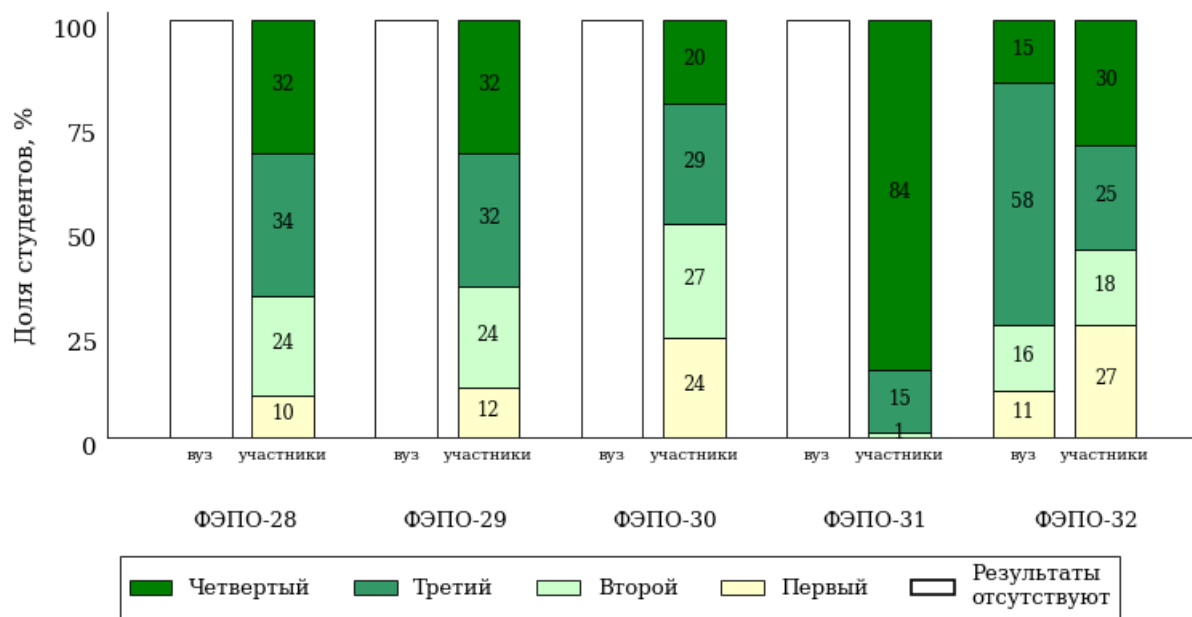


Рисунок 4.7 – Диаграмма распределения результатов обучения студентов вуза и вузов-участников по уровням обученности

Направление подготовки 34.03.01 «Сестринское дело»

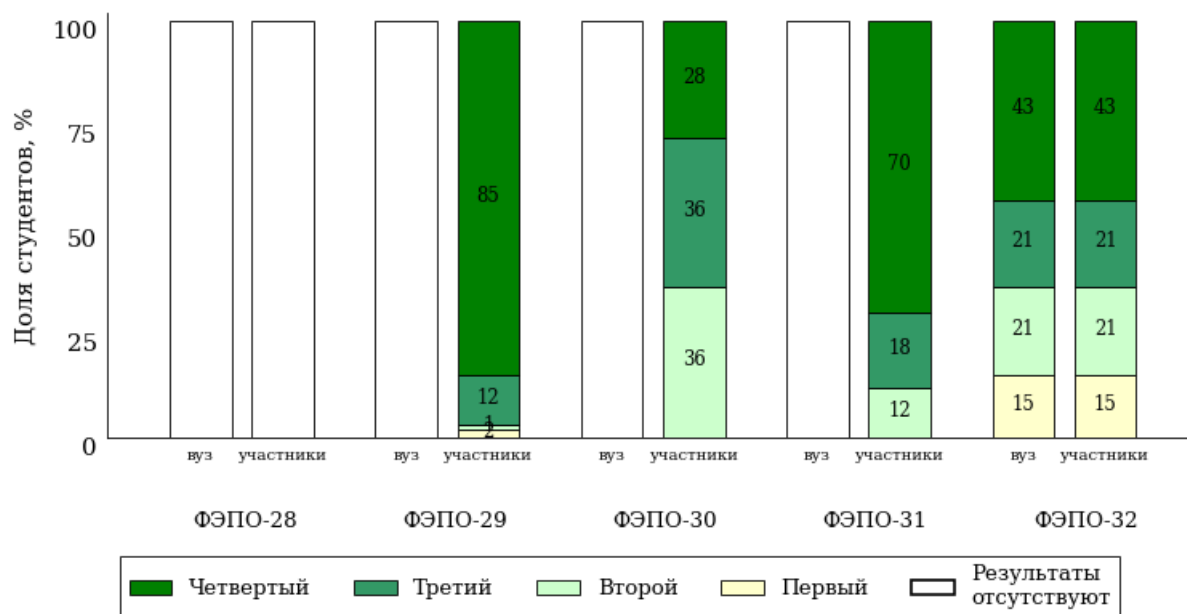


Рисунок 4.8 – Диаграмма распределения результатов обучения студентов вуза и вузов-участников по уровням обученности

Направление подготовки 37.03.01 «Психология»

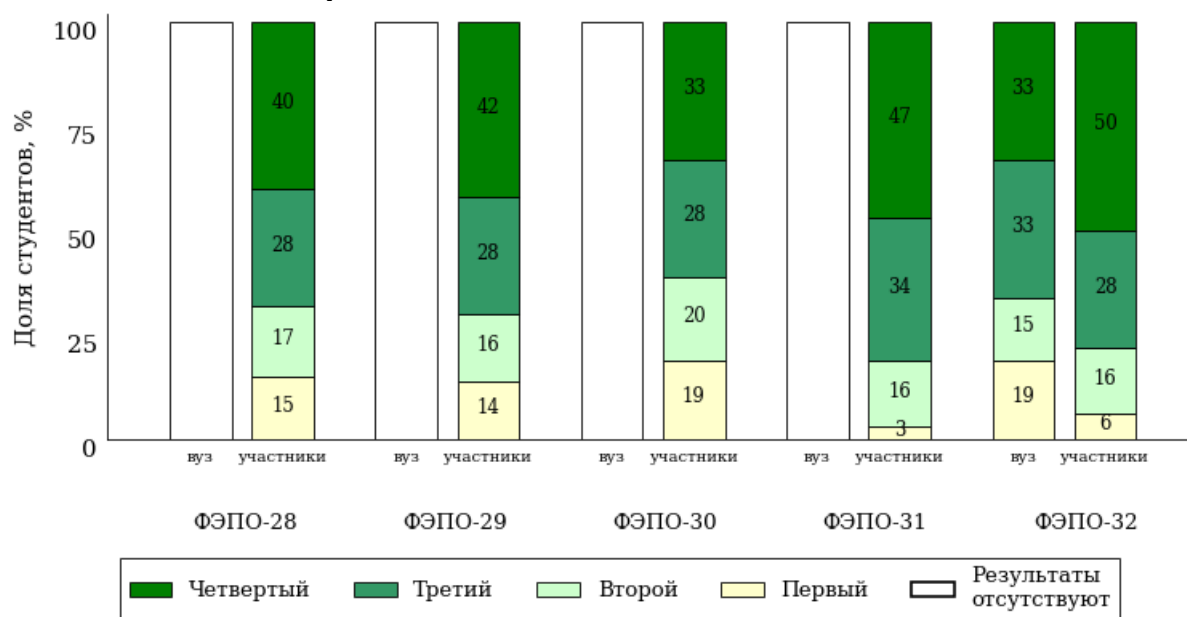


Рисунок 4.9 – Диаграмма распределения результатов обучения студентов вуза и вузов-участников по уровням обученности

Направление подготовки 37.05.01 «Клиническая психология»

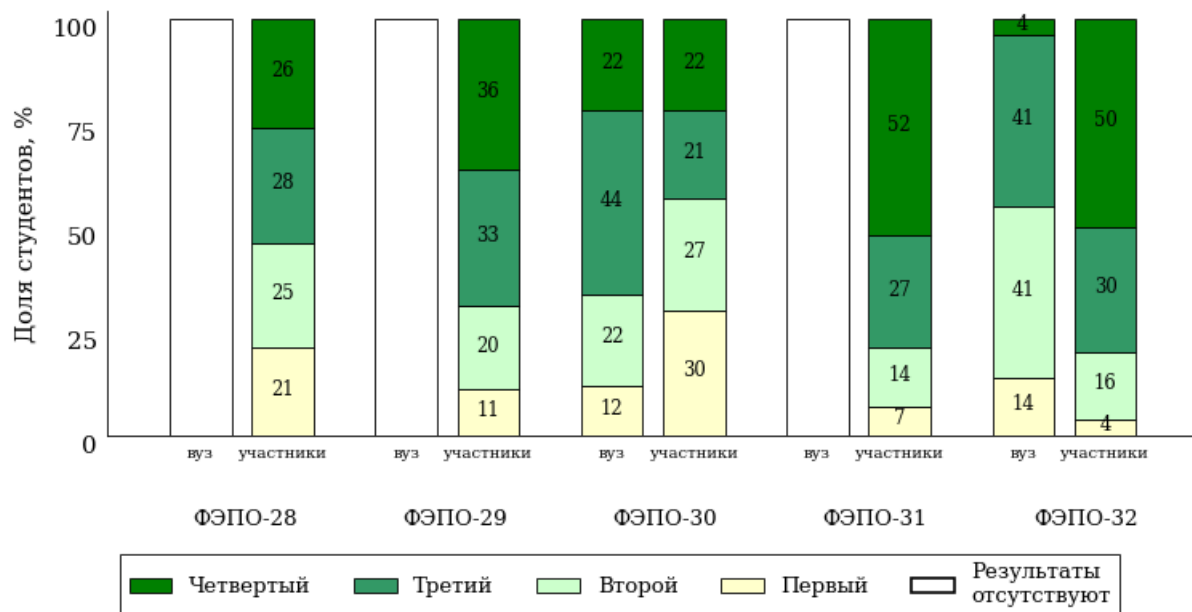


Рисунок 4.10 – Диаграмма распределения результатов обучения студентов вуза и вузов-участников по уровням обученности

Направление подготовки 38.03.01 «Экономика»

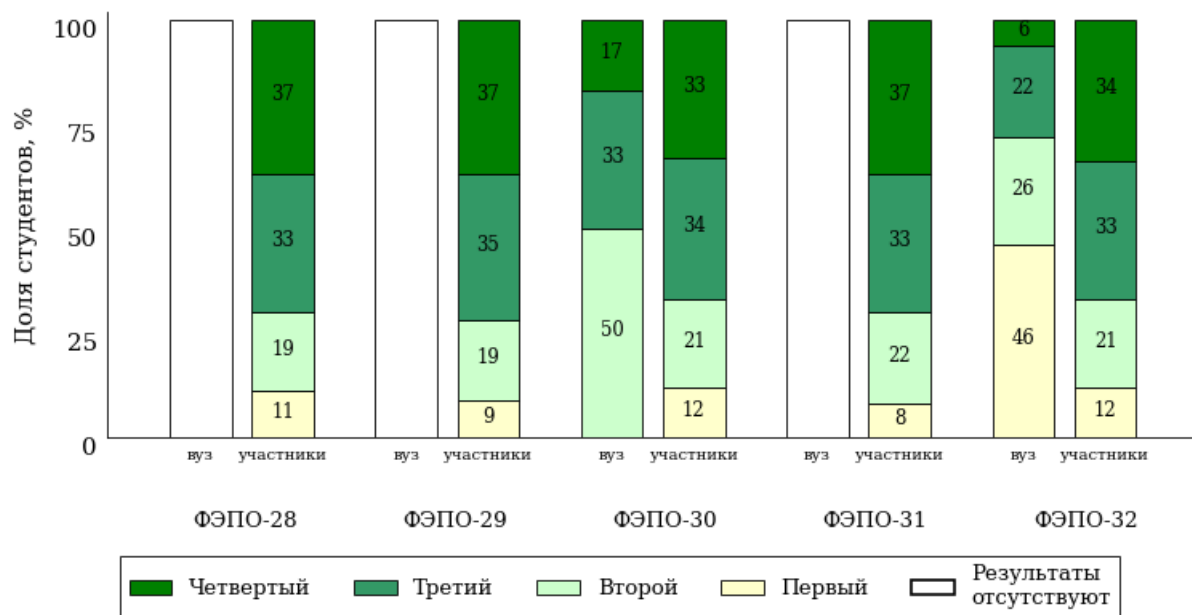


Рисунок 4.11 – Диаграмма распределения результатов обучения студентов вуза и вузов-участников по уровням обученности

Направление подготовки 38.03.02 «Менеджмент»

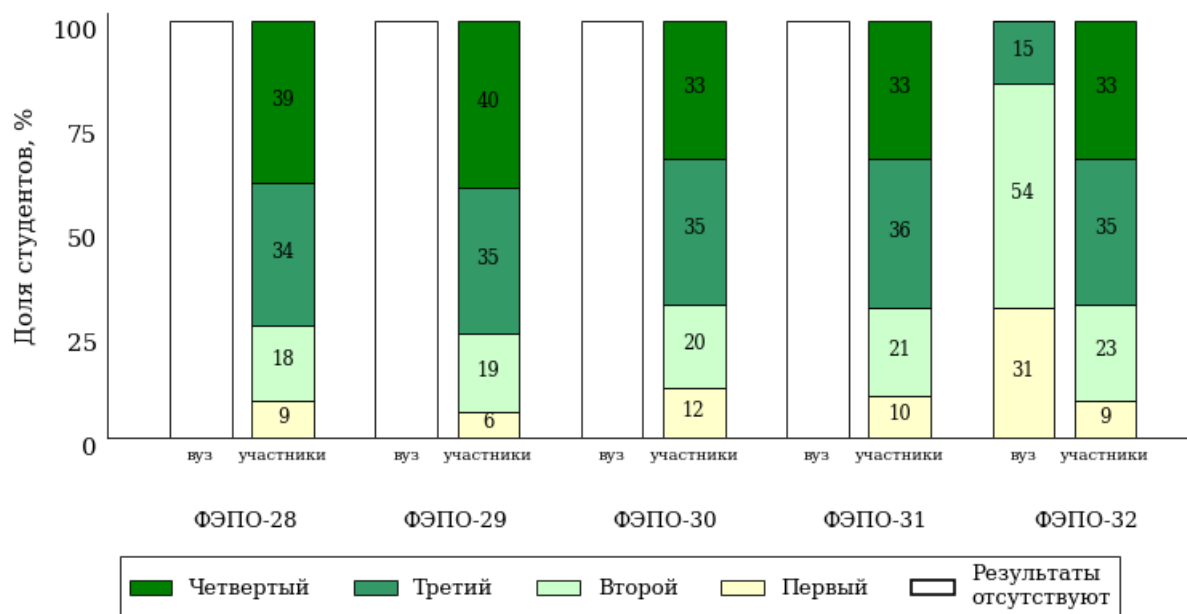


Рисунок 4.12 – Диаграмма распределения результатов обучения студентов вуза и вузов-участников по уровням обученности

Направление подготовки 39.03.02 «Социальная работа»

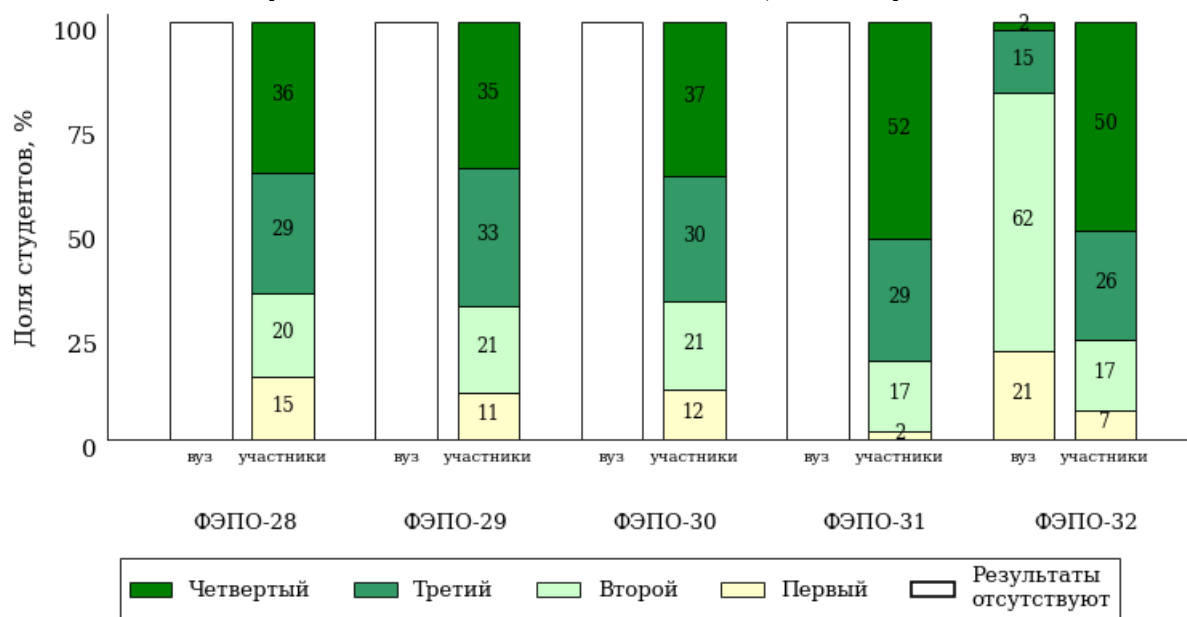


Рисунок 4.13 – Диаграмма распределения результатов обучения студентов вуза и вузов-участников по уровням обученности

Направление подготовки 49.03.02 «Физическая культура для лиц с отклонениями в состоянии здоровья (адаптивная физическая культура)»

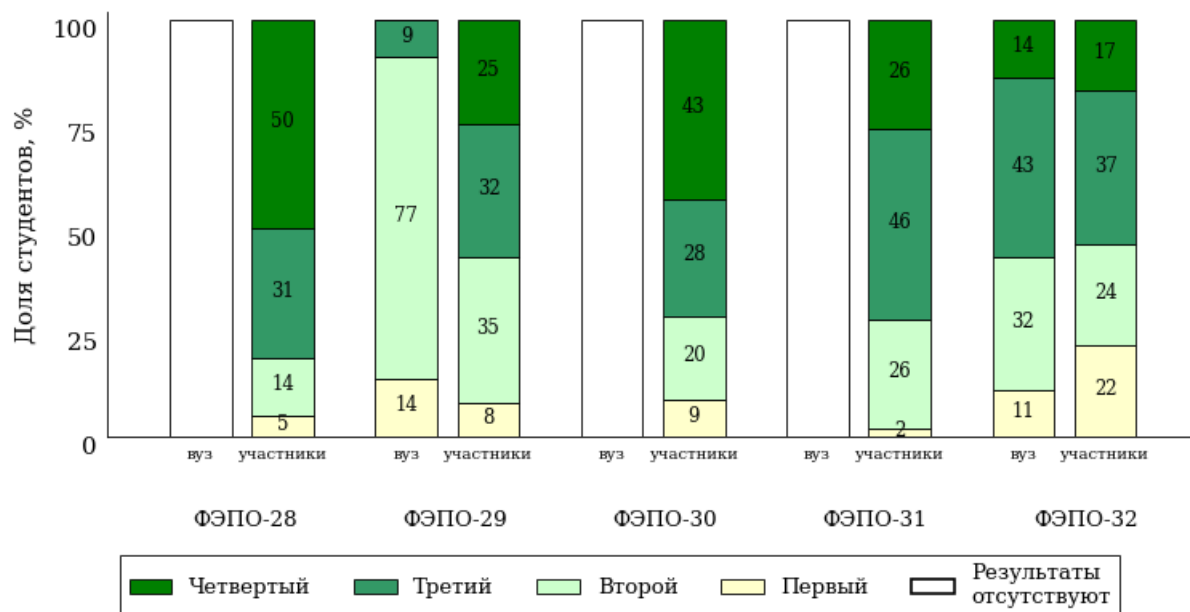


Рисунок 4.14 – Диаграмма распределения результатов обучения студентов вуза и вузов-участников по уровням обученности

ИНТЕРНЕТ-ТЕСТИРОВАНИЕ В СФЕРЕ ОБРАЗОВАНИЯ



ДИАГНОСТИКА

Оценка уровня базовой и психологической подготовки первокурсников к обучению в вузе/ссузе



ТРЕНАЖЕРЫ

Подготовка к промежуточному, итоговому контролю и процедурам внешней независимой оценки качества образования



ФЭПО

Внешняя независимая оценка уровня образовательных достижений студентов



ОЛИМПИАДЫ

Возможность для студентов попробовать свои силы в дисциплинарных и междисциплинарных состязаниях



ФИЭБ

Внешняя независимая сертификация выпускников бакалавриата



МАСТЕР ФОС

Создание фондов оценочных средств для внутривузовской системы оценки качества образования

ВОЗМОЖНОСТИ

- » Оценка уровня образовательных достижений студентов на основе сертифицированных педагогических измерительных материалов
- » Предоставление сертификатов качества, которые учитываются при процедуре профессионально-общественной аккредитации и дают преимущество при участии в проекте «Лучшие образовательные программы инновационной России»
- » Педагогический анализ / мониторинг по итогам тестирования, рейтинг-листы
- » Возможность проведения контрольных мероприятий (экзаменов и зачетов) дистанционно
- » Разработка собственных тестовых материалов
- » Помощь вузам в конструировании фондов оценочных средств

НИИ мониторинга
качества образования

www.i-exam.ru



КАЛЕНДАРЬ ПРОЕКТОВ НА 2021 ГОД ДЛЯ ВУЗОВ И ФИЛИАЛОВ ВУЗОВ (ПРОГРАММЫ ВО)

Период участия в проекте	Общая численность студентов, обучающихся в ОО	Стоимость (руб.) ¹		
Проект «Интернет-тренажеры в сфере образования»²				
02.03 – 31.07 2021 г.		Один модуль	Два модуля	Три модуля
	до 1000 чел.	25200	29500	37600
	1000–3000 чел.	33000	37200	40700
	3000–10000 чел.	40700	46300	52000
	10000–30000 чел.	52000	56900	60900
	более 30000 чел.	58100	61800	66100
	«Новые участники»*	–	–	19900
Проект «Федеральный интернет-экзамен в сфере профессионального образования (ФЭПО)»				
02.03 – 31.07 2021 г.		ФЭПО	ФЭПО + ФЭПО-pro	
	до 1000 чел.	27400	34200	
	1000–3000 чел.	35100	43800	
	3000–10000 чел.	43600	54500	
	10000–30000 чел.	54500	68100	
	более 30000 чел.	59900	74900	
	«Новые участники»*	19900	–	
Федеральный интернет-экзамен для выпускников бакалавриата				
08.04 – 29.04 2021 г.	Для базовых площадок стоимость участия в ФИЭБ одного студента – 1120 руб.			
	Для вузов-участников стоимость участия в ФИЭБ одного студента – 1600 руб.			
Тренажер ФИЭБ				
12.01 – 31.05 2021 г.	Тестирование в режимах «Подготовка» и «Самоконтроль» для каждой группы студентов (до 25 человек) по направлению подготовки – 10000 руб.			
	Тестирование в режиме «Внутренний контроль» и «Сессия» по каждому направлению подготовки независимо от количества групп студентов – 10000 руб.			
	Одновременное подключение всех режимов («Подготовка», «Самоконтроль», «Внутренний контроль», «Сессия») по направлению подготовки – 18000 руб.			
Проект «Диагностическое интернет-тестирование студентов первого курса»				
01.09 – 30.12 2021 г.	до 1000 чел.	15900		
	1000–3000 чел.	21000		
	3000–10000 чел.	30900		
	10000–30000 чел.	42000		
	более 30000 чел.	49500		
		«Новые участники»*	9900	
Проект «Интернет-тренажеры в сфере образования»²				
01.09.2021 г. – 28.02.2022 г.		Один модуль	Два модуля	Три модуля
	до 1000 чел.	25200	29500	37600
	1000–3000 чел.	33000	37200	40700
	3000–10000 чел.	40700	46300	52000
	10000–30000 чел.	52000	56900	60900
	более 30000 чел.	58100	61800	66100
	«Новые участники»*	–	–	19900
Проект «Федеральный интернет-экзамен в сфере профессионального образования (ФЭПО)»				
01.10.2021 г. – 28.02.2022 г.	до 1000 чел.	27400		
	1000–3000 чел.	35100		
	3000–10000 чел.	43600		
	10000–30000 чел.	54500		
	более 30000 чел.	59900		
		«Новые участники»*	19900	
Мастер ФОС				
с 01.01.2021 г.	Для вуза минимальный пакет (10 единиц ФОС) – 5000 руб., дополнительная единица ФОС – 500 руб.			
	Для преподавателя единица ФОС – 500 руб.			

1. При количестве тестирований до 10000 сеансов в Интернет-тренажерах и ФЭПО для одной ОО. Для получения дополнительного пакета в 10000 сеансов, необходимо заключить новый договор, при этом ОО предоставляется скидка в размере 30%.

2. Стоимость участия в проекте «Интернет-тренажеры в сфере образования» зависит от количества выбранных модулей.

При этом ОО может выбрать любое количество модулей из трех предлагаемых:

- модуль и базы данных ПИМ для проведения тестирования в студенческих режимах «Обучение» и «Самоконтроль»;
- модуль и базы данных ПИМ для проведения тестирования в преподавательском режиме «Текущий контроль», включая режим «Сессия»;
- модуль «Тест-Конструктор» для проведения тестирования в преподавательском режиме «Текущий контроль», включая режим «Сессия», по ПИМ, разработанным преподавателями ОО.

* Образовательные организации, которые не принимали участие ни в одном проекте более двух лет.

Для ОО, заключивших годовые договоры на участие в проектах «Федеральный интернет-экзамен в сфере профессионального образования (ФЭПО)» (март 2021 г. – февраль 2022 г.) и «Интернет-тренажеры в сфере образования» (март 2021 г. – февраль 2022 г.), проект «Диагностическое интернет-тестирование студентов первого курса» предоставляется со скидкой 50%.

КАЛЕНДАРЬ ПРОЕКТОВ НА 2021 ГОД ДЛЯ ВУЗОВ И ФИЛИАЛОВ ВУЗОВ (ПРОГРАММЫ СПО)

Период участия в проекте	Общая численность студентов, обучающихся в ОО	Стоимость (руб.) ¹		
Проект «Интернет-тренажеры в сфере образования»²				
02.03 – 31.07 2021 г.		Один модуль	Два модуля	Три модуля
	до 250 чел.	10200	12500	14700
	250–500 чел.	14200	15300	16400
	500–1000 чел.	17800	19400	20800
	1000–3000 чел.	22800	23700	24400
	более 3000 чел.	26700	27800	29900
	«Новые участники»*	–	–	8900
Проект «Федеральный интернет-экзамен в сфере профессионального образования (ФЭПО)»				
02.03 – 31.07 2021 г.			11300	
	до 250 чел.		14700	
	250–500 чел.		18700	
	500–1000 чел.		23200	
	1000–3000 чел.		27300	
	более 3000 чел.		8900	
	«Новые участники»*			
Проект «Диагностическое интернет-тестирование студентов первого курса»				
01.09 – 30.12 2021 г.		На базе 11 классов	На базе 9 классов	
	до 250 чел.	5400	3700	
	250–500 чел.	6900	4800	
	500–1000 чел.	10200	7200	
	1000–3000 чел.	14000	9900	
	более 3000 чел.	16400	11700	
	«Новые участники»*	3900	2900	
Проект «Интернет-тренажеры в сфере образования»²				
01.09.2021 г. – 28.02.2022 г.		Один модуль	Два модуля	Три модуля
	до 250 чел.	10200	12500	14700
	250–500 чел.	14200	15300	16400
	500–1000 чел.	17800	19400	20800
	1000–3000 чел.	22800	23700	24400
	более 3000 чел.	26700	27800	29900
	«Новые участники»*	–	–	8900
Проект «Федеральный интернет-экзамен в сфере профессионального образования (ФЭПО)»				
01.10.2021 г. – 28.02.2022 г.			11300	
	до 250 чел.		14700	
	250–500 чел.		18700	
	500–1000 чел.		23200	
	1000–3000 чел.		27300	
	более 3000 чел.		8900	
	«Новые участники»*			

1. При количестве тестирований до 10000 сеансов в Интернет-тренажерах и ФЭПО для одной ОО. Для получения дополнительного пакета в 10000 сеансов, необходимо заключить новый договор, при этом ОО предоставляется скидка в размере 30%.

2. Стоимость участия в проекте «Интернет-тренажеры в сфере образования» зависит от количества выбранных модулей.

При этом ОО может выбрать любое количество модулей из трех предлагаемых:

– модуль и базы данных ПИМ для проведения тестирования в студенческих режимах «Обучение» и «Самоконтроль»;

– модуль и базы данных ПИМ для проведения тестирования в преподавательском режиме «Текущий контроль», включая режим «Сессия»;

– модуль «Тест-Конструктор» для проведения тестирования в преподавательском режиме «Текущий контроль», включая режим «Сессия», по ПИМ, разработанным преподавателями ОО.

* Образовательные организации, которые не принимали участие ни в одном проекте более двух лет.

Для ОО, заключивших годовые договоры на участие в проектах «Федеральный интернет-экзамен в сфере профессионального образования (ФЭПО)» (март 2021 г. – февраль 2022 г.) и «Интернет-тренажеры в сфере образования» (март 2021 г. – февраль 2022 г.), проект «Диагностическое интернет-тестирование студентов первого курса» предоставляется со скидкой 50%.

КАЛЕНДАРЬ ПРОЕКТОВ НА 2021 ГОД ДЛЯ ССУЗОВ И ФИЛИАЛОВ ССУЗОВ

Период участия в проекте	Стоимость (руб.) ¹		
Проект «Интернет-тренажеры в сфере образования» ²			
02.03 – 31.07 2021 г.	Один модуль	Два модуля	Три модуля
	13500 руб.	14300 руб.	15500 руб.
Проект «Федеральный интернет-экзамен в сфере профессионального образования (ФЭПО)»			
02.03 – 31.07 2021 г.	14000 руб.		
Проект «Диагностическое интернет-тестирование студентов первого курса»			
01.09 – 30.12 2021 г.	На базе 11 классов		На базе 9 классов
	7300 руб.		5600 руб.
Проект «Интернет-тренажеры в сфере образования» ²			
01.09.2021 г. – 28.02.2022 г.	Один модуль	Два модуля	Три модуля
	13500 руб.	14300 руб.	15500 руб.
Проект «Федеральный интернет-экзамен в сфере профессионального образования (ФЭПО)»			
01.10.2021 г. – 28.02.2022 г.	14000 руб.		

1. При количестве тестирований до 10000 сеансов в Интернет-тренажерах и ФЭПО для одной ОО. Для получения дополнительного пакета в 10000 сеансов, необходимо заключить новый договор, при этом ОО предоставляется скидка в размере 30%.

2. Стоимость участия в проекте «Интернет-тренажеры в сфере образования» зависит от количества выбранных модулей.

При этом ОО может выбрать **любое количество модулей из трех предлагаемых:**

– модуль и базы данных ПИМ для проведения тестирования в студенческих режимах «Обучение» и «Самоконтроль»;

– модуль и базы данных ПИМ для проведения тестирования в преподавательском режиме «Текущий контроль», включая режим «Сессия»;

– модуль «Тест-Конструктор» для проведения тестирования в преподавательском режиме «Текущий контроль», включая режим «Сессия», по ПИМ, разработанным преподавателями ОО.

* Образовательные организации, которые не принимали участие ни в одном проекте **более двух лет.**

Для ОО, заключивших годовые договоры на участие в проектах «Федеральный интернет-экзамен в сфере профессионального образования (ФЭПО)» (март 2021 г. – февраль 2022 г.) и «Интернет-тренажеры в сфере образования» (март 2021 г. – февраль 2022 г.), проект «Диагностическое интернет-тестирование студентов первого курса» предоставляется со скидкой 50%.

Приложение. Формы представления результатов тестирования

Обращаем Ваше внимание на то, что данное приложение содержит примеры графических форм для анализа результатов тестирования. *Данные примеры не относятся к результатам тестирования студентов Вашего вуза (ссуза).*

Для оценки качества подготовки студентов результаты тестирования представлены в формах, удобных для принятия организационных и методических решений:

- диаграмма распределения результатов тестирования студентов по уровням обученности («лестница Беспалько»);
- диаграмма ранжирования ООП вузов (ссузов) – участников по показателю «Доля студентов на уровне обученности не ниже второго»;
- диаграмма распределения результатов обучения студентов за пять последовательных этапов ФЭПО;
- гистограмма плотности распределения результатов тестирования студентов;
- круговая диаграмма распределения результатов обучения студентов;
- гистограмма плотности распределения результатов выполнения заданий блока ПИМ по дисциплине;
- карта коэффициентов решаемости заданий по темам первого блока ПИМ по дисциплине;
- диаграмма результатов выполнения заданий второго и третьего блоков ПИМ по дисциплине.

Диаграмма распределения результатов тестирования студентов по уровням обученности («лестница Беспалько») позволяет оценить распределение результатов для данной группы тестируемых по уровням обученности и провести сравнение с аналогичными результатами участников ФЭПО. После диаграммы (рисунок 1) приводится информация о значении процента студентов, находящихся на уровне обученности не ниже второго как для выборки студентов вуза (ссуза), так и для выборки студентов вузов (ссузов) – участников в рамках текущего этапа ФЭПО.

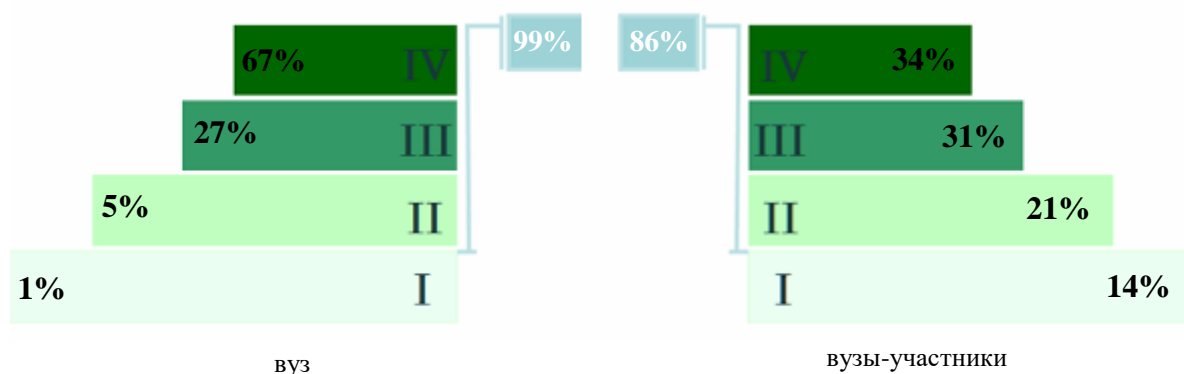


Рисунок 1 – Диаграмма распределения результатов тестирования студентов по уровням обученности

Диаграмма ранжирования ООП вузов (ссузов) – участников по показателю «Доля студентов на уровне обученности не ниже второго» позволяет сравнить результаты обучения студентов образовательной программы (специальности) с результатами студентов аналогичных программ (специальностей) других образовательных организаций – участников ФЭПО и определить на общем фоне место вуза (ссуза) по данному показателю. На диаграмме (рисунок 2) красной линией показан критерий оценки результатов обучения «60% студентов на уровне обученности не ниже второго», темным

столбиком отмечен результат по этому показателю для направления подготовки вуза на фоне вузов – участников ФЭПО, реализующих данное направление подготовки.

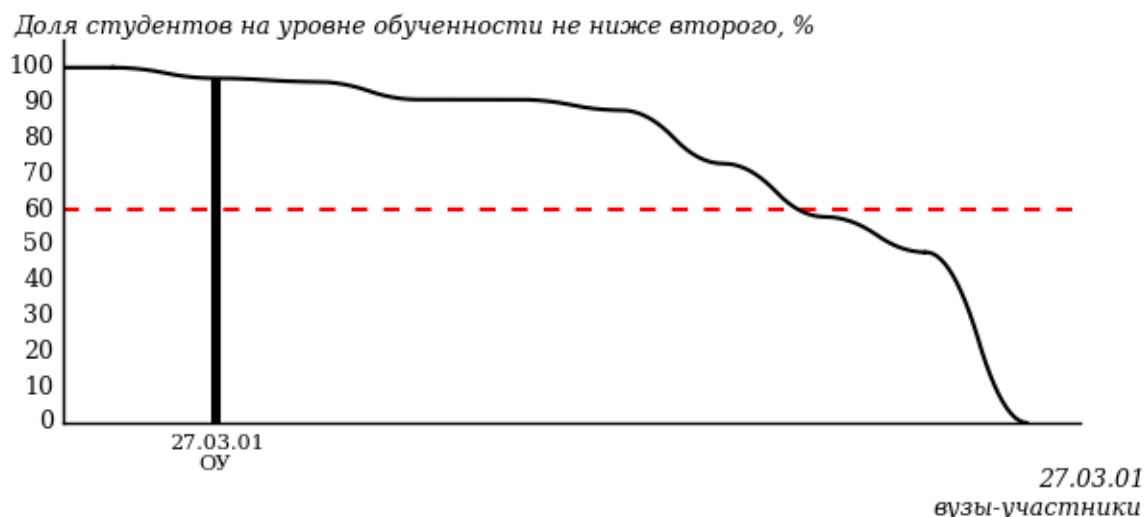


Рисунок 2 – Диаграмма ранжирования ООП вузов-участников по показателю «Доля студентов на уровне обученности не ниже второго»

Диаграмма распределения результатов обучения студентов за пять последовательных этапов ФЭПО позволяет мониторить результаты обучения студентов по вузу в целом, по направлению подготовки (специальности), по дисциплине и провести сравнение с аналогичными результатами (рисунок 3).

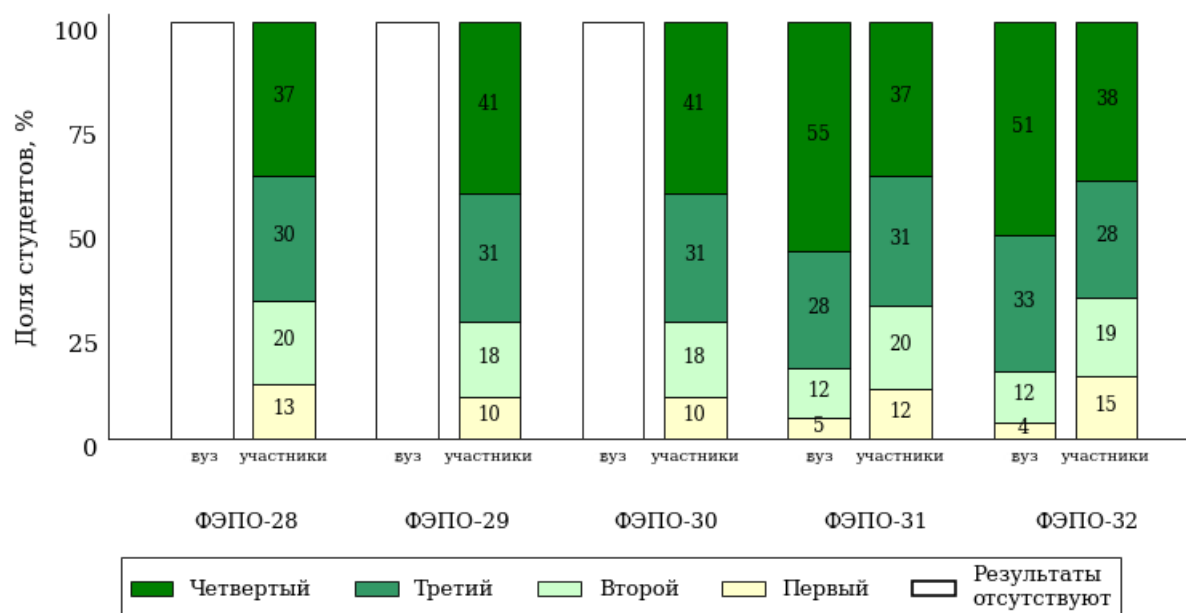


Рисунок 3 – Диаграмма распределения результатов обучения студентов за пять последовательных этапов ФЭПО

Гистограмма плотности распределения результатов тестирования студентов используется для характеристики плотности распределения данных по проценту набранных баллов за выполнение ПИМ. Каждый столбик на диаграмме (рисунок 4) показывает долю студентов, результаты которых лежат в данном 5-процентном интервале. По гистограмме определяется характер распределения результатов для данной группы тестируемых и могут быть выделены подгруппы студентов с различным качеством подготовки. Согласно предложенной модели оценки качества подготовки студентов гистограмма должна быть смещена в сторону более высоких процентов за выполнение ПИМ. Столбцы разного цвета характеризуют результаты образовательной организации и

аналогичные результаты участников ФЭПО, что позволяет провести сравнение по проценту набранных баллов за выполнение ПИМ.

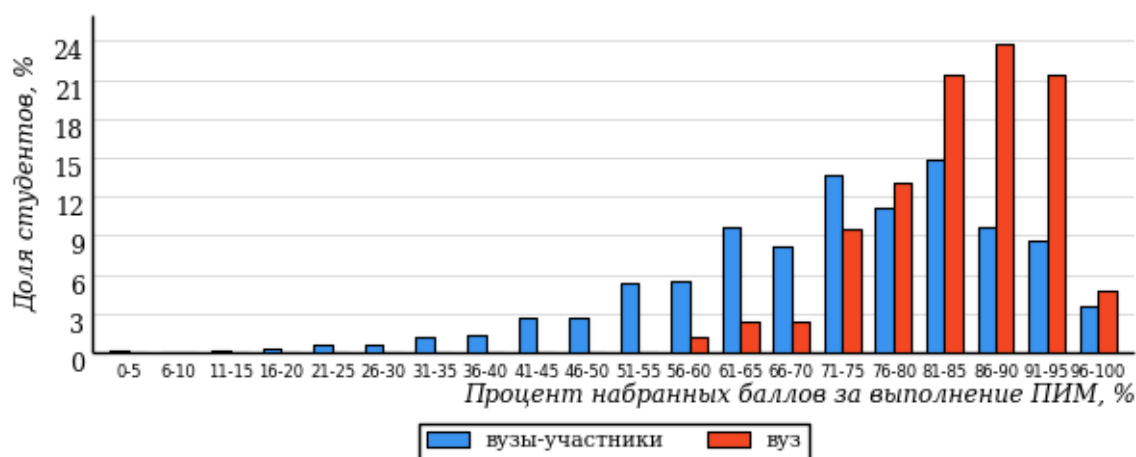


Рисунок 4 – Гистограмма плотности распределения результатов тестирования студентов с наложением на общий результат участников

Гистограмму плотности распределения результатов тестирования студентов (рисунок 5) можно использовать для проведения экспресс-оценки результатов тестирования студентов вуза (ссуза), позволяющей сравнить набранные баллы за выполнение ПИМ с соответствующим уровнем обученности. По данному показателю предложена интервальная шкала: [0%; 50%), [50%; 70%), [70%; 90%), [90%; 100%]. Столбцы различного цвета указывают на долю студентов, находящихся соответственно на первом, втором, третьем и четвертом уровнях обученности.

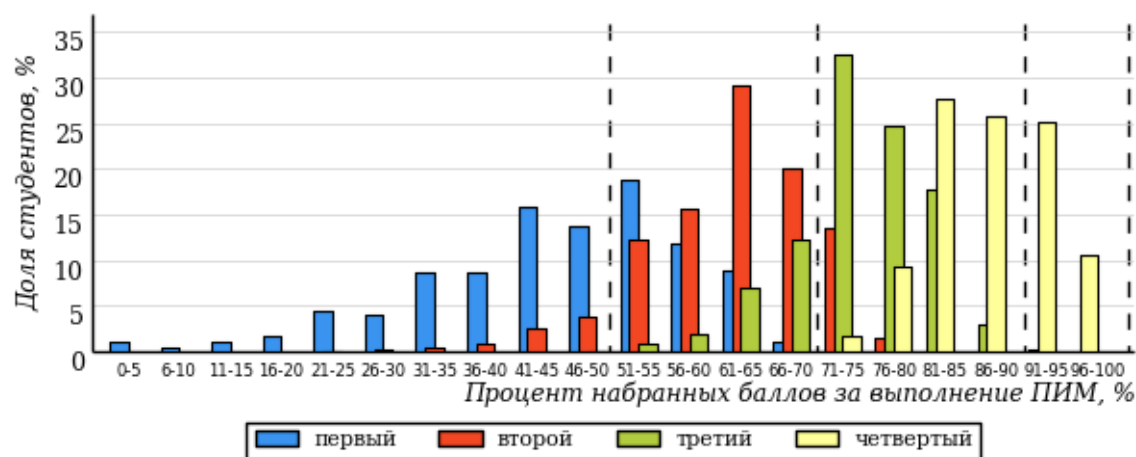


Рисунок 5 – Гистограмма плотности распределения результатов тестирования студентов вуза (ссуза) по уровням обученности в соответствии с процентом набранных баллов за выполнение ПИМ

В приведенных материалах использованы формы представления результатов тестирования студентов, удобные для принятия решений на различных уровнях управления учебным процессом в образовательной организации.

Результаты тестирования студентов обработаны
в Научно-исследовательском институте
мониторинга качества образования.

По представленным аналитическим материалам
ждем Ваших предложений и замечаний
по адресу:

424002, Республика Марий Эл, г. Йошкар-Ола, ул. Я. Эшпая, д. 155.

Телефоны: +7 (8362) 64-16-88; +7 (8362) 42-24-68.

E-mail: nii.mko@gmail.com.

Web-ресурс:
www.i-exam.ru.