

Ученый Совет СГМУ 15.02.2017

**О результатах научно –
исследовательской работы в 2016**

Утверждение плана НИР 2017

Малявская С.И. проректор по НИР, профессор

Развитие медицинской науки в образовательных организациях

Стратегия развития медицинской науки Российской Федерации на период до 2025 года, утвержденная распоряжением Правительства Российской Федерации от 28.12.2012 №2580-р

Стратегия инновационного развития Российской Федерации до 2020 года, утвержденная распоряжением Правительства Российской Федерации от 08.12.2011 №2227-р

Во исполнения распоряжения правительства Российской Федерации от 28.12.2012 №2599-р (ред. от 28.08.2015) образовательными организациями **разработаны и утверждены «дорожные карты» - перспективные планы развития организации.**

Одним из принципов реализации Стратегии развития медицинской науки является **интеграция исследовательских и образовательных процессов**

Предусматривается, в том числе, развитие медицинской науки в образовательных организациях, а также развитие кадрового потенциала медицинской науки

Формы подготовки научных кадров

Кандидат наук

Доктор наук

**Аспирантура
Очная форма)**

Прикрепление для подготовки
Диссертации без освоения
аспирантуры
только по специальности
Диссертационного совета
Срок до 3 лет

**Прикрепление
для
сдачи экзаменов
(экстернат)** Срок до 6 месяцев

Докторантура

Подготовка докторской
диссертации
вне докторантуры
(самостоятельно)

Реформа аспирантуры (перевод аспирантуры на уровень послевузовского образования, введение выпускной квалификационной работы, получение диплома выпускником аспирантуры)

Приказ МО и науки РФ (Минобрнауки России) от 13 января 2014 г. N 7 г. Москва

- **"Об утверждении Положения о совете по защите диссертаций на соискание ученой степени кандидата наук, на соискание ученой степени доктора наук"**
-
- **Постановление Правительства Российской Федерации от 4 апреля 2014 г. N 267 г. Москва "Об утверждении Положения о докторантуре"**

Основные показатели НИР

Подготовка научно-педагогических кадров

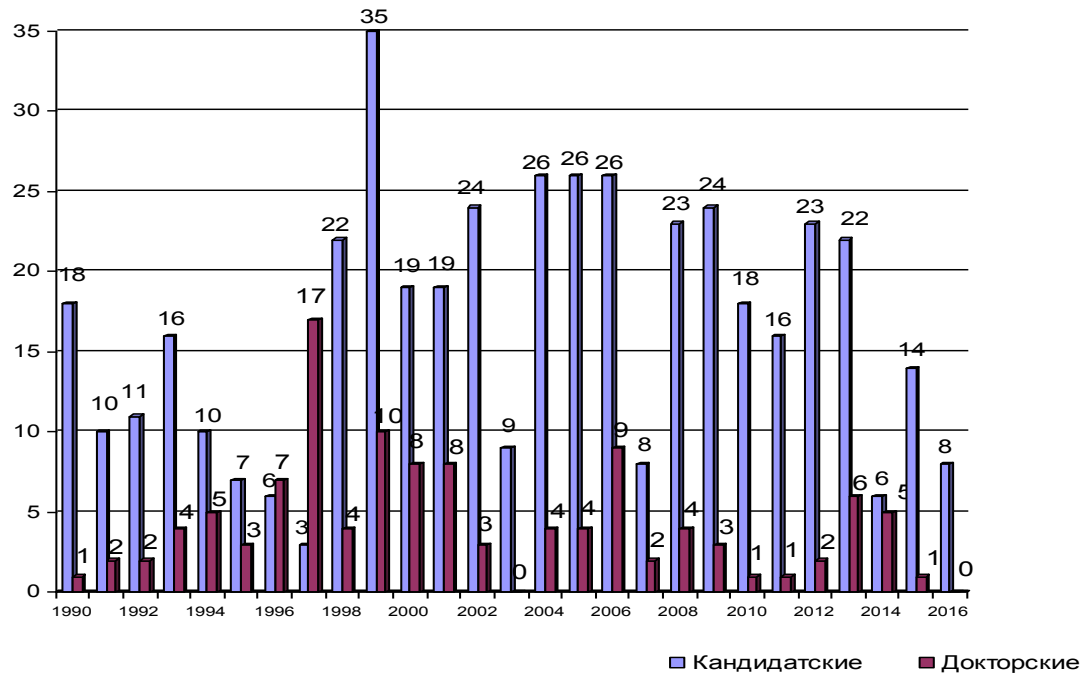
2016 год

**Докторские
диссертации
защитили – 1**

**Кандидатами наук
стали – 8 человек**

**Защиты
сотрудников СГМУ
в СГМУ – 0**

Другие советы - 8



Шифр совета	Перечень специальностей, по которым производится защита
Диссертационный совет Д 208.004.01	03.03.01. – физиология (медицинские науки); 05.26.2. – безопасность в чрезвычайных ситуациях (медицинские науки); 19.00.02 - психофизиология (медицинские науки).

Впервые проведена Государственная итоговая аттестация аспирантов

1 этап. Государственный экзамен

2 этап: научный доклад

Вручение дипломов – 8 аспирантов.

Состоялся первый выпуск аспирантов, получивших дипломы об окончании аспирантуры государственного образца, им присвоена квалификация «Исследователь. Преподаватель-исследователь».

Процедура государственной итоговой аттестации проводилась впервые.

Выпускники аспирантуры представляли доклады по преподавательской деятельности и научные доклады по результатам выполненной научно-квалификационной работы (диссертации).

Государственная экзаменационная комиссия отметила достойный уровень и высокую готовность диссертационных работ аспирантов.

Все аспиранты в ближайшее время представят свои диссертации в диссертационные советы.



Результативность научной работы сотрудников (2006 – 2016гг.)

	2014	2015	2016
Монографии	20	16	16
Учебники	1	1	4
Учебные и учебно-методические пособия	21/17	29/29	17/16
УМО или НМС	8/2	8/0	1/0
Другие грифы	1/-	1/1	0
Научные сборники	5	6	11
Получено патентов на изобретение	2	6	4
Рационализаторские предложения	0	10	13
Опубликовано статей в журналах в.т. зарубежных	509/55	523/43	789 (44)
Проведено на базе вуза конференций и других мероприятий	31	27	35

Публикационная активность по БД РИНЦ



	2011	2012	2013	2014	2015	2016
Общее кол. публикаций	301	257	287	409	523	789
Суммарное число цитирований в РИНЦ	376	400	476	776	1717	2992
Число публикаций в Перечне ВАК	265	238	202	227	210	188
Совокупный ИФ статей РИНЦ		29,32	42,53	58,43	49,17	46,68
Средний ИФ журналов	0,225	0,323	0,323	0,323	0,356	0,414
H-index (индекс Хирша)		17	18	27	31	40
САФУ H-index					26	
			17	21		43

Сотрудник	Кол-во публикаций	Цитируемость	индекс хирша
1. Соловьев А.Г.	551	1838	20
2. Сидоров П.И.	467	3733	24
3. Гудков А.Б.	357	2032	25
4. Гржибовский А.М.	234	1088	17
5. Киров М.Ю.	222	1205	17
6. Светличная Т.Г.	215	562	12
7. Санников А.Л.	205	562	18

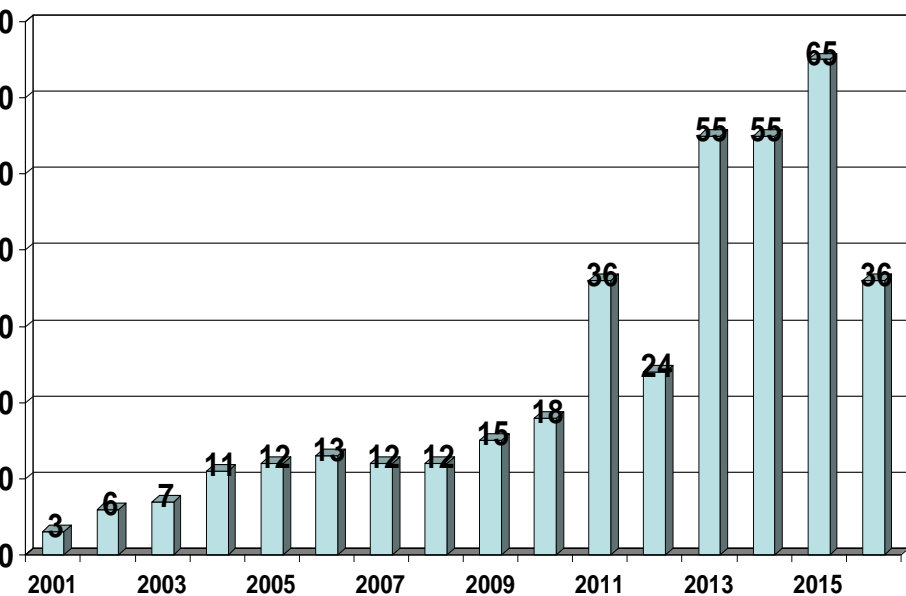


Интеграция СГМУ в мировую науку

Публикационная активность В БД SCOPUS

Публикации учёных
СГМУ в зарубежных журналах 2016 год

Всего 414 публикаций
За 2016 год – 36
Цитирований всего – 2901
Цитирований в 2016 году – 427
Индекс Хирша -27



Сотрудник	Кол-во публикаций	цитируемость	индекс хирша
Гржибовский А.М.	105	796	17
Марьяндышев А.О.	25	245	13
Киров М.Ю.	33	359	14
Бебякова Н.А.	30	156	7
Кузьков В.В.	7	245	6
Сидоров П.И.	116	213	5

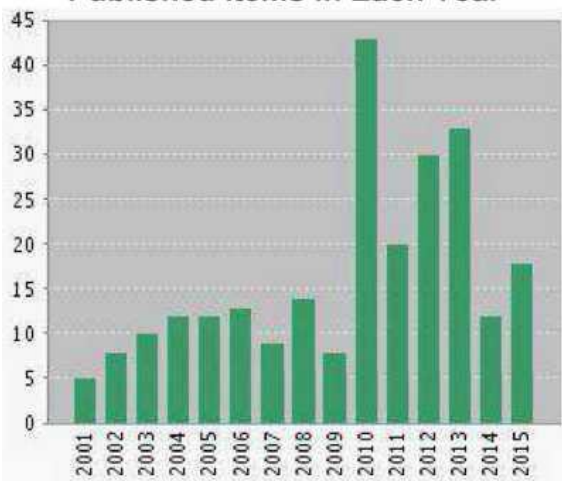


Публикационная активность – БД WEB of Science 2016 год

Публикационная активность
по БД WEB of Science

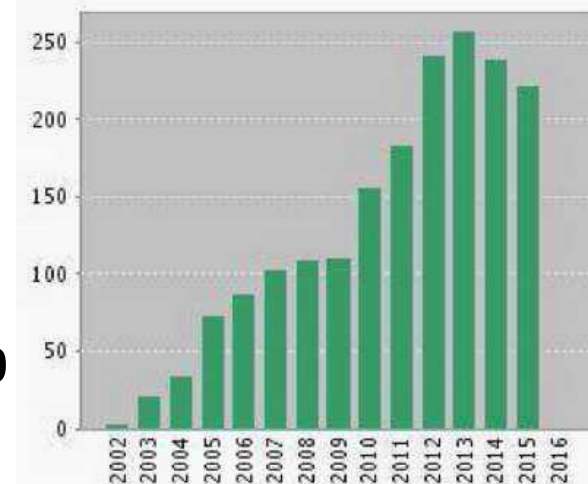
	Количество публикаций	Цитируемость	Индекс Хирша
Гржибовский А.М.	129	691	15
Киров М.Ю.	31	489	14
Марьяндышев А.О.	13	426	11
Кузьков В.В.	16	228	9

Published Items in Each Year



Всего 934 публикации
За 2016 год – 67
Цитирований всего - 1951
Цитирований в 2016 г. – 460
Индекс Хирша - 25

Citations in Each Year





ПОВЫШЕНИЕ КОНКУРЕНТОСПОСОБНОСТИ/КАЧЕСТВА НАУЧНЫХ ИССЛЕДОВАНИЙ

ИЗДАТЕЛЬСКАЯ ДЕЯТЕЛЬНОСТЬ

❖ Ежемесячный выпуск журнала «Экология человека». Журнал входит в Перечень ВАК, в Российский индекс научного цитирования, в базы данных Ulrich's Periodicals Directory, Global Health, CAB Abstracts, ProQuest.

Журнал входит в перечень изданий ВАКа

❖ Журнала «Экология человека» включен в международную базу данных **SCOPUS**

❖ Сведения о журнале публикуются в Реферативном журнале, Базах данных ВИНТИ, Справочной системы «Ulrich's Periodicals Directory» библиотек) – 26 (в 2007 г.-22)

❖ Включение журнала в международную базу данных SCOPUS является важным шагом на пути повышения импакт - фактора журнала «Экология человека», показателей цитирования сотрудников СГМУ, университета в целом

❖ Импакт-фактор – 0,524

ISSN 1728-0869

ЕЖЕМЕСЯЧНЫЙ РЕЦЕНЗИРУЕМЫЙ НАУЧНО-ПРАКТИЧЕСКИЙ ЖУРНАЛ

ЭКОЛОГИЯ

ЧЕЛОВЕКА

Читайте в номере:

Ширяева Д. М., Минаева Н. В., Новоселова Л. В.
Экологические аспекты поллинозов. Обзор литературы

Гергер Э. В., Корсаков А. В.
Компьютерный регистр исследования частоты врожденных пороков развития головного мозга у детей экологически различных районов Брянской области

Мельникова Е. А., Лучанинова В. Н., Зайцева Е. А., Семешина О. В., Андреева Т. С., Вайсера Н. С., Переломова О. В.
Структура и распространенность уропатогенов при инфекции мочевой системы у детей

Шимановская Я. В., Козловская С. Н., Сарычев А. С.
Оценка эффективности психосоциальной технологии в работе с беременными женщинами, обучающимися в вузе

Турдалиева Б. С., Байсугурова В. Ю., Кашафудинова Г. Т., Аимбетова Г. Е., Меирманова Ж. М., Талкимбаева Н. А., Айтмамбетова А. А., Кожекенова Ж. А., Шахиева А. М., Уважанова А. С., Ермаханова Л. С., Кудабаяева Х. И., Гржибовский А. М.
Детерминанты табакокурения и желания бросить курить среди населения г. Алматы, Казахстан

Малявская С. И., Кострова Г. Н., Лебедев А. В., Гольшева Е. В.
Обеспеченность витамином D различных возрастных групп населения г. Архангельска

Нотова С. В., Парюшина И. Э., Кияева Е. В., Цыпин А. П., Ермакова Н. В.
Элементарный статус студентов разных социальных групп

Лубяко Е. А., Корчина Т. Я.
Показатели гуморального и клеточного звеньев иммунитета взрослых некоренных жителей г. Ханты-Мансийска, страдающих метаболическим синдромом.

Харькова О. А., Холматова К. К., Кузнецов В. Н., Гржибовский А. М., Крупченко Д. А.
Качественные исследования в медицине и общественном здравоохранении

Андреев И. Л.
Рецензия на руководство Pavel Sidorov «Mental epidemics: from mobbing to terrorism» (П. И. Сидоров «Ментальные эпидемии: от моббинга до терроризма»)

Подписной индекс:
20454 в Каталоге
агентства «Роспечать»

Телефоны:
(8182) 20-65-63,
28-56-64
Факс:
(8182) 20-61-90

Адрес редакции:
163000 г. Архангельск,
пр. Троицкий, 51,
каб. 2330

E-mail:
rio@nsmu.ru
ionnsmu@yandex.ru
www.nsmu.ru
/human_ecology/
www.Hum-Ecol.ru

12
2016

Динамика развития импакт-фактора РИНЦ журнала «Экология человека»

Показатель	2008 г.	2009 г.	2010 г.	2011 г.	2012 г.	2013 г.	2014 г.	2015 г.
Двухлетний импакт-фактор РИНЦ Без Самоцитирования	0,082	0,066	0,208	0,33	0,328	0,377	0,645	0,931
Двухлетний коэффициент самоцитирования	42,9	50,0	30,6	20,9	16,5	38,3	23,2	20,2
Пятилетний импакт-фактор РИНЦ без самоцитирования	-	-	0,170	0,261	0,294	0,382	0,524	0,713
Пятилетний коэффициент самоцитирования	33,0	31,7	22,7	20,2	21,6	25,8	21,3	17,2
Десятилетний индекс Хирша	-	-	7	8	9	10	12	16



- Журнал Экология человека включен в Перечень рецензируемых научных журналов ВАК для опубликования основных научных результатов диссертаций (медицинские и биологические науки), библиографическую и реферативную базу данных Scopus, базу данных Russian Science Citation Index (RSCI), Indexed in Norwegian National Center for Research Data, в международную справочную систему по периодическим и продолжающимся изданиям Ulrichs Periodicals Directory, реферативный журнал и базу данных ВИНТИ, Российский индекс научного цитирования, базы данных Global Health, CAB Abstracts, ProQuest, InfoBase Index. Журнал строго придерживается рекомендаций Международного комитета редакторов медицинских журналов <http://www.scardio.ru/content/images/documents/Trebovania2010.pdf>
- Пятилетний импакт-фактор РИНЦ в 2015 году: 0,862
- Тематика журнала: 87.00.00 Охрана окружающей среды. Экология человека
- Журнал издается на базе Северного государственного медицинского университета (г. Архангельск) с 1994 года. Учредитель: федеральное государственное бюджетное образовательное учреждение высшего образования "Северный государственный медицинский университет" Министерства здравоохранения Российской Федерации. Основным направлением деятельности журнала является публикация результатов научных исследований, посвященных проблемам экологии человека и имеющих как фундаментальное, так и прикладное значение. В журнале публикуются оригинальные статьи, обзоры и краткие сообщения по всем аспектам экологии человека и общественного здоровья.



Реализация научно-исследовательской деятельности студентов и молодых ученых

	2008	2009	2010	2011	2012	2013	2014	2015	2016
Участие в научных форумах, из них	117	148	145	146	150	175	258	257	258
Всероссийские	16	15	31	37	35	38	41	32	34
Международные (не СГМУ)	8	7	15	5	7	8	12	7	9
Выполнение грантов, заявки	3 грант а	1 грант	2	5	11	10	7	3	8
Участие в конкурсах на лучшую научно-исследовательскую работу / доклад	0/271	161/315	202/145	215/146	207/152	167/152	315/252	270	277
Публикации всего, из них одни студенты	170 (57)	220 (55)	182 (63)	207 (63)	230 (112)	233 (102)	241 (82)	245	268 (80)
Научные премии, дипломы, стипендии	8	6	33	35	37	32	37	31	38

Эстафета вузовской науки

Общероссийское научно-практическое мероприятие **«Эстафета вузовской науки»** – это многоэтапный проект, направленный на содействие в реализации Стратегии развития медицинской науки в Российской Федерации на период до 2025 года и программы по созданию карты российской науки в медицинской области.

Участники Эстафеты - научные и научно-педагогические коллективы, научно-исследовательские организации, аффилированные с ведомственными медицинскими образовательными учреждениями.

- 1. Валидация мониторинга сердечного выброса при помощи системы EsCCO по сравнению с техникой транспульмональной термодилуции у пациентов после АКШ на работающем сердце.** Фот Евгения Владимировна, к.м.н., ассистент кафедры анестезиологии и реаниматологии
- 2. Популяционная характеристика рака прямой кишки (заболеваемость, смертность, выживаемость) на примере ракового регистра Архангельской области.** Дубовиченко Дарья Михайловна, аспирант кафедры лучевой диагностики, лучевой терапии и клинической онкологии
- 3. Региональная информационная система мониторинга компонентов совокупного ущерба от употребления алкоголя .** Мордовский Эдгар Артурович, к.м.н., доцент кафедры общественного здоровья, здравоохранения и социальной работы.
- 4. Программный модуль обучения навыкам оказания первой помощи пострадавшим в дорожно-транспортных происшествиях** Карякин Алексей Андреевич, к.т.н., Заведующий кафедрой медицинской и биологической физики
- 5. Ламидин.** Крылов Илья Альбертович, д.м.н.. Заведующий кафедрой фармакологии
- 6. Ассоциации полиморфизмов в генах NOS3, EDN1, EDNRA, EDNRB с периферической вазоконстрикцией.** Бебякова Наталья Александровна, д.м.н., профессор, заведующий кафедрой медицинской биологии и генетики
- 7. Система мониторинга компонентов совокупного ущерба от употребления алкоголя как элемент программы информатизации здравоохранения.** Соловьев Андрей Горгоньевич, д.м.н., профессор. заведующий кафедрой психиатрии и клинической психологии
- 8. Обучающее электронное мобильное приложение «Оказание первой помощи пострадавшим в ДТП».** Баранов Александр Васильевич, научный сотрудник центральной научно-исследовательской лаборатории

Торжественная церемонии вручения стипендий Губернатора Архангельской области

По итогам 2015-2016 года именные свидетельства на
получение стипендии губернатора получили

Аспиранты и студенты:

Аспирант кафедры клинической
биохимии, микробиологии и лабораторной
диагностики

Лепешкин Семен Юрьевич.

Аспирант кафедры фармакологии

Зеленцов Роман Николаевич

Председатель Студенческого научного общества

Бирюкова Анастасия Алексеевна

Вопросы оценки эффективности вуза

ПЛАН «ДОРОЖНАЯ КАРТА»

план мероприятий по продвижению к некоторому целевому состоянию, например,

План
мероприятий ("дорожная карта") "Изменения в отраслях социальной сферы, направленные на повышение эффективности образования и науки"
(утв. распоряжением Правительства РФ от 30 декабря 2012 г. № 2620-р)

Мониторинг эффективности

Критерии эффективности

Положительный тренд – устойчивое поступательное развитие



ПРАВИТЕЛЬСТВО РОССИЙСКОЙ ФЕДЕРАЦИИ

РАСПОРЯЖЕНИЕ

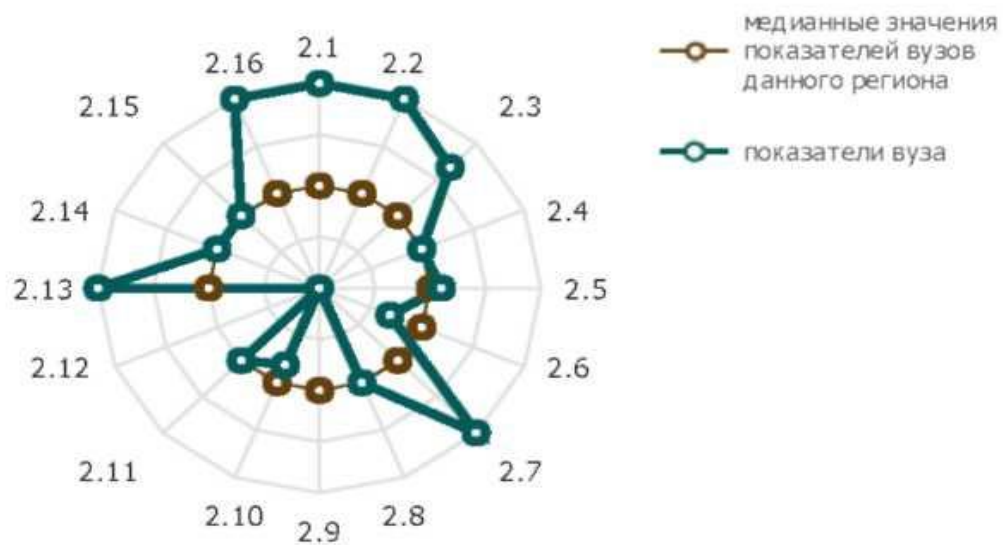
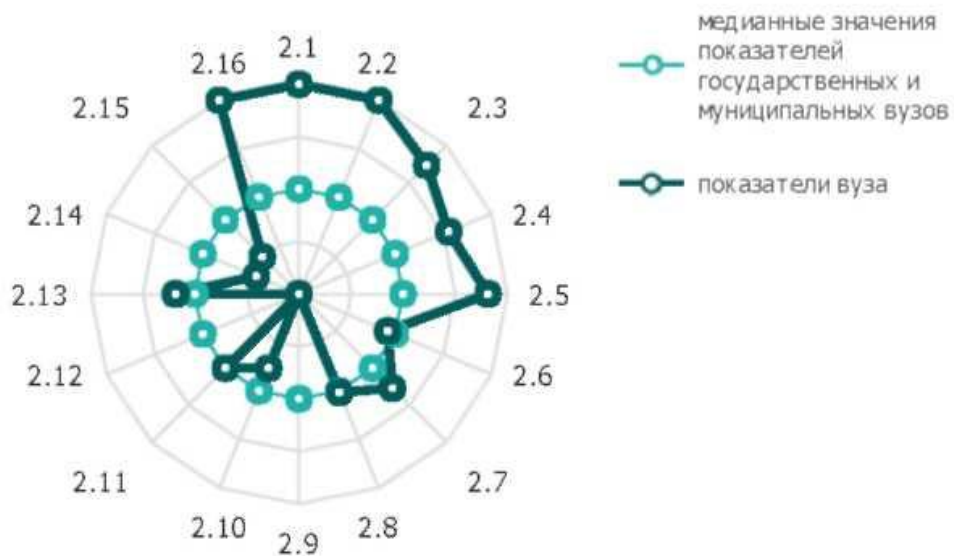
от 28 декабря 2012 г. № 2599-р

МОСКВА

1. Утвердить прилагаемый план мероприятий ("дорожную карту") "Изменения в отраслях социальной сферы, направленные на повышение эффективности здравоохранения" (далее - план).

2. Минздраву России совместно с Минтрудом России и органами

Научная деятельность по данным мониторинга вузов за 2016 год



Научная деятельность по данным мониторинга вузов за 2016 год

№ п/п	Наименование показателя	Единица измерения	Значение показателя
2.1	Количество цитирований публикаций, изданных за последние 5 лет, индексируемых в информационно-аналитической системе научного цитирования Web of Science в расчете на 100 НПП	ед.	381,39
2.2	Количество цитирований публикаций, изданных за последние 5 лет, индексируемых в информационно-аналитической системе научного цитирования Scopus в расчете на 100 НПП	ед.	613,78
2.3	Количество цитирований публикаций, изданных за последние 5 лет, индексируемых в Российском индексе научного цитирования (далее – РИНЦ) в расчете на 100 НПП	ед.	552,56
2.4	Число публикаций организации, индексируемых в информационно-аналитической системе научного цитирования Web of Science, в расчете на 100 НПП	ед.	4,39
2.5	Число публикаций организации, индексируемых в информационно-аналитической системе научного цитирования Scopus, в расчете на 100 НПП	ед.	10,97
2.6	Число публикаций организации, индексируемых в информационно-аналитической системе научного цитирования РИНЦ, в расчете на 100 НПП	ед.	140,22
2.7	Общий объем научно-исследовательских и опытно-конструкторских работ (далее – НИОКР)	тыс.руб.	48 563,30
2.8	Удельный вес доходов от НИОКР в общих доходах образовательной организации	%	6,01
2.9	Удельный вес НИОКР, выполненных собственными силами (без привлечения соисполнителей), в общих доходах образовательной организации от НИОКР	%	0,00
2.10	Доходы от НИОКР (за исключением средств бюджетов бюджетной системы Российской Федерации, государственных фондов поддержки науки) в расчете на одного НПП	тыс.руб.	51,37
2.11	Количество лицензионных соглашений	ед.	1
2.12	Удельный вес средств, полученных образовательной организацией от использования результатов интеллектуальной деятельности, в общих доходах образовательной организации	%	0,00
2.13	Удельный вес численности НПП без ученой степени – до 30 лет, кандидатов наук – до 35 лет, докторов наук – до 40 лет, в общей численности НПП	%	18,92
2.14	Удельный вес научно-педагогических работников, защитивших кандидатские и докторские диссертации за отчетный период в общей численности НПП	%	0,52
2.15	Количество научных журналов, в том числе электронных, издаваемых образовательной организацией	ед.	1
2.16	Количество полученных грантов за отчетный год в расчете на 100 НПП	ед.	7,24

Полный список параметров мониторинга по науке со значениями по СГМУ

№ п/п	Наименование показателя	Единица измерения	Значение показателя вуза
I2.1	Количество цитирований статей в индексируемой системе цитирования Web of Science в расчете на 100 НПР	единиц	49,23
I2.2	Количество цитирований статей в индексируемой системе цитирования Scopus в расчете на 100 НПР	единиц	34,87
I2.3	Количество цитирований статей в Российском индексе научного цитирования (далее – РИНЦ) в расчете на 100 НПР	единиц	94,77
I2.4	Количество статей в Web of Science, в расчете на 100 НПР	единиц	5,33
I2.5	Количество статей в Scopus, в расчете на 100 НПР	единиц	10,26
I2.6	Количество статей в РИНЦ, в расчете на 100 НПР	единиц	34,46
I2.7	Общий объем научно-исследовательских и опытно-конструкторских работ (далее - НИОКР)	тыс.руб.	39 416,6
I2.8	Удельный вес доходов от НИОКР в общих доходах образовательной организации	единиц	4,33
I2.9	Удельный вес НИОКР, выполненных собственными силами (без привлечения соисполнителей), в общих доходах образовательной организации от НИОКР	единиц	158,95
I2.10	Доходы от НИОКР (за исключением средств бюджетов бюджетной системы Российской Федерации, государственных фондов поддержки науки) в расчете на одного НПР	тыс.руб.	29,73
I2.11	Количество лицензионных соглашений	единиц	0
I2.12	Удельный вес средств, полученных вузом от управления объектами интеллектуальной собственности, в общих доходах вуза	%	0
I2.13	Удельный вес численности НПР без ученой степени - до 30 лет, кандидатов наук - до 35 лет, докторов наук- до 40 лет, в общей численности НПР	%	20
I2.14	Удельный вес научно-педагогических работников, защитивших кандидатские и докторские диссертации за отчетный год в общей численности НПР	%	2,64
I2.15	Количество научных журналов, в том числе электронных, издаваемых вузом	единиц	1
I2.16	Количество полученных грантов за отчетный год в расчете на 100 НПР	единиц	10,46

Финансирование научных исследований за 2010-2016 гг

	2010 год	2011 год	2012 год	2013 год	2014 год	2015 год	2016 год
Общий объем финансирования НИР за год в тыс. руб.	25 683,60	30 800,90	41 711,78	43 965,81	41 754,58	48 563,20	50 669,44
Объем финансирования из средств федерального бюджета, в т.ч.	20 211,50	20 672,80	21 421,37	25 787,52	26 770,30	28 082,47	29 542,23
- из средств министерства образования и науки РФ						978,71	1 021,29
- из средств других министерств и ведомств	19979	20632,8	21 386,37	25 537,25	26 295,30	26 567,14	27 980,94
- из средств РНФ	80						
- из средств РГНФ		40		250	250,00	282,59	260,0
- из средств РФФИ	152,5		350		225,00	254,03	280,0
- из иных источников федерального бюджета							
Объем финансирования из средств областного бюджета, в т.ч.	515	80	355	391,5	600,0	11,25	760,0
- софинансирование проектов РГНФ и РФФИ	515	80			600,00	11,25	540,0
- гранты молодых ученых			215	176,5			220,0
- из иных источников областного бюджета			140	215			
Объем финансирования из средств муниципальных бюджетов	14	259,3	50,6	15			
Объем финансирования из международных источников	1 106,19	3 292,30	8 819,28	6 385,69	8 210,51	18 523,66	19 448,77
Объем финансирования по хоздоговорам	291,63	2 537,90	10 791,85	9 632,79	5 026,98	1 162,51	215,02
Спонсорские средства	742,75	127	30	42,6	9,60	255,17	29,61
Собственные средства учреждения, направленные на НИР	2 802,53	3 831,70	243,68	1710,712	1 137,20	528,14	673,80



МЕЖДУНАРОДНЫЕ ГРАНТЫ И ПРОЕКТЫ

В СГМУ реализуется **20 международных проектов на общую сумму более 24 млн. рублей**

Основные источники финансирования:

- ❖ Исследовательский совет и Совет по высшему образованию Норвегии
- ❖ Арктический Университет Норвегии (Тромсе)
- ❖ Университет Арктики
- ❖ ВОЗ
- ❖ Программа здравоохранения БЕАР
- ❖ Совет Министров Северных Стран

В 2016 году подписано **2 новых договора и 1 меморандум о сотрудничестве с партнерами (всего действует 20)**

Планируется увеличение активности по привлечению партнеров и поиску дополнительных источников финансирования научно-образовательной деятельности

Динамика фактического расходования средств по разделу «наука», тыс.руб

Вид расходов	2012 год	2013 год	2014 год	2015 года	2016 год
Средства ФБ					
Увеличение стоимости материальных запасов (ГОСГУ 340)	1 134,90	1 012,94	1 112,61	1565,74	20161,81
Средства ПДД					
Увеличение стоимости основных средств (КОСГУ 310)	82,85	950,13	905,05	1340,64	1390,76
Увеличение стоимости материальных запасов (ГОСГУ 340)	7,05	513,06	611,99	1899,51	1825,64
Целевая субсидия					
Увеличение стоимости основных средств (КОСГУ 310)	7,6	170	306,5	1111,4	3 119,1
Итого (310)	90,45	1120,1	1 211,55	2452,04	4509,86
Итого (340)	1 141,95	1526,03	1 724,60	3465,25	3887,45

УТВЕРЖДАЮ

Первый заместитель Министра здравоохранения
Российской Федерации



И.Н Каграманян
(Ф.И.О.)

«26» Декабря 2014г.
(дата утверждения)

ГОСУДАРСТВЕННОЕ ЗАДАНИЕ

ГОСУДАРСТВЕННОЕ БЮДЖЕТНОЕ ОБРАЗОВАТЕЛЬНОЕ УЧРЕЖДЕНИЕ ВЫСШЕГО ПРОФЕССИОНАЛЬНОГО ОБРАЗОВАНИЯ
"СЕВЕРНЫЙ ГОСУДАРСТВЕННЫЙ МЕДИЦИНСКИЙ УНИВЕРСИТЕТ" МИНИСТЕРСТВА ЗДРАВООХРАНЕНИЯ РОССИЙСКОЙ
ФЕДЕРАЦИИ

(наименование федерального государственного учреждения)

на 2015 год и плановый период 2016 и 2017 годов

ЧАСТЬ 2

(формируется при установлении государственного задания одновременно на выполнение государственной услуги (услуг) и работы (работ) и содержит требования к выполнению работы (работ))

РАЗДЕЛ 1 Осуществление научных исследований и разработок (при наличии 2 и более разделов)

1. Наименование государственной работы: Осуществление прикладных научных исследований, в том числе проведение доклинических исследований лекарственных средств и клинических исследований лекарственных препаратов (Проведение прикладных научных исследований, в том числе проведение клинических и доклинических исследований);
2. Характеристика работы.

Приоритетные направления развития медицинской науки и инновационного развития здравоохранения Российской Федерации

14 научных платформ

регенеративная медицина	кардиология и ангиология
микробиология	иммунология
профилактическая среда	педиатрия
репродуктивное здоровье	неврология
инновационные фундаментальные технологии в медицине	инвазивные технологии
Эндокринология	онкология
фармакология	психиатрия и зависимости

Из 52 учреждений высшего и дополнительного профессионального образования, подведомственных Минздраву России
47 осуществляют научные исследования и разработки в рамках государственного задания

Основные результаты научно-исследовательской работы в 2016 г.

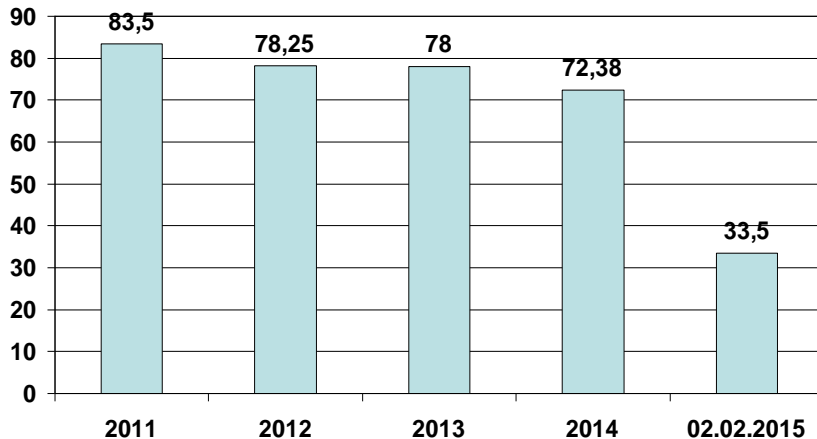
Экспертная оценка

- Публикация 305 статей, из них 94 в рейтинговых отечественных и 37 зарубежных журналах с импакт-фактором не менее 0,3

Повышение эффективности

Финансирование не процесса, а результата = государственной услуги

Оптимизация ЦНИЛ



- СГМУ
- Количество публикаций в расчёте на 1 человека ППС (2015 - 0,3, 2016 – 0,4)
- ЦНИЛ
- Количество публикаций в расчете на 1 научного сотрудника ЦНИЛ (2015- 0,69, 2016 – 0,7)

Ужесточение требований к эффективности и результативности государственного сектора науки ЦНИЛ

Сотрудники ЦНИЛ – ученые с прогнозируемой высокой эффективностью или научным заделом

КАДРЫ

В СГМУ трудятся **498** преподавателей:

1 академик РАН

1 член-корреспондент
РАН

92 доктора наук

274 кандидата наук

1 Заслуженный деятель
науки РФ

59 сотрудников университета
имеют почетные звания РФ

15 – кавалеры орденов и медалей

1 заслуженный работник здравоохранения

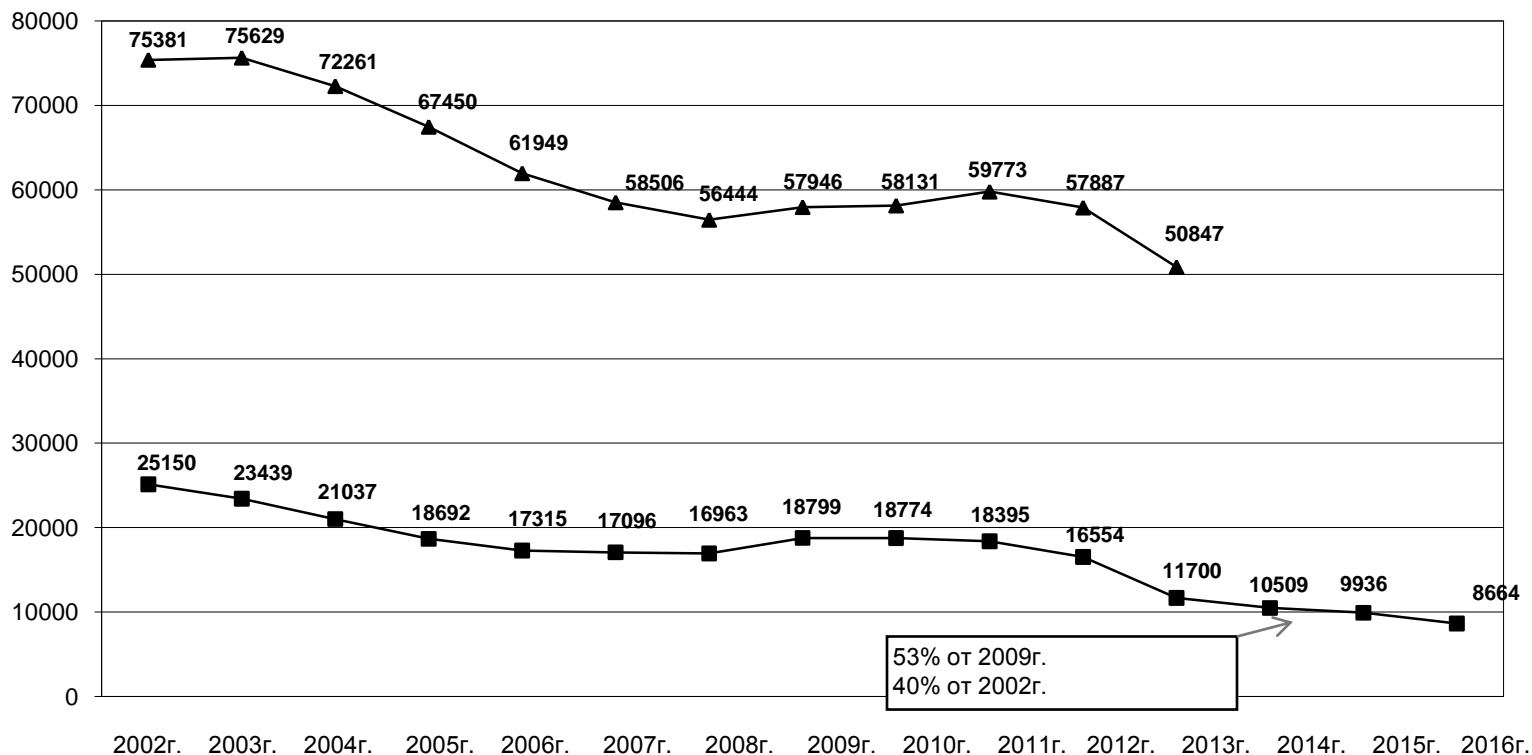
10 Заслуженных работников высшей школы

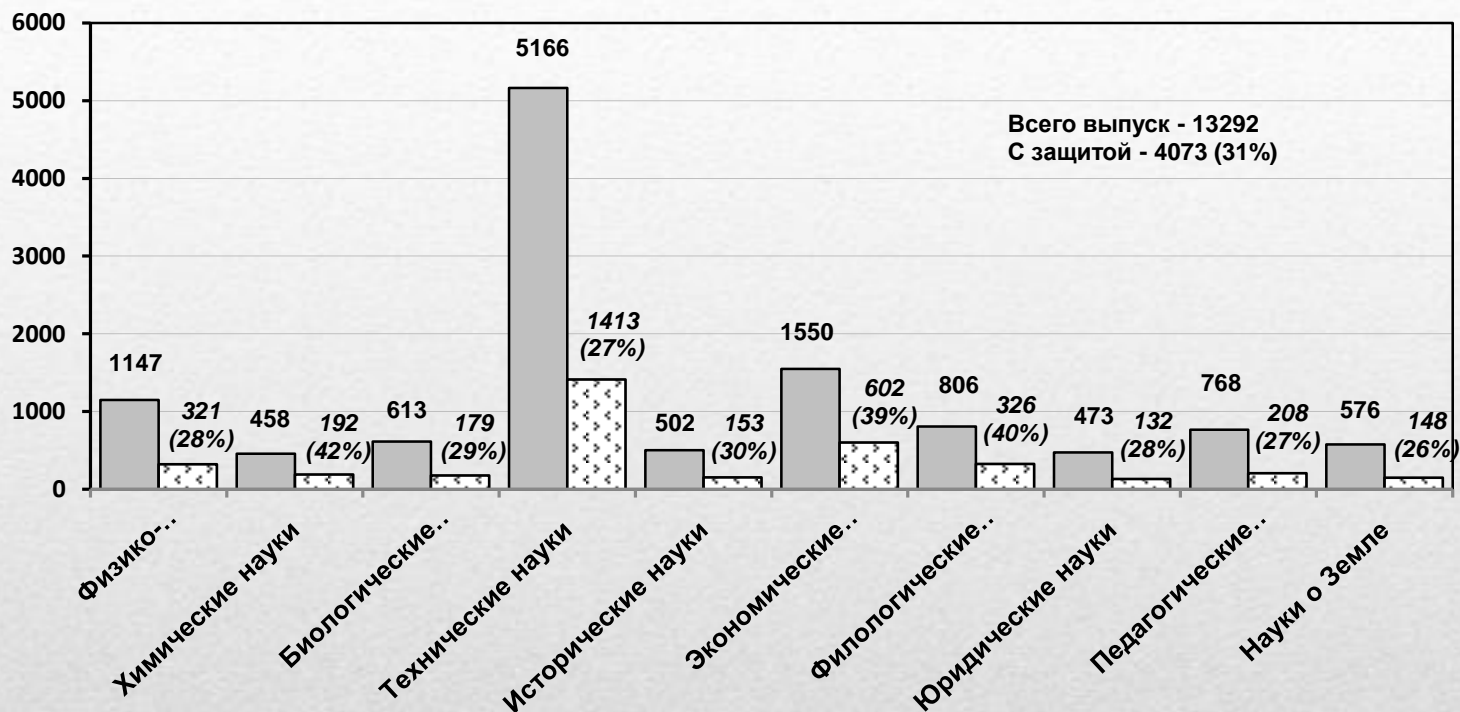
Кадровый состав

	Чел.
Общая численность работников	818
Численность профессорско-преподавательского состава	357
Количество кандидатов наук	199
Количество докторов наук	73
Количество кандидатов наук в возрасте до 35 лет (вкл.)	22
Количество докторов наук в возрасте до 39 лет (вкл.)	2
Средний возраст профессорско-преподавательского состава	49,8
Средний возраст кандидатов наук	50,6
Средний возраст докторов наук	60,9
Количество научных сотрудников	48

ЧИСЛЕННОСТЬ АСПИРАНТОВ, ОБУЧАЮЩИХСЯ ЗА СЧЕТ СРЕДСТВ ФЕДЕРАЛЬНОГО БЮДЖЕТА И КЦП ПРИЕМА ПО ОБРАЗОВАТЕЛЬНЫМ ОРГАНИЗАЦИЯМ РОССИИ ЗА 2002 - 2015 ГОДЫ, ПРОГНОЗ НА 2016 ГОД

Численность на конец года





Выпуск и защиты аспирантов в 2016 году, обучавшихся за счет бюджетного финансирования, по основным отраслям науки

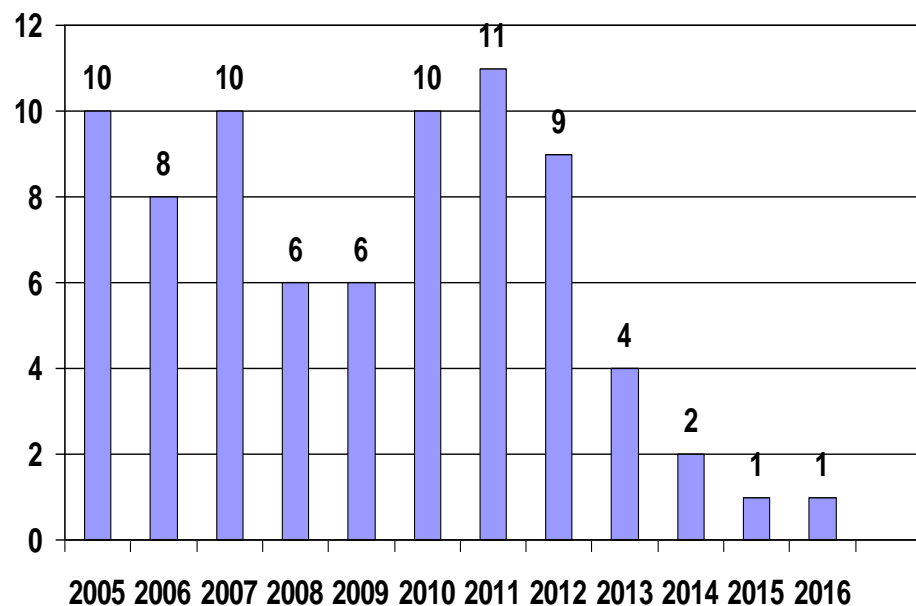
Основные показатели научно-исследовательской деятельности вузов

Подготовка кадров высшей научной квалификации

Направление подготовки аспирантура

- 30.06.01 Фундаментальная медицина
- 31.06.01 Клиническая медицина
- 32.06.01 Медико-профилактическое дело

- Число специальностей подготовки в докторантуре
- *03.00.13 – Физиология*

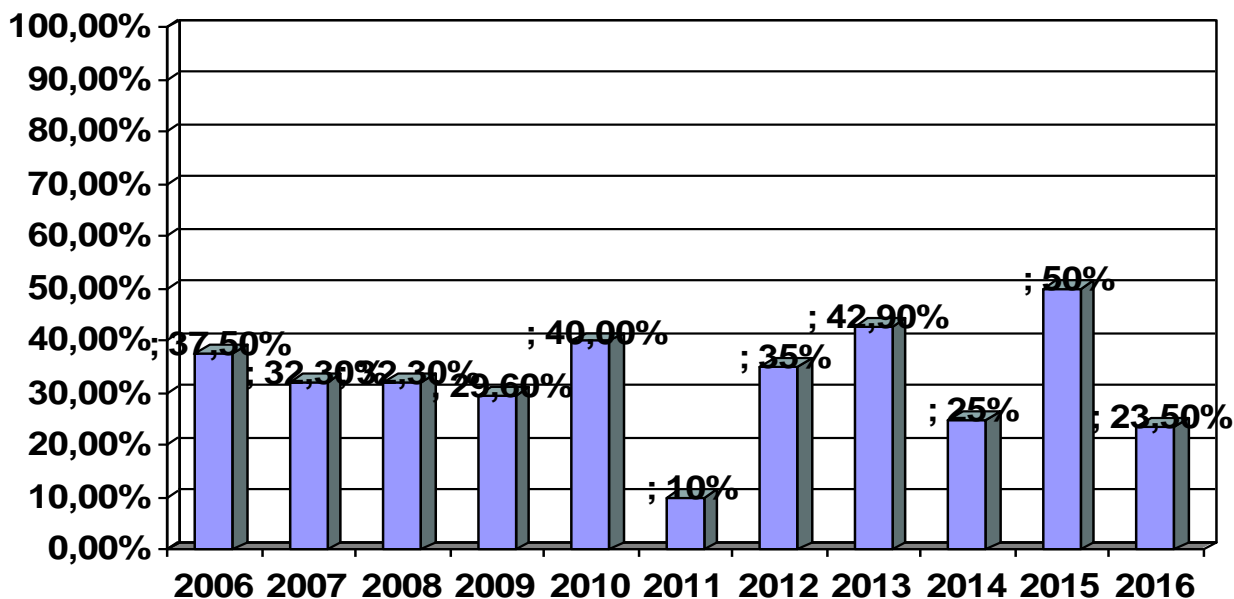


Основные показатели научно-исследовательской деятельности вузов

Подготовка кадров высшей научной квалификации

- Направление подготовки аспирантура
- 30.06.01 Фундаментальная медицина
 - 31.06.01 Клиническая медицина
 - 32.06.01 Медико-профилактическое дело

Эффективность подготовки в аспирантуре – 23 % !!!



Кадровый потенциал вуза

Созданы группы научно-педагогического резерва

- **Кадровый резерв** — это группа руководителей и специалистов, обладающих способностью к управленческой деятельности, отвечающих требованиям, предъявляемым должностью того или иного ранга, подвергшихся отбору и прошедших систематическую целевую квалификационную подготовку.

Государственное задание 2015-2017

№	Наименование работы	Руководитель
1	Мониторинг лекарственной устойчивости и генотипов микобактерий туберкулеза в Архангельской области	Марьяндышев А.О.
2	Мониторинг и коррекция транспорта кислорода при критических состояниях и оперативных вмешательствах высокого риска	Киров М.Ю.
3	Профилактика, ранняя диагностика и коррекция недостаточности витамина Д и сопряженных с ней нарушений в популяции детей и подростков Европейского Севера РФ	Малявская С.И.
4	Профилактика атерогенных и диабетогенных нарушений в популяции детей и подростков Европейского Севера РФ	Малявская С.И.
5	Адаптивность и метеочувствительность человека в условиях Арктики	Дегтева Г.Н.
6	Стратификация риска и прогнозирование повторных коронарных событий, ремоделирования миокарда, прогрессирования ХСН, течения кардиоренального синдрома у больных с различными формами ИБС. Особенности течения ИБС у женщин, перенесших инфаркт миокарда в возрасте до 55 лет	Миролюбова О.А.
7	Психическое здоровье лиц пожилого возраста – зеркало социального благополучия современного общества	Соловьев А.Г.
8	Разработка учения о гематогенных тромбофилиях, атеротромбозе методах их диагностики и лечения в условиях проживания Крайнего Севера и техногенного развития приарктического региона как одной из причин развития сердечно – сосудистых заболеваний	Воробьева Н.А.

Проект решения Ученого Совета СГМУ

Деятельность СГМУ по реализации государственной научно-технической и инновационной политики, развитию приоритетных направлений науки признать удовлетворительной

Максимально сконцентрировать научно-исследовательскую работу ППС вуза на приоритетных направлениях

Утвердить приоритетные научные исследования, план и тематику государственного задания на 2017 г. , плана работы кластера, консорциума

Усилить работу по интеграции с другими вузами, НИУ и Научно-производственными организациями (совместное выполнение госзаказов, грантов, научных проектов, хоздоговорных и конкурсных тематик, проведение конференций, круглых столов, выставок и т. д.).

Работу аспирантуры и докторантуры организовать в соответствии задачами, поставленными в документах правительства РФ и МЗРФ. Планирование научных работ аспирантов, докторантов и соискателей университета проводить строго в рамках комплексных научных тем и направлений научной деятельности , соответствующих научным платформам медицинской науки, программному документу «Стратегия развития биомедицинской науки на период до 2025года», дорожной карте развития СГМУ и приоритетных направлений СГМУ .

Усилить роль научных школ в повышении инновационной составляющей НИР и подготовке кадров.

Увеличить публикационную активность сотрудников университета за счет журналов списка ВАК и высокорейтинговых изданий, международных баз цитирования